

1 Obecné údaje

Tato sekce obsahuje základní údaje o výjezdu, které mohou pomoci čtenáři při snazším hledání relevantních závěrečných prací.

1.1 Údaje o studentovi

- **Fakulta** - Fakulta informačních technologií (FIT)
- **Obor studia** - Počítačová grafika
- **Úroveň studia v době pobytu** - bakalářské (3. ročník)

1.2 Zahranichní škola

- **Země** - Japonsko
- **Oficiální název** - Hosei University
- **Fakulta/katedra/ateliér** - ESOP
- **Jméno koordinátora** - Yifan Hu
- **E-mail koordinátora** - esop@ml.hosei.ac.jp
- **Web pro výměnné studenty** - global.hosei.ac.jp/en/programs/exchange

1.3 Kalendářní údaje

- **Akademické období** - ZS 2023/24
- **Začátek pobytu** - 7. září 2023
- **Konec pobytu** - 6. února 2024
- **Délka pobytu v měsících** - 4,5

2 Aktivity před výjezdem

V této sekci jsou k nalezení informace o důležitých dokumentech, zdrojích informací a akcích, které je potřeba zařídit, vyřídit či vykonat předtím, než je možné vyjet do zahraničí.

2.1 Kde jste získal/a informace o možnosti vyjet v rámci MBD?

Úplně první informace o možnostech výjezdu jsem obdržel na úvodní akci pro studenty prvního ročníku u nás na fakultě. Další informace ale z webu studuj-vesvete.cvut.cz, Mobility, a hlavně ze zpráv studentů, co vyjeli v předchozích letech.

2.2 Kde je možné získat informace o kurzech vyučovaných na zahraniční škole?

Na stránce programu a s trochou pevné vůle v sylabu - syllabus.hosei.ac.jp. Myslím, že na zimní semestr se předměty vypisovaly někdy v březnu.

2.3 Které dokumenty jsou potřebné k přijetí na zahraniční vysokou školu?

Zpráva od lékaře o zdravotní způsobilosti a vyšetření plic, identifikační fotografie, pas, studijní plán (motivační dopis), transkript z domácí univerzity, doklad o úrovni angličtiny (potvrzení zkoušky na ČVUT stačí) a výpis z bankovního účtu s asi 75 000 Kč na doložení dostatečných prostředků.

2.4 Jakým způsobem se dokumentace k přijetí vyřizuje?

Po nominaci na ČVUT začíná proces vlastního přihlašování na Hosei. Univerzita nás sama kontaktovala a na odevzdání přihlášky se všemi dokumenty jsme měli asi 2 měsíce. Vše samozřejmě probíhá online a není problém cokoliv s koordinátory s Hosei vyřešit. Žádání o možnost studia magisterských předmětů pro bakalářské studenty se musí řešit zde.

2.5 V jakém jazyce jste studoval/a na zahraniční vysoké škole?

V anglickém. Předměty v japonštině si student může zapisovat s certifikátem úrovně \geq JLPT N2.

2.6 Jaké dokumenty jste před odjezdem musel/a odevzdat na studijním oddělení fakulty?

Musel jsem mít schválený studijní plán - uznávání předmětů jaké budu studovat. Na začátku semestru jsem potom jen požádal o uzavření zápisu s výjezdem.

2.7 Jaké dokumenty jste před odjezdem musel/a odevzdat na zahraničním oddělení rektorátu ČVUT?

Zvací dopis (Hosei posílá sama po vyhodnocení přihlášek), doklad o cestovním pojištění na dobu výjezdu, schválený studijní plán a potvrzení o zapsání v následujícím semestru na ČVUT, které se nechá vystavit na studijním oddělení.

2.8 Bylo nutné žádat o vízum?

Ano, v Japonsku je potřeba pro delší pobyt studijní vízum. O vízum za nás v Japonsku žádala Hosei, která nám poté poslala "Certificate of Elegibility", se kterým stačilo dojít na Velvyslanectví Japonska v ČR a za pár dní bylo vízum připravené.

2.9 Jakého jste využil/a typu zdravotního pojištění?

Od ČVUT jsme dostali slevu na cestovní pojištění od Evropské pojišťovny, po porovnání s ostatními mi vyšlo nejlépe. Stálo mě 6 980 Kč (příspěvek na pojištění od ČVUT byl 7 000 Kč) a krytí mělo s jinými komerčními nesrovnatelné. Pokud by člověk potřeboval i pojištění na nebezpečné sporty, bylo by potřeba si připlatit jinde. Jako rezident se ale stejně musíte přihlásit k japonskému zdravotnímu pojištění, které má spoluúčast 30%.

2.10 Potřeboval/a jste nějaké očkování?

Ne, všechna potřebná jsou v ČR běžná. Konkrétně to byly: spalničky, zarděnky, příušnice a plané neštovice, které stačilo samozřejmě prodělat.

3 Cesta tam a zpět

Obsahem této sekce jsou rady a zkušenosti ohledně cesty do a ze země zahraniční univerzity.

3.1 Jak se co nejlépe dopravit na zahraniční univerzitu?

Do Japonska bych asi pouze letěl letadlem, i když jiné cesty by mohly být zajímavé. Od tohoto roku létá přímá linka Praha - Taipei, po té se jednoduše pokračuje do Tokia, obojí China Airlines. Letenky jsem hledal na Google Flights a jako ostatní bych doporučil kupovat letenky přímo od aerolinky, jakékoliv přebookování a změny to pak velmi zjednoduší. Také doporučuji kupovat letenky co nejdříve, a nejlépe i zpáteční ještě před odletem. Sám jsem platil 14 500 Kč z Prahy do Tokia, 2 100 Kč z Tokia na Okinawu a 12 300 Kč z Okinawy do Prahy, vše jsem bookoval na konci června.

3.2 Jak vypadá procedura na hranicích a co mít u sebe?

Vízum jsme již měli z ambasády, takže na imigračním stačilo pouze vyplnit kartu o účelu pobytu a pár dalších informací pro vystavení identifikační kartičky rezidenta - Zairyu Card. Zároveň nám Hosei rovnou doporučovala podat žádost o možnost výkonu práce, i pokud s tím nepočítáme, prý je složitější to řešit po úřadech později. Netrvalo to déle než 5 minut.

3.3 Jak probíhá doprava z letiště?

Z Narity je několik možností jak se do Tokia dostat, záleží, kde člověk bude bydlet. Na různá místa jezdí přímé autobusy a také se do města lze dostat normálními vlaky s přestupem na metro. Lze i jet expresem N'EX, pokud se to člověku vyplatí, ten ale staví až na Tokyo Station, v Shibuyě, Shinjuku atd.

4 Průběh studia

V této sekci se může čtenář dozvědět, jaké strasti a slasti (především však strasti) na něj čekají v průběhu studia na zahraniční univerzitě. S trochou štěstí se v odpovědích objeví i několik cenných rad, jak se těmito nešvarům vyhnout.

4.1 Měnil/a jste během pobytu studijní plán?

Ano, jeden předmět byl zrušen pár minut před první přednáškou a u druhého mě odpudila první přednáška - Advanced AI. Naštěstí jsem měl dost předmětů v rezervě, takže to nebyl problém se studijním oddělením vyřešit.

4.2 Kdy a jak probíhá registrace do kurzů na zahraniční škole?

Zápis na Hosei probíhá v prvních dvou týdnech výuky, po kterých musí student odevzdat list předmětů, které si zapisuje. Jako výměnný student můžete navštěvovat předměty z několika programů, ale zaručené místo máte pouze na těch pro ESOP - výměnný program na Hosei. U ostatních může probíhat nějaký výběrový proces (kvíz, motivace atp.), pokud se o předmět uchází příliš mnoho studentů.

Výsledky tohoto procesu se ale člověk dozví až druhý týden, kdy je možné, že už jsou nějaké předměty plné. Nejlepší strategie tudíž je zkusit co nejvíce předmětů první týden a druhý si z nich vybrat. Zápis byl celkem stresující, protože člověk musí mít na ČVUT předměty vybrané a schválené už několik měsíců předtím.

4.3 Doporučil/a byste nějaký zajímavý předmět/kurz/vyučujícího? Je zde naopak nějaký předmět/kurz/vyučující, kterým by se budoucí studenti měli vyhnout? Proč?

Určitě bych všem doporučil **japonštinu**, jednoznačně nejnáročnější předmět který jsem měl, ale myslím že to všem hodně dalo. Výuka probíhá 3x týdně a každý týden se musíte bavit se svým místním studentem v japonštině. Jinak midterm i final exam byly tak akorát náročné. Jediné co mi vadilo byla nutnost učit se psát kanji, na druhou stranu ale nebyly nějak důkladně testovány.

Zároveň jsem si užil **Advanced Topics in Contemporary Art**, kde jsem asi napsal více textu reflexe než kdy předtím. Takový průlet moderním uměním 20. století. Předmět vede skvělá vyučující a dává hodně důraz na osobní názor a čtení děl. Na hodinách byla vždy velmi přátelská atmosféra.

Design Basics in English je předmět určený pro studenty fakulty designu a architektury na zlepšení jejich schopnosti prezentovat v angličtině. Předmět má na starost externí architekt a všechny hodiny probíhaly jako taková diskuze a povídání o budovách prezentovaných studenty. Prezentace se připravovaly každý

druhý týden na zadané obecné téma. Předmět navštěvovalo hodně studentů z dalších asijských zemí, takže bylo zajímavé se bavit v tak multikulturním prostředí.

4.4 Byla součástí Vašeho studia praxe/praktická stáž?

Ne.

4.5 Popište způsob výuky (teorie, praxe, projekty) a hodnocení práce studentů na zahraniční škole a porovnejte je s Vaší domácí školou.

Na Hosei mají předměty pouze jednu hodinu týdně, záleží už na jednotlivých předmětech, jestli vypadá více jako přednáška nebo cvičení. Naproti FITu ale předměty mají spíše více menších úkolů, které většinou prezentujete před ostatními studenty. Také se hodně píše eseje a zprávy. Pár předmětů mělo final exam, k našim zkouškám bych to ale nepřirovnával. Hosei v akademickém kalendáři sice týden zkouškového má, v praxi se ale vše stihne do konce semestru. Hodnocení u nějakých předmětů vidíte v Google Classroom, u jiných je to ale záhadou dokud nedostanete v březnu výpis se známkou.

4.6 Jaká je kvalita výuky na zahraniční škole ve srovnání s domácí?

Z toho co jsem zjistil, tak jsou obecně školy v Japonsku o hodně lehčí než ČVUT (a další školy), ne jenom Hosei. Často se ale dělá docházka a obecně výuka působí mnohem méně svobodně, velmi mi to připomínalo střední školu.

4.7 Jak jste získával/a studijní/pracovní materiál na zahraniční škole?

Všechny materiály poskytovali učitelé online - buď ve školním systému Hoppii nebo na Google Classroom, jediné co jsme si museli pořizovat byly učebnice na japonštinu - použité z Amazonu za zhruba 600 Kč.

4.8 Jaká je vybavenost kampusu?

Ichigaya i Koganei kampus, které jsem navštěvoval, měly hodně různých míst na práci a potkávání se, kantýnu, samošku atd. Nic mi na kampusech nechybělo, možná jen nějaký gauč na spaní. Obecně jsou to velmi příjemná prostředí a Ichigaya obzvláště má velmi hezké živé okolí.

4.9 Jak vysoká je úroveň dostupnosti počítačů?

Na všech kampusech byla vlastní Wi-Fi i Eduroam. Hosei žádné počítače v učebnách nemá, vlastním magisterským studentům pouze vydává laptopy. Tisk-

nout na kampusu šlo nejspíše taky, v Japonsku jsou ale tiskárny i v každém obchodě. Nikdy jsem nic ale tisknout nepotřeboval.

4.10 Pořádá zahraniční škola a/nebo místní studentská organizace nějaké speciální akce pro výměnné studenty?

V průběhu semestru se organizovalo několik akcí pro výměnné studenty. Často ale byly pro mě bohužel v době výuky. Jediná které jsem se zúčastnil byl baseballový zápas s University of Tokyo v sobotu ráno, a to myslím můžeme s kamarády všichni velmi doporučit. Orientace i farewell party byly také dobré na potkání se s ostatními a dobře zorganizované.

4.11 Byl/a jste během studia na zahraniční univerzitě začleněn/a do studijních skupin s místními studenty?

Každý výměnný student dostává dva *buddies*, co na Hosei studují, psali jsme si ještě před příjezdem a jedna byla tak hodná, že mě vyzvedla na letišti a strávila se mnou první den. Potom mi také pomohli na úřadě, dál jsme s nimi ale bohužel moc v kontaktu nezůstali :(.

V japonštině je studentům přiřazen student z Japonska pro trénink konverzace, což mi přišlo super. V ostatních předmětech jsem s nikým spolupracovat nemusel, ale studovali jsme spolu s dlouhodobými studenty anglických programů na Hosei. Od přátel vím, že nějaké projekty ve skupinách dělali.

5 Mimoškolní aktivity a ubytování

V rámci této sekce jsou popsány zkušenosti s ubytováním v rámci studijního pobytu stejně jako další mimoškolní aktivity jako například sportovní vyžití, stravování, doprava, práce nebo zdravotní péče.

5.1 Kde jste během studijního pobytu bydlel/a?

Na poskytnuté koleji v Minamikasai.

5.2 Jaká byla měsíční cena Vašeho ubytování?

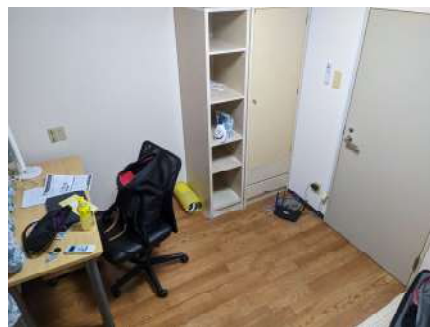
¥45 000, plus ¥3 500 za internet a další ¥3 300 za povlečení. Dohromady něco málo přes 8 100 Kč.

5.3 Jak vypadalo Vaše ubytování a co Vás vedlo k výběru právě tohoto typu ubytování?

Hosei předem doporučovala jít na kolej a nesnažit se hledat si vlastní bydlení, pro cizince to v Japonsku není jednoduché. Pokoj jsem měl sám pro sebe a jediné co mi na koleji chybělo byla nějaká, třeba i společná, lednice. Kuchyňka taky nebyla dostupná v době přípravy jídel v kantýně, takže jsem za celou dobu nic nevařil.

V ceně jsou zahrnuty snídaně a večeře na koleji, které si člověk objednává v aplikaci. Na japonskou domácí kuchyni a množství rýže se musí chvíli zvykat, ale později už jsem se na jídla těšil. Nejsou pouze v neděli a na svátky. Snídaně bohužel končí už v 8:15, takže jsem je často zaspal, jinak za to ale stojí.

Každý má na pokoji vlastní Wi-Fi a společnou v jídelně, nikdy jsem neměl problém a byla vcelku rychlá.



Pokoj na Dormy Minamikasai

5.4 Jak a s jakým předstihem si zařídit ubytování?

O kolej se bylo potřeba přihlásit do konce června.

5.5 Jaké jsou možnosti stravování studentů v místě pobytu?

Jak už jsem psal výše, ráno a večer většinou na koleji. Ve škole je taky levná kantýna - 70 Kč za jídlo. Jinak se v Japonsku ve všech obchodech prodávají hotovky a restaurace jsou pro nás levné.

5.6 Jaké jsou orientační ceny potravin?

Řekl bych že potraviny jsou, kromě ovoce které je velmi drahé (vyjma banánů a mandarinek), nejspíše stejné jako u nás. V restauracích je levněji - většinou do 150 Kč, lze za to najít i klasický set s rýží, polévkou, hlavním jídlem a trochou zeleniny. Hotové jídlo v obchodě potom stojí circa 70 Kč.

5.7 Jaké jsou možnosti místní dopravy?

V Tokiu v podstatě existují jenom vlaky a autobusy. Vlaky jsou hlavní forma dopravy po městě a autobusem jsem jel asi 2x. Jelikož se za cestování platí podle vzdálenosti, většinou se přestup na autobus na kratší cestu nevyplatí. Po orientaci je možné si pořídit Commuter Pass a s tím i Pasma nebo Suicu na elektronické placení u turniketů, do té doby je potřeba jezdit s papírovými lístky, které se kupují na nádražích.

5.8 Jaké formality je třeba vyřídit po příjezdu?

Zapsat se na městské části jako rezident, přihlásit se ke zdravotnímu pojištění a odhlásit od sociálního.

5.9 Jaké jste měl/a zkušenosti s lékařským ošetřením v zahraničí?

Naštěstí jsem lékařskou pomoc nepotřeboval. Vím ale, že kamarádka narazila na jazykovou bariéru, Hosei má kvůli tomu na hlavním kampusu vlastní poradce při potížích.

5.10 Jaké jsou Vaše zkušenosti s prací v zahraničí?

Nepracoval jsem.

5.11 Jsou na české studenty kladeny nějaké dodatečné podmínky pro práci/brigádu?

Kromě nutnosti žádosti kvůli omezením víza o žádných nevím.

5.12 Co byste doporučil/a studentům, co se týče využití volného času?

Sport jsem bohužel při svém pobytu postupně začal vynechávat jednoduše kvůli únavě z neustálého běhání venku. Na kampusu v Ichigaye má škola vlastní posilovnu, kterou mohou studenti po registraci využívat. V Kasai mi trochu chyběly venkovní posilovny jako jsou v Praze, ale asi záleží, kde jste ubytovaní.

Oblíbené u nás bylo i karaoke, nejlepší bych řekl že je řetězec Manekineko. Bary HUB jsou docela cenově dostupné a příjemné, Voyager Stand Shibuya nabízí all you can drink, vícekrát jsme také navštívili Ginza 300 Bar (jak název napovídá, všechny drinky stojí ¥300 - 45 Kč). Všechny kluby, co jsme ale navštívili, nestály dle mého názoru za nic.

Ale co nejvíce bych cestoval! V Tokiu se stále něco děje, a proto bych doporučil se každý týden dívat po různých festivalech a událostech ve městě. Cestování kolem Tokia je ideální na víkendové jednodenní výlety - Mt. Takao, Okutama, Nikko, Kamakura, Kawaguchiko, Hakone atd. (nejhezčí v létě a na podzim).

Určitě bych navštívil Kansai region - Kyoto, Osaka, Nara. Neskutečně husté co se památek týče. Jeli jsme na týden při vrcholu podzimního listí a opravdu jsme nelitovali.



Kiyomizu-dera, Kyoto

6 Finance

Tato sekce se zaměřuje na finanční stránku výměnného pobytu v zahraničí. K nalezení jsou zde rady například ohledně toho, jak moc prostředků budete potřebovat, kolik z nákladů pokryje stipendium od Vaší školy či zda v dané zemi můžete narazit na problémy s určitým typem platby.

6.1 Jakých finančních zdrojů jste využil/a k financování pobytu?

Stipendia ČVUT, stipendia Nadačního fondu ČVUT Stanislava Hanzla, vlastních a od rodičů.

6.2 Jaké byly Vaše průměrné měsíční výdaje během pobytu?

Zhruba ¥150 000 (zhruba 23 500 Kč) celkově s docela častým ekonomickým cestováním. ¥50 000 za ubytování, ¥60 000 na nezbytné náklady jako strava a doprava do školy a zbytek na volný čas.

6.3 Do jaké míry (v %) pokrylo stipendium z ČVUT Vaše výdaje během pobytu?

50%.

6.4 Jakým způsobem je stipendium vypláceno a kdy jste jej obdržel/a?

Upřímně netuším. Původně mělo být vypláceno celé za kalendářní rok na začátku pobytu a poté v lednu. Situaci na rektorátu nerozumím, ale nakonec bylo stipendium vypláceno v měsíčních částkách, navzdory informaci, že by se mělo vyplácet ob měsíc. Komunikace mi přišla v tomto ohledu velmi nedostatečná a na poslední chvíli - myslím, že email o změně vyplácení se ke mě dostal v polovině září, v týden kdy stipendium mělo přijít.

6.5 Jaké jsou Vaše zkušenosti s bankovními účty a dalšími službami?

Jediné co jsem musel platit z bankovního účtu pod svým jménem bylo ubytování, mBank má vcelku dobrý kurz a toto jsem platil ze svého českého účtu. Po zbytek pobytu jsem používal Wise nebo Revolut. Pokud člověk dostane stipendium JASSO, musí si ještě založit bankovní účet v Japonsku pro jeho přijetí.

6.6 Platil/a jste zahraniční škole nějaké poplatky?

Ne.

7 Uznání zahraničního studia domácí školou

Obsahem této sekce jsou informace ohledně procesu a možnostech uznávání předmětů a převádění kreditů mezi Vaší a zahraniční univerzitou.

7.1 Kolik jste během studijního pobytu získal/a kreditů?

26.

7.2 Kolik z nich Vám bylo domácí školou uznáno?

Všechny.

7.3 Za jaké kurzy Vám byly domácí školou uznány?

Všechny jako volitelné předměty.

7.4 Věděl/a jste předem, které kurzy budou domácí školou uznány? Pokud ano, tak odkud?

Ano. Z doslechu vím, že je složitě naše předměty na ty zahraniční namapovat a často se to neděje. Ale studijní oddělení jsem konzultoval už při podávání přihlášky na Hosei.

7.5 Jak probíhá uznání na domácí škole a jakým problémem jste v souvislosti s tím musel/a čelit?

Na FITu bylo pouze potřeba abych měl dostatečně kreditů za odborné předměty (nakonec 8) a jelikož byly všechny volitelné, větším schvalováním neprocházely.

7.6 Jaké dokumenty jste musel/a odevzdat na zahraničním oddělení rektorátu?

Transcript of Records ze zahraniční univerzity, potvrzení o době studia na zahraniční univerzitě (vystavuje zahraniční koordinátor), potvrzení uznání studia v zahraničí na mé fakultě a tuto zprávu.

8 Hodnocení pobytu

V této sekci se nachází finální zhodnocení studijního pobytu po osobní i odborné stránce.

8.1 Jak byste hodnotil/a odborný přínos studijního pobytu?

Na Hosei jsem měl příležitost studovat i předměty z jiných odvětví, myslím si, že mi ale daly velký rozhled a zase mě donutili se trochu zamyslet, nad čím čemu se chci věnovat.

8.2 Jaký byl pro Vás osobní přínos studijního pobytu?

Osobní neskutečný. První dlouhá zkušenost života v zahraničí, člověk je najednou v prostředí, kde opravdu nikoho a nic nezná. Mám teď přátele po celém světě a mnohem větší představu o životech jinde. Myslím, že mi výjezd přidal hodně sebevědomí, že jsou věci možné. Samozřejmě ponoření do japonštiny v běžném životě mi ji hodně zlepšilo.

8.3 Jak byste hodnotil/a informace a podporu poskytnuté domácí školou?

Pro prvotní výběr škol a nominaci mi přišly dostatečné, podmínky výjezdu byly jasné a další informace jsem získával z webů škol. Dále nás hodně informovala zahraniční univerzita sama. Rád bych ale ocenil i několik přípravných seminářů pro studenty vyjíždějící na MBD! Zmatená byla jen stipendia.

8.4 Byly informace a podpora poskytnuté zahraniční školou dostatečné/kvalitní?

Určitě ano, a nebyl problém se na cokoliv doptat nebo dořešit.

8.5 Měl/a byste zájem o nějaký další pobyt v zahraničí?

Ano, rád bych se podíval někam např. s ATHENS.

8.6 Co jste po absolvování pobytu nejvíce ocenil/a?

Možnost potkat se s tolika různými lidmi, ať už z Japonska, nebo Mexika.

8.7 Setkal/a jste se během pobytu s nějakými závažnými problémy?

Nejvíce stresující byl zápis, čemuž nepomohla ani situace se stipendii. Ale na nic jiného si naštěstí stěžovat nemůžu.