

Základní údaje o studentovi

Fakulta Elektrotechnická
Obor Kybernetika a robotika
Magisterské studium, první semestr



Zahraniční škola

Země: **Nový Zéland**
Název zahraniční školy: **Auckland University of Technology (AUT)**
Fakulta zahraniční školy: **Engineering, computer and mathematical sciences**
Koordinátor: **Melinda Lam/Shivani Rajan**
E-mail koordinátora: melinda.lam@aut.ac.nz
Web zahraniční školy: <https://www.aut.ac.nz/>

Studijní pobyt v zahraničí

Akademický rok: **2019 (February – June)**
Začátek pobytu: **8. července 2019**
Konec pobytu: **8. listopadu 2019**
Délka pobytu v měsících: **4 měsíce +měsíc cestování**

Aktivity před výjezdem

Kde jste získal/a informace o možnosti vyjet v rámci MBD?

Studentské akce – S ČVUT do světa + neúnavné spamování paní Boškové a studentů, kteří se již MBD zúčastnili.

Kde je možné získat informace o kurzech vyučovaných na zahraniční škole?

Na AUT lze vystudovat od kuchaře až po programátora. Je to tedy jakési ČVUT, VŠE, práva, žurnalistika, FTVS, kuchař s vysokou školou a FILDA dohromady.

Vybírání předmětů:

Při vybírání předmětů se mi osvědčil postup vyhledávání předmětů podle studijních programů a oborů a následně dohledávání rozvrhu v Arionu (AUT Kos). Všechny předměty se otevřely, takže jsem měl přesně takový rozvrh, jaký jsem si vytvořil před odjezdem.

Study options:

<https://www.aut.ac.nz/study/study-options>

Příklad konkrétního majoru s vybranými předměty a jejich kódy:

<https://www.aut.ac.nz/study/study-options/hospitality-tourism-and-events/courses/bachelor-of-international-hospitality-management/food-and-beverage-major>

Vyhledávání rozvrhu v Arionu (nejlépe podle kódu):

<https://arion.aut.ac.nz/ArionMain/CourseInfo/Information/Qualifications/PaperSearch.aspx>

Undergraduate vs Postgraduate Papers:

Standardně je možné na AUT studovat pouze bakalářské předměty, protože výměnný program je koncipovaný jako bakalářský. Pokud se Vám ale líbí nějaký magisterský předmět, studijní koordinátoři vám vyhoví a zapíší vám ho.

Které dokumenty jsou potřebné k přijetí na zahraniční vysokou školu?

Do přihlášky, která se vyplňuje elektronicky je třeba nahrát tyto dokumenty:

- **Miscellaneous document**
 - dokument s předběžně vybranými předměty na AUT schválenými rektórátem
- **Tertiary results (Transcript of Records)**
 - výpis známek z KOSu získaný a podepsaný na studijním oddělení
- **Passport or Travel document**
- **English Certificate**
 - lze odevzdat TOEFL/IELTS, pokud nemáte, stačí zajít za Robinem Healy na rektórátu, který vám na základě přijímacího řízení certifikát vystaví
- **CV, secondary results a school report**
 - není třeba do přihlášky odevzdávat, stačí nahrát prázdné PDF

Dodatečně je nutné vyřídit:

- **ID photo**
- **Copy of New Zealand study visa**
 - po obdržení stačí odeslat studijnímu koordinátorovi

Jakým způsobem se dokumentace k přijetí vyřizuje?

Elektronicky, skrz aplikační formulář.

Jaké dokumenty jste před odjezdem musel/a odevzdat na studijním oddělení fakulty?

- **Offer of Place**
 - podepsaný zvací dopis, který posílá AUT zhruba dva měsíce před začátkem studia
- **Studijní plán před výjezdem**
 - předměty je si třeba nechat schválit proděkanem

<https://portal.cvut.cz/wp-content/uploads/2016/12/Studijn%C3%AD-pl%C3%A1n-k-financni-dohode-CVUT-1.doc>

Jaké dokumenty jste před odjezdem musel/a odevzdat na zahraničním oddělení rektórátu ČVUT?

- **Offer of Place**
 - podepsaný zvací dopis, který posílá AUT zhruba dva měsíce před začátkem studia
- **Pojištění na celou dobu pobytu**
 - je třeba zaplatit v Arionu, nahrát lze screenshot
- **Schválný studijní plán před výjezdem**
 - předměty je třeba si nejprve nechat potvrdit na studijním oddělení
- **Potvrzení o zapsání do dalšího semestru**
 - stačí screenshot z KOSu, zápis lze vyřídit předběžně na studijním oddělení

Bylo nutné žádat o vízum? (pokud ano, popište postup)

O studentské vízum lze žádat na oficiálních stránkách Immigration NZ.

<https://www.immigration.govt.nz/new-zealand-visas/apply-for-a-visa/about-visa/exchange-student-visa>

Víza jsou vyřízena poměrně rychle, ale i tak je lepší si zažádat dostatečně v předstihu (alespoň měsíc).

!!!Na Novém Zélandu nelze legálně pracovat, pokud obdržíte studentská víza pouze na jeden semestr. Pokud byste vyjížděli na dva semestry, můžete kdekoliv požádat legálně o práci.

Cena víza: 4500 Kč

Dokumenty potřebné k vyřízení víza:

- **ID photo**
- **Evidence of funds, Funds for travel**
 - stejný dokument, v angličtině vygenerovaný zůstatek na bankovním účtu, na kterém musí být dostatek peněz
- **Exchange evidence, Offer of place**
 - stejný dokument – zvací dopis od AUT
- **Passport or travel document**
- **Scholarship evidence**
 - dokument, který vám poskytne paní Bošková na rektorátě
- **Financial Undertaking**
 - není třeba odevzdávat

Jakého jste využil/a typu zdravotního pojištění? (orientační cena; výhody, nevýhody; vyžaduje zahraniční škola nějaké speciální pojištění).

Zdravotní pojištění jsme měli od školy. Škola neuznávala žádné pojištění od českých pojišťoven/ISIC. Vyřízení by zřejmě po domluvě bylo asi možné, ale nás tlačil čas.

Pojištění od školy platilo pouze po dobu studia, a tak jsem si před i po uzavřel cestovní pojištění u AXA.

<https://www.axa-assistance.cz/cestovni-pojisteni>

Cena pojištění od AUT: 4600 Kč

Potřeboval/a jste nějaké očkování?

Na Nový Zéland není žádné očkování třeba, ale pokud se chcete cestou podívat někde v Asii, tak je důležité si zkontrolovat zejména očkování proti žloutence (A+B). Ostatní očkování jsou diskutabilní.

Další věci dobré obstarat si před odjezdem?

- **Mezinárodní řidičský průkaz**

Bez auta se na Novém Zélandu neobejdete. U nás stojí vyřízení na počkání 50 Kč, na novém Zélandu mnohem více.
- **Online banking**

Díky mezinárodním převodům, výběru hotovosti a platbám v novozélandských dolarech s platební kartou od českých bank neskutečně proděláte na kurzech (a to i včetně lepších bank jako equabank nebo mBank).

!!! Výrazně se vyplátí online banky, které nabízejí mezibankovní kurzovní lístek a výběry zdarma – Revolut nebo TransferWise.

Další věci dobré obstarat si při příjezdu?

- **Novozélandské telefonní číslo**
Nejvíce se vyplatí operátor Skinny. Při aktivaci karty přidává 5GB přenosných dat navíc.
- **AT Hop Card**
Karta na Auckladské MHD. V downtownu lze sice všude chodit pěšky, ale často se autobusy hodí například při cestě na party.
- **Registrace sportovního členství AUT**
Během orientation týdne je administrační poplatek zdarma.
- **Auto – self contained ???**

!!! Pokud chcete využít svůj čas na Novém Zélandu na maximum, ušetřit peníze a zažít si neskutečnou atmosféru života v autě, tak se rozhodně vyplatí co nejdříve po příjezdu pořídit auto (nejvýhodnější je zařízená varianta self-contained, díky které můžete v autě přespávat téměř kdekoliv). Ušetříte tak velké peníze za ubytování a auto vám poskytne nesmírnou flexibilitu.

Trh s automobily je na NZ velmi živý a auto si lze koupit a převést za odpoledne. My jsme pořídili self-contained dodávku Toyotu Hiace Regius, již vybavenou s postelemi za 90,000 Kč. Auto jsme kupovali v období, kdy je na NZ málo turistů, a ceny jsou nízké (červenec-září). Najezdili jsme dohromady zhruba 16000 km a auto v turisticky aktivnějším měsíci (prosinec) prodali za stejnou cenu. Půjčení self-contained dodávky na všechny naše výlety by nás stálo přes polovinu pořizovací ceny.



Cesta tam a zpět

Doprava do místa pobytu, orientační cena, tipy pro výhodné zakoupení jízdenky či letenky.

Nový Zéland je opravdu daleko a nelétají na něj žádné lowcostové aerolinky, proto je nejuvhodnější způsob hledat dostatečně dopředu slevové letenky na různých portálech.

Kamarád, který za mnou takto přijel, klikař, takto koupil zpáteční letenku za 15000 Kč.

!!! Klasické vyhledávání na kiw.com a poté objednání letenek u dopravců funguje také, ale je stále dražší. Nám se osvědčily spíše agentury, které letenky vyhledávají:

<https://czechkiwis.cz/>

<https://www.novy-zeland.biz/>

Cesta tam:

Kupovali jsme takto s kamarádem pouze jednosměrnou letenku přes pana Théra s přestupem v Singaporu, kde jsme si udělali třídní stopover za zhruba 13000 Kč. Vyšší cena byla způsobena konkrétním termínem.

Singapore mohou jedinečně doporučit!



A koupit pouze jednosměrnou letenku se díky flexibilitě rozhodně vyplatí také.

Přítelkyně kupovala zpáteční letenku na přesný termín asi s měsíčním předstihem přes Czechkiwis s přestupem v Kuala Lumpur na několik dnů asi za 21 000 Kč.

Cesta zpět:

Cesta zpět byla mnohem hektičtější. Protože jsme potřebovali prodat dodávku, ve které jsme během pobytu bydleli a cestovali, nemohli jsme letenky koupit dopředu. Nakonec jsme je koupili den před odletem. Jednosměrná letenka koupená den před odletem s 5 dny na Bali a 3 dny v Bangkoku mě stála 16000 Kč. Vyšší cena byla daní za flexibilitu, ale v celkových nákladech se tato částka ztratí.



Cena jednosměrné letenky na Zéland: **13,000 Kč (Thér)**

Cena zpáteční letenky: **21,000 Kč (CzechKiwis), 15,000 Kč (akční letenky)**

Cena jednosměrné letenky koupená den předem ze Zélandu: **16,000 Kč**

Procedura na hranicích - co mít u sebe?

Procedura na hranicích je hladká, stačí mít pas (kopii víza nepotřebujete). Pokud máte vyřízená víza a vyčistíte si boty (kvůli biosecurity kontrole), tak se není čeho bát.

Pick up nebo samostatná cesta z letiště.

Z letiště jezdí asi za 20 NZD (300 Kč) autobus do centra. My jsme místo toho stoupli u výjezdu z letiště k silnici a do centra za asi půl hodiny dostopovali a zadarmo.

Průběh studia

Měnil/a jste během pobytu studijní plán?

Ne, všechny předměty, které jsme si zapsali tak se otevřeli, a jejich rozvrh se neměnil.

Kdy a jak probíhá registrace do kurzů na zahraniční škole? (Jsou nějaká omezení pro výběr kurzů; možnosti změny kurzů.)

Registrace do kurzů probíhá již v přihlášce. Kurzy pak lze během prvních dvou týdnů měnit a to po dohodě se studijním koordinátorem.

Na kurzy nejsou žádná omezení, takže pokud se cítíte, že vás již programování přestalo bavit, můžete zkusit studovat třeba víno 😊.

Doporučil/a byste nějaký zajímavý předmět/kurz/vyučujícího?

Já jsem vzal studium na AUT spíše oddychovějším způsobem a kurzy, které jsem studoval, tedy moc do studijního plánu Kybernetiky a robotiky nezapadaly.

Pro všechny studenty mohu doporučit tyto dva kurzy:

Profesional Wine Studies

Lecturer: New Zealand's First and Only Master Sommelier Cameron Douglas MS

Jednoznačně nejlepší předmět, který jsem na AUT měl, navíc se skvělým temperamentním učitelem. Při hodinách se učíte o vínu a co je hlavní, téměř každou hodinu jej ochutnáváte a učíte se o něm mluvit. V některých hodinách se i ochutnávají různá jídla a zapíjejí skvělými zélandskými, francouzskými nebo italskými víny s cílem najít nejlepší pár. Při závěrečné zkoušce Blind Wine Tasting ochutnáváte dvě červená a dvě bílá vína a musíte ukázat, jestli jste za semestr nabyli dostatečné znalosti potřebné k tomu, abyste dokázali víno správně popsat a rozeznali alespoň Savignon Blanc od Chardonnay.



Innovation Management

Lecturer: Steve Henry

Super předmět s nejcharismatictější učitelem, který jsem kdy měl. Steve Henry je zakladatel úspěšné firmy a v průběhu roku se učíte o tom, jak jít s technologickým startupem na trh, jak získat investice, sestavit business plán, nastartovat firmu, zabezpečit cashflow... Atmosféra je na předmětu velmi konkurenční, a proto je to ze začátku celkem výzva.

Popište způsob výuky (teorie, praxe, projekty) a hodnocení práce studentů na zahraniční škole a porovnejte s Vaší domácí školou.

Způsob výuky je na Novém Zélandu velmi odlišný než u nás. Předměty nejsou vždy striktně oddělené na přednášky a cvičení. Během hodin se tak střídá blok prezentace a cvičení. Na hodině jsou většinou dva lektori.

Jaká je kvalita výuky na zahraniční škole ve srovnání s domácí?

Kvalita technických předmětů je na AUT horší než na ČVUT. Na druhou stranu vyučování předmětů zaměřených na management a business je naopak mnohem zajímavější a praktičtější než u nás.

Jak jste získával/a studijní/pracovní materiál na zahraniční škole? (Byl přidělován v rámci výuky či jej bylo nutné koupit?)

Veškeré materiály nám byly sdílené elektronicky skrz Blackboard (AUT Moodle).

Jaká je vybavenost kampusu?

AUT má kampusy celkem 3. My jsme veškerý čas trávili pouze v tom centrálním kampusu, která je v přímo v downtownu. Kampus je zajímavě architektonicky vyřešený, moderní, plný světla, mechanické výtahy jako na FELu zde nehledejte. Díky tomu, že je situovaný v kopci a v několika různých budovách, tak se v něm nelze ze začátku moc dobře orientovat.

Uprostřed kampusu se nachází malé náměstíčko, obklopené různými bistry, kam studenti chodí na oběd, nebo se jen tak provětrat. Často tam také dochází k různým akcím, jako maorské tance, basketball, nebo studentské akce, při kterých se také často rozdává jídlo zadarmo. Vedle kampusu je plno parků, kam je fajn si jen tak zajít po vyučování.

Studenti mohou využívat sportovní členství za 10 NZD týdně, do kterého spadají různé kurzy (jóga, kruhový trénink, box...).

V severním kampusu lze zadarmo chodit na volejbal nebo basketbal do tělocvičny.

Pořádá zahraniční škola a/nebo místní studentská organizace nějaké speciální akce pro výměnné studenty?

AUT pořádá několik různých akcí během začátku semestru, které jsou nejlepším způsobem, jak poznat spolužáky.

Noho Mareae

- víkendová akce organizovaná maory na škole, jedinečná možnost se zapsat do Whanau (maorské rodiny), dozvědět se o jejich kultuře a po zbytek semestru chodit se spolužáky zdarma na večere organizované maory

<https://www.aut.ac.nz/international/study-options-for-international-students/study-abroad-programme-study-at-aut-in-auckland,-new-zealand/what-you-can-study-in-the-study-abroad-programme-at-aut/experience-maori-culture-study-abroad-students>



AUT Official Party

- zahajovací akce AUT, kde by každý student měl reprezentovat svoji zemi svým outfitem

Peterpans zájezdy

- AUT spolupracuje s cestovní agenturou Peterpans, která zprostředkovává společné výlety pro studenty

- jedná se o dobrou příležitost, jak poznat další studenty, ale samotné výlety si lze sám zorganizovat za třetinovou cenu (spíše nedoporučuji)

- zúčastnili jsme se výletu na Rangitoto a Big Weekenderu

Byl/a jste během studia v zahraničí začleněn/a do studijních skupin s místními studenty?

Všechny předměty, které jsme si zapsali, probíhaly s Novozélandskými studenty. Díky tomu,

že je Nový Zéland a obzvláště Auckland neskutečně multikulturní místo, kde studuje plno Číňanů a Indů, tak nemáte ale vůbec pocit, že byste se něčím vymykali.

Krom studentů se lze v Aucklandu velice dobře socializovat prostřednictvím aplikace **Coachsurfing**, kdy místní komunita pořádá každou středu akce v hospodě, kde se rychle a lehce seznámíte s nejrůznějšími cestovateli z celého světa, ale také místními nadšenci.

<https://www.couchsurfing.com/>

Funguje také velice dobře **Meetup**, kde se můžete scházet s lidmi s různých zájmových skupin. My jsme se takto zúčastnili veřejného výšlapu.

<https://www.meetup.com/>

Praktické otázky pobytu

Kde jste během studijního pobytu bydleli/a?

Standardní cesta:

!!! V Aucklandu je ubytování nesmírně drahé. Škola nabízí studentské ubytování na WSA (Wellesley Student Apartments), které je přímo u školy, dobře vybavené a kde jsou ubytováni téměř všichni mezinárodní studenti. Cena tohoto ubytování je ale zhruba 90000 Kč na semestr (měsíčně tedy 22500 korun).

Pokud chcete navíc cestovat, tak každý týden strávíte minimálně dva dny někde jinde (víkendové výlety). Navíc se celá částka musí zaplatit předem ještě před příjezdem na Nový Zéland.

Naše první dva měsíce:

Já se svým kolegou Honzou Kučerou jsme nebyli dostatečně psychicky připravení na odeslání devadesáti tisíc za WSA, a tak jsme se rozhodli, že se nejprve ubytujeme v hostelu a uvidíme, co se bude dít dále. První dva měsíce jsme proto zůstali v hostelu Nomad, kde jsme spali na palandách povětšinou v pokoji pro osm až dvanáct lidí.

<https://nomadsworld.com/new-zealand/nomads-auckland-hostel/>

Ubytování to žel nebylo nejkrásnější, ale pokud je člověk odchovaný na kolejích Strahov, tak ho jen tak něco nerozhodí, a hlavně mělo plno výhod.

Výhody:

Noc stála kolem 14-16 NZD (210-240 Kč). Navíc, vždy, když jsme odjeli na víkend na výlet, tak jsme za hostel nemuseli platit. Důležité také bylo, že kromě vší byla na hostelu i super atmosféra a to hlavně díky backpackerům z celého světa. Například kuchyně byla vždy plná lidí a ruchu a šlo se tam ihned socializovat a seznámit se zajímavými lidmi.

Nevýhody:

Věci stále zabalené v krosně (pro mě spíše výhoda). Backpackaři žijící v noci a spící přes den kvůli jetlagu...

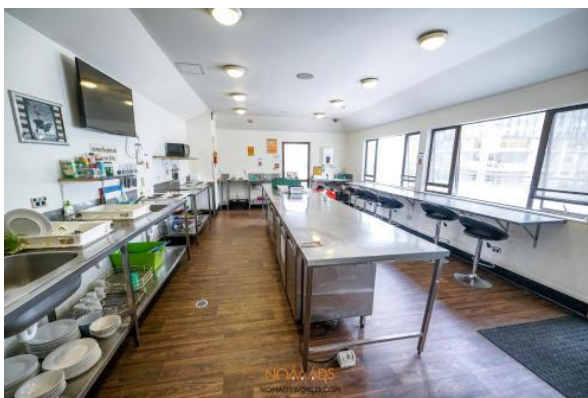
Vybavenost:

Sdílené pokoje v Nomadu disponují zejména vzrzájícími palandami, málo zásuvkami a oknem.

Nic víc na pokoji není. Připojení na internet je tak slabé, že se o něj člověk nemusí ani pokoušet. Společná kuchyňka je super, ale nádobí je špinavé a nože nejsou nabroušené.

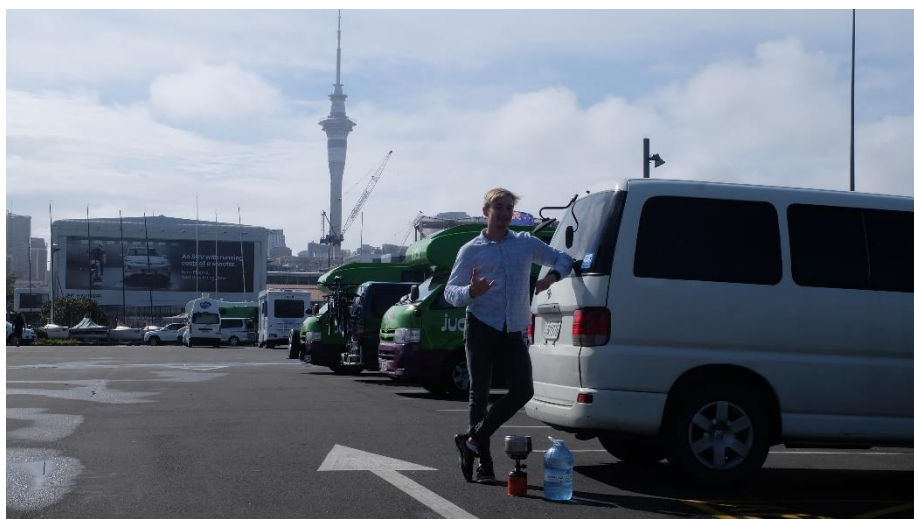
Super je venkovní terasa, ze které jsou vidět lodě plující do přístavu.

Jednou větou - *punk, který si je třeba zažít.*



Náš zbytek pobytu:

Hostel nás po dvou měsících přestal bavit, a poslední dva měsíce jsme spíše spali na parkovišti v dodávce, kterou jsme koupili, než v něm. Měli jsme tam klid. Ne moc zázemí, ale už jsme byli zvyklí a bylo velice zajímavé si tento bezdomovecký život vyzkoušet.



Cena Vašeho ubytování

Cena hostelu: 14-16 NZD (210-240 Kč)/noc

Cena parkování v centru Aucklandu = ubytování: 150 Kč/24 hodin.

Celkové náklady na ubytování během pobytu: 22,000 Kč

(zejména první dva měsíce v hostelu, a také během cestování)

Jak a s jakým předstihem si zařídit ubytování?

Přímo na místě, ihned po příjezdu do Aucklandu. Nomad byl první hostel, do kterého jsme v Aucklandu vlezli...

Jaké jsou možnosti stravování studentů v místě pobytu?

Ve škole se lze dobře najíst v Refuelu (90 Kč/oběd). Vaří zde čínská a indická jídla, takže proti UHO z menzy na Strahově je to neporovnatelně lepší kvalita. Nejlepší je přijít těsně před

zavíračkou, kdy dostanete 2x větší porci.

AUT nemá žádnou oficiální menzu. Pokud chcete ušetřit, tak se určitě vyplatí si vařit a mnoho studentů to tak dělá (v kampusu jsou mikrovlnky).

Jaké jsou orientační ceny potravin? (porovnejte s cenami v ČR)

Potraviny jsou na NZ o něco dražší než v ČR, na druhou stranu o dost kvalitnější, a to i ty nejlevnější produkty. Například avokáda, humus, sójové mléko, burákové máslo, tuňák, losos, kiwi se staly alfou a omegou našich jídel během cestování. Jsou zde levnější než u nás a mnohem kvalitnější. Například maso je ale na druhou stranu o dost dražší.

Celkové náklady na potraviny během pobytu: 24,000 Kč

Jaké jsou možnosti místní dopravy? (MHD, kolo, pěšky, orientační ceny)

Auckland je neskutečně rozlehlé město. Při zhruba stejném počtu obyvatel jako Praha má 4x větší rozlohu. Centrum města je ale maličké a zbytek je už pouze rezidenční čtvrť. Navíc je hodně kopcovitý (trochu jako San Francisco), takže na kolo to úplně není. Po centru i mimo něj lze dobře jezdit MHD, které není ani tolik drahé, pokud si vyřídíte studentskou slevu na jízdné (AT HOP card).

Cena jedné jízdenky po centru: 15-30 Kč

Stopování:

Na Novém Zélandu jde velice snadno stopovat. Před tím, než jsme koupili auto jsme takto cestovali po severním ostrově a mohu tento způsob dopravy jedině doporučit. Potkáte zajímavé lidi, nemusíte platit za autobusy, cestujete mnohem rychleji než autobusy, a hlavně si užíváte svobodu plnými doušky... A někdy se vám podaří stopnout i Mustanga.



Měl/a jste zkušenosti s lékařským ošetřením v zahraničí?

Ne, ale chodil jsem darovat krev <https://www.nzblood.co.nz/>.

Pracoval/a jste během studia?

Ano, vzdáleně pro firmu, ve které jsem pracoval již během bakalářského studia.

Jaké jsou podmínky pro práci/brigádu pro české studenty?

Při výjezdu pouze na jeden semestr není možné na Novém Zélandu pracovat. Lze si ale zřídit načerno práci například v auto myčce nebo na stavbě, stačí se jen zeptat.

Tipy na využití volného času (sport; kultura; výlety; finanční náročnost).

Co se týče sportu, tak určitě doporučuji sportovní členství na AUT (150 Kč/týden), díky kterému můžete bez omezení chodit do posilovny a na nejrůznější tréninky (box, jóga, kruháč...)

V Aucklandu je také plno zajímavých míst, kam si stačí dojít jen tak na vycházku (měl jsem rád zejména nádherné výhledy z vyhaslých sopek, na kterých město leží – Mount Victoria, Mount Eden, One Tree Hil...).

Nový Zéland je jinak nádherný a je zde nespočet míst, kam si zajet na výlet... 😊

Finance

Jakých finančních zdrojů jste využil/a k financování pobytu?

Vlastní zdroje a podpora ČVUT. Celý pobyt jsem se snažil šetřit, ale nikoliv na zážitkách, takže jsem se účastnil každého možného výletu a chodil se spolužáky na všechny možné akce.

Jaké byly Vaše průměrné výdaje během pobytu?

Počáteční náklady: 22,000 Kč

(počáteční náklady byly tvořeny jednosměrnou letenkou, vízy a pojištěním, pokud byste chtěli bydlet na kolejích, je třeba připočítat 90,000 Kč)

Celkový obrát peněz a náklady za celou dobu pobytu: 183,000 Kč

(včetně počátečních nákladů, bez peněz investovaných do dodávky, kterou jsme prodali za zhruba stejnou cenu, jako jsme ji koupili, včetně nákladů na cestování v Zurichu, Singapore, Bali a Thajsku)

Celkové náklady na pobyt bez letenek a cestování před a po NZ: 145,000 Kč

(přesně 5 měsíců, od července do prosince)

Celkové náklady na dopravu a provoz auta: 35,000 Kč

(benzín, dálniční poplatky, trajekt, pokuty, údržba, opravy)

Za provoz auta jsme utratili nejvíce hlavně při cestování po jižním ostrově v září a listopadu. Vzdálenosti jsou velké a benzín drahý.

Celkové náklady na vstupenky, kulturní akce: 32,000 Kč

(lyžování, rafty, kajaky, surfování, rugby, vstupné do parků)

Celkové náklady na ubytování: 22,000 Kč

(hostel, ubytování při cestování bez auta)

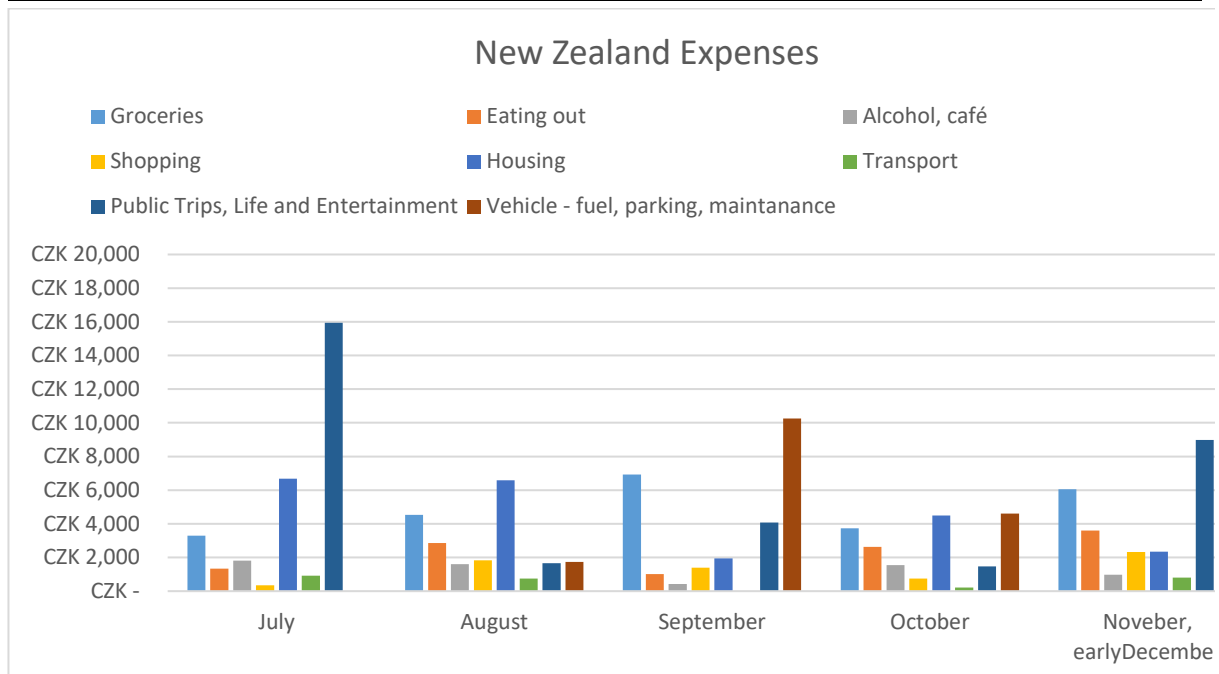
Celkové náklady na jídlo: 36,000 Kč

(potravin, jídlo v menze, takeaway...)

Celý pobyt jsem si vedl údaje o svých výdajích v aplikaci Wallet, takže mohu poskytnout přesná čísla.

	July	August	September	October	November, early December
Groceries	CZK 3,293	CZK 4,526	CZK 6,920	CZK 3,726	CZK 6,057

Eating out	CZK 1,331	CZK 2,868	CZK 1,008	CZK 2,632	CZK 3,598
Alcohol, café	CZK 1,806	CZK 1,603	CZK 426	CZK 1,539	CZK 984
Shopping	CZK 343	CZK 1,838	CZK 1,393	CZK 755	CZK 2,319
Housing	CZK 6,672	CZK 6,590	CZK 1,950	CZK 4,493	CZK 2,337
Transport	CZK 922	CZK 749	CZK -	CZK 220	CZK 808
Public Trips, Life and Entertainment	CZK 15,946	CZK 1,665	CZK 4,076	CZK 1,477	CZK 8,986
Vehicle - fuel, parking, maintenance	CZK -	CZK 1,730	CZK 10,251	CZK 4,605	CZK 17,446
Total	CZK 31,688	CZK 21,569	CZK 26,416	CZK 19,681	CZK 42,535



Měsíční náklady se značně odlišovaly, podle toho, jak jsme daný měsíc cestovali. Největší výdaj tvořilo během pobytu auto. My jsme s ním najezdili kolem 16,000 km, což se značně projevílo na nákladech za benzín a trajekt.

Do jaké míry pokrylo stipendium z ČVUT Vaše výdaje během pobytu? (v %)

Výše stipendia od rektorátu: 84,000 Kč

Dodatečné stipendium od FELu (Mobilita 200): 8,000 Kč

Pokrytí výdajů: 50 %

Jakým způsobem je stipendium vypláceno a kdy jste jej obdržel/a?

Bankovním převodem, první část 60,000 Kč před odjezdem, druhou část 21,000 Kč na konci pobytu.

Zkušenosti s bankovními účty/službami (doporučujete účet zřízený v zahraničí; používání české platební karty)

!!! Rozhodně nedoporučuji používat české bankovní karty. Kurz, který banky nabízí je velice špatný. Řešením je zřízení novozélandského bankovního účtu, nebo využití online bank, které nabízejí výhodný mezibankovní kurz.

Mně se osvědčil například Revolut <https://www.revolut.com/cs-CZ>

Uznání zahraničního studia domácí školou

Kolik jste během studijního pobytu získal/a kreditů?

Za studium jsem získal 28 kreditů, každý předmět bez ohledu na obtížnost mi byl uznán za 7 kreditů.

Kolik z nich Vám bylo domácí školou uznáno?

Na FELU mi bylo uznáno všech 28 a to včetně předmětu jako Profesionální studie vína, který se se sylabem Kybernetiky a robotiky příliš neshoduje.

Z jaké kurzy Vám byly domácí školou uznány (povinné, povinně volitelné, volitelné)?

Všechny kurzy byly uznány jako volitelné.

Věděl/a jste předem, které kurzy budou domácí školou uznány, jak probíhá uznání předmětů?

Celý schvalovací proces byl velmi hladký. Stačilo dojít na studijní oddělení za panem proděkanem Jakovenkem, od kterého jsme se ihned dozvěděli, že všechny navrhované předměty nám budou uznány. Nenahrazoval jsem si ale žádné povinné předměty.

Jaké dokumenty jste museli odevzdat na zahraničním oddělení rektorátu?

- **Confirmation of study period**

- dokument schválený studijním koordinátorem AUT po ukončení studia

<https://portal.cvut.cz/wp-content/uploads/2016/12/Confirmation-of-study-period.doc>

- **Transcript of records**

- dokument, který Vám pošle AUT zhruba měsíc po skončení studia

- **Srovnávací arch**

- dokument s uznanými předměty schválený na studijním oddělení

<https://portal.cvut.cz/informace-pro-studenty/mezinarodni-programy/mimoevropske-bilateralni-dohody/dulezite-dokumenty/>

Hodnocení pobytu, rady a doporučení

Ohodnoťte odborný přínos studijního pobytu.

Odborný přínos byl pro mě minimální. Na AUT se magisterští studenti učí programovat v Pythonu a úroveň výuky technických předmětů je na mnohem nižší úrovni než na FELU.

Ohodnoťte osobní přínos studijního pobytu.

Pobyt na Novém Zélandu mě rozvinul v mnoha různých směrech, které by bylo zdlouhavé zde všechny vyjmenovávat.

Ohodnoťte informace a podporu poskytnuté domácí školou.

Informací z ČVUT je dost a celkově si myslím, že Odbor rektorátu pro zahraniční vztahy odvádí velmi dobrou práci. Na všechny dotazy jsem vždy dostal ihned odpověď.

ČVUT je jedna z mála škol, jejíž studenti nemusí na AUT platit školné (200,000 Kč na rok) a jediná škola, která podporuje studenty stipendiem při výjezdu.

Ohodnoťte informace a podporu poskytnuté zahraniční školou.

Informace z AUT nám byly podány včas a v dostatečné míře. Problém je spíš v tom, že celé studium v zahraničí je velký skok do neznáma, a tak je potřebné být rychle připraven se adoptovat.

Měl/a byste zájem o nějaký další pobyt v zahraničí?

Určitě ano, možnosti, které ČVUT nabízí, podpora jsou neskutečně velkorysé a hrozně se divím, že je nevyužívá více studentů. V tomto roce jedu na pracovní stáž do Irska, která je stejně jako MBD podporována stipendiem.

Co jste po absolvování pobytu nejvíce ocenil/a?

Kamarády v Praze v hospodě u dobře vychlazené točené Plzně za lidové ceny.

Odkaz na fotogalerii, blog apod.

Zde je odkaz na několik z mých povedenějších fotek nádherné zélandské přírody.

http://bit.ly/nz_ctu_pictures

Zde je odkaz na mapu s místy, které jsme během pobytu navštívili, a rozhodně stojí zato.

http://bit.ly/nz_map_places

Kontakt, pokud by vás něco zajímalo:

Facebook **Láďa Štefka**

Whatsapp **+420606178822**

Mail **stefka.lad@gmail.com**