

**ČESKÉ VYSOKÉ UČENÍ TECHNICKÉ V PRAZE - FAKULTA
ARCHITEKTURY**

**CZECH TECHNICAL UNIVERSITY PRAGUE – FACULTY OF
ARCHITECTURE**

Ing.arch. David Tichý Ph.D.

**Principy obytnosti prostředí – koordinace práce podle měřítek
prostředí**

**Principles of habitable environment – work coordination
according to environmental scales**

Summary:

Habitable environment represents an important phenomenon from the view of housing quality. It is the place perception through their scale suitability and legibility, a place where we feel good. Habitability of built environment does not lie in its physical form, but in its legibility. What is critical is to understand the relation in the whole gamut of different scales of environment, which is distributed along the line place – room – flat – house – block – locality – neighbourhood – town – landscape. Only understanding of the environment, the possibility to orient one self in it can lead to identification with such environment. This identification is then the basic condition of the feeling of home. Even though these are all unquantifiable criteria of housing quality, they can be assessed.

Souhrn:

Obytnost prostředí představuje významný fenomén z pohledu kvality bydlení. Je to vnímání míst skrze jejich měřítkovou přiměřenost a srozumitelnost, místo, kde se cítíme dobře. Obytná hodnota vystavěného prostředí nespočívá v jeho fyzické podobě, ale v jeho srozumitelnosti. Základem je pochopení vztahů v celé škále jednotlivých měřítek prostředí, která se strukturuje podél osy místo - místnost - byt - dům - blok - lokalita - čtvrť - město – krajina. Teprve pochopení prostředí, možnost se v něm orientovat, může vést k identifikování se s tímto prostorem, coby základní podmínce vytvoření domova. Ačkoli se v tomto případě jedná o nekvantifikovatelná kritéria kvality bydlení, je přesto možné je posuzovat.

Klíčová slova:

kvalita bydlení, obytnost prostředí, měřítko obytného prostředí, hierarchie míry soukromí, RD Vonoklasy, Obytný soubor na Vackově, Unit architekti, Centrum kvality bydlení

Keywords:

Housing quality, habitable environment, scales of habitable environment, hierarchy of privacy, Family House Vonoklasy, Residential Complex Vackov, Unit architekti, Housing Quality Center

Obsah

- 1. Obytnost prostředí**
- 2. Obytnost místa a jeho parametry**
 - 2.1 Charakter místa**
 - 2.2 Sociální vzdálenosti**
 - 2.3 Měřítko obytného prostředí**
- 3. Koordinace práce podle měřítek prostředí**
- 4. Hierarchie míst**
- 5. Kvalita obytného prostředí a jeho posuzování**
- 6. Použitá literatura**
- 7. CV – ing.arch. David Tichý Ph.D.**

1. OBYTNOST PROSTŘEDÍ

Motiv obytnosti je jedním z hlavních témat architektury. Obytností se rozumí životní potenciál prostředí, jeho schopnost vést s uživatelem neustále pozitivní dialog. Je to vnímání míst skrze jejich měřítkovou přiměřenost a srozumitelnost, místo, kde se cítíme dobře. Zároveň se jedná o jeden z podstatných důvodů, proč společnost profesi architekta vůbec potřebuje. Zatímco v minulosti byla v evropské stavební tradici tato kvalita přítomna v návrhu spíše latentně (máme kultury, kde byla přirozenou součástí stavebního kánonu již od pradávna viz. například čínské feng-šuej), dnes vystupuje stále více do popředí, především s tím, jak je z našich sídel vytlačována. Je to i dialog, který vedou architekti se svými klienty. Vkladem architektů do tohoto dialogu by měly být co možná nejpřesnější a nejširší poznatky o podmínkách obytnosti našich měst a domů [1].

Ve vývoji vystavěného prostředí v posledních několika dekadách i ve stávající praxi navrhování obytného prostředí ale spíše dochází k vytrácení běžná smyslové názornosti. Srozumitelnost prostředí je nahrazována komplikovanějším a abstraktnějším systémem vztahů a vazeb. Hovoříme o životním odcizení a ztrátě srozumitelnosti a smysluplnosti jeho životních projevů, které se nevyhnutelně promítají i do podoby našich domovů a sídel. Tento pocit s příchodem postindustriální informační společnosti a navazujících globalizačních trendů jenom zesiluje. Na jedné straně abstraktní mezinárodní jazyk moderních staveb nedokáže navázat s uživateli prostředí dostatečně didaktický a instruktivní dialog. Na druhé straně se architekti obávají užívání bezobsažných kliše, vyprázdněných forem a s ním spojené ztráty soudobosti projevu i autenticity staveb. Výsledkem je prostředí často nesmírně chudé na podněty, které nedostatečně stimuluje lidské smysly i mysl. Prostoru postrádající strukturovanější podněty i sdělení, neschopné vést s uživatelem smysluplný, mnohovrstevnatý dialog. U diváků postupně dochází ke ztrátě schopnosti prostředí správně číst a přijímat z něho pozitivní podněty. Tato ztráta může být v některých případech i trvalá [2]. Obytná hodnota vystavěného prostředí tak nespočívá v jeho fyzické podobě, ale v jeho srozumitelnosti. Teprve pochopení prostředí, možnost se v něm orientovat, může vést k identifikování se s tímto prostředím, coby základní podmínce vytvoření domova.

2. OBYTNOST MÍSTA A JEHO PARAMETRY

Kvalitu obytnosti prostředí obvykle začínáme vnímat sami od sebe, od soukromého místa, které je pro nás středem světa. Jeho správné vymezení, velikost, charakter či určité kouzlo je pro nás velmi důležité. Představuje pro nás určité útočiště a bezpečné zázemí, které nás ukotvuje ve světě. Místo je základním určením polohy a orientace a je i důležitým prvkem naší identity. Místo je ohniskem našeho světa a jeho vnímání v daném okamžiku. Místo má svůj střed, svoje těžiště, zpravidla mívá i svoji rozlohu a svoje hranice. Srozumitelnost místa ale nemusí být ohraničena fyzickými mantinely okolního prostředí. Místo můžeme chápat i jen v myšlenkové rovině, či ho vnímat skrze mentální mantinely.



Obr. č. 1 Kvalitu obytného prostředí začínáme posuzovat od osobního místa. Foto RD VONOKLASY, autoři Tichý, D., Jiran, Z., Kohout, M. (Unit architekti/Jiran Kohout architekti 2012), foto Filip Šlapal

2.1 CHARAKTER MÍSTA

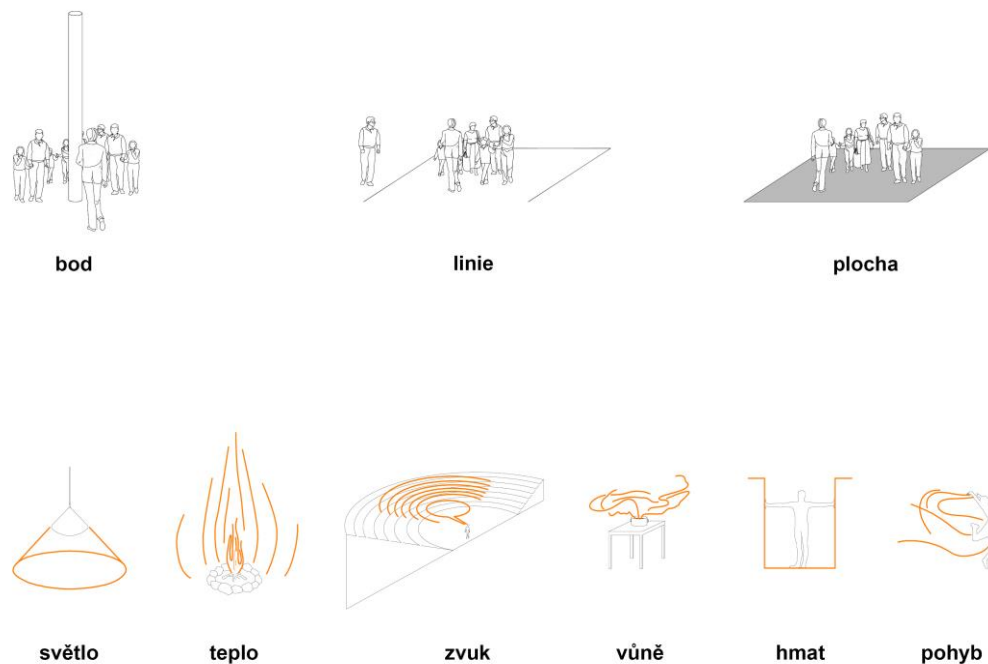
Jelikož v něm nejsme sami a vztahy s ostatními lidmi jsou naší přirozenou součástí, jsou pro nás významné i prostory, kde se s dalšími lidmi můžeme potkávat nebo s nimi sdílet různé činnosti. Takové místo proto nazýváme sdíleným. Jeho velikost i charakter je přitom rozhodující, jak může fungovat, jak může podporovat kvalitu užívání prostoru a cílených sociálních vazeb. Toto pravidlo platí i pro veřejná místa, jejichž srozumitelnost a kvalita je důležitá pro celou obec a její fungování. Posledním článkem, který nás ukotvuje a pomáhá se s místy sžít, lépe je chápat a orientovat se jimi, jsou místa v krajině.



Obr. č. 2 Sdílený prostor vytváří rámec obytného prostředí, které jsme schopni vnímat v interakci s dalšími lidmi. Kvalita takového prostředí by měla jeho charakter respektovat a posilovat. Foto Obytný soubor Na Vackově, autoři Kohout, M., Tichý, D., Jiran, Z., (Unit architekti/Jiran Kohout architekti 2012), foto Filip Šlapal

Každé takové místo je nějak vymezeno, má svou velikost, proporci a charakter. Fyzické prostředí působí především svojí hmotou, rozměry a skladbou. Má relativně dlouhou dobu trvání a relativně velkou setrvačnost. Vnímat jej můžeme prostřednictvím určitých bodů, linií nebo v ploše a objemu. Charakter prostředí není ale jen vytvářen fyzickými mantinely a prvky. Fyzické a fyzikální vymezení prostoru

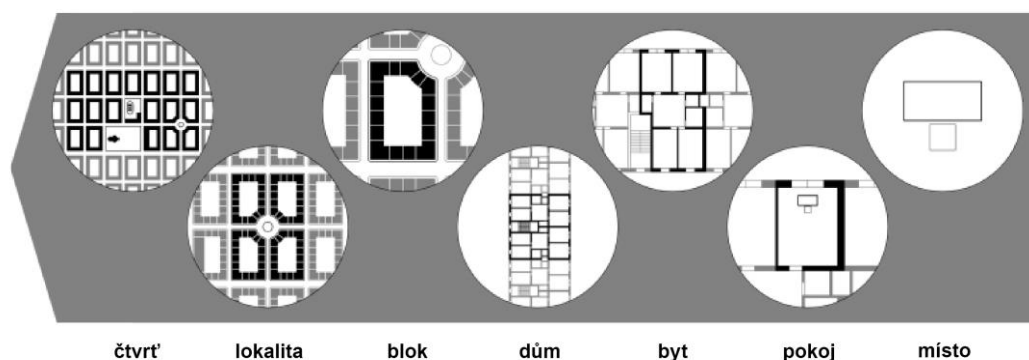
vnímáme skrze naše smysly – zrak, hmat, sluch, čich, chuť [3] a posléze zpracováváme v našem vědomí. Naše vjemy jej významně ovlivňují a někdy mohou fyzický charakter prostoru zcela změnit. Typickým příkladem může být osvětlení prostoru, které ovlivňuje charakter i vnímání měřítka místa. Prostor můžeme vnímat i mentálně, například jeho vlastněním si takové hranice lze představit poměrně dobře. V této oblasti chápání prostoru jej můžeme ale vnímat i v myšlenkové nebo měřené rovině.



Obr. č. 3 Vnímání místa v prostoru a pomocí našich smyslů, pomáhá nám místo identifikovat a pochopit ho, k místu si tak vytváříme vztah. Z přednášek Nauka o stavbách II, Kohout, M., Tichý, D., Tittl, F., Fakulta architektury ČVUT Praha, 2013

2.2 SOCIÁLNÍ VZDÁLENOSTI

Kvalitativní vnímání prostoru není dáno pouze jeho strukturou, ale také jeho náplní, životem, respektive všemi vztahy v něm. Vzhledem k tomu, že k vnímání těchto vztahů dochází z pohledu člověka, zajímá nás především kvalita sociálních interakcí. Každý typ prostoru v celé jeho měřítkové škále představuje určitý vztahový archetyp jak pro člověka samotného, tak i pro různé typy skupin, jejichž velikost a podstata v nich probíhajících vztahů odpovídá právě velikosti a charakteru příslušného prostoru. Místo je základní jednotkou smyslově uchopitelných entit vystavěného prostředí. Taková „základní“ místa zpravidla odpovídají svým rozměrem základním kusům nábytku (například židle, postel) nebo jednotlivým stavebním elementům (například dveře, okno, atd.) a mají silnou vazbu na velikost lidského těla a lidské vnímání prostoru a vzdáleností [4]. Můžeme je chápat jako základní skladebné elementy velikostní škály vystavěného prostředí, které se v tomto smyslu strukturuje podél osy [5] místo - místnost - byt - dům - blok - lokalita - čtvrť - město - krajina [6].

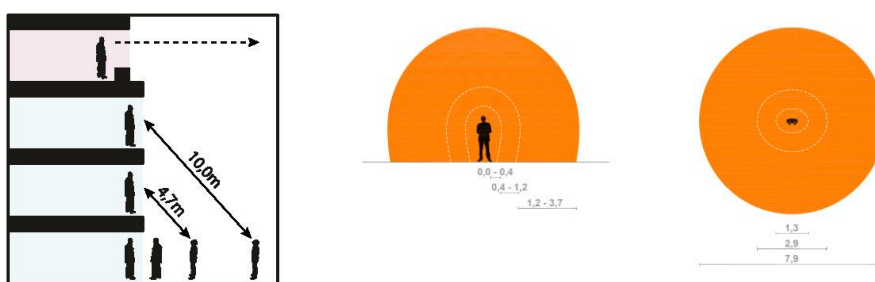


Obr. č. 4 Měřítková škála obytného prostředí. Z přednášek Nauka o stavbách II, Kohout, M., Tichý, D., Tittl, F., Fakulta architektury ČVUT Praha, 2013

K místu tak můžeme přiřadit člověka samotného, k pokoji pár lidí, k bytu rodinu, k domu sousedy, k bloku lidi z ulice, k lokalitě lidi z okolí atp. Každému měřítku prostoru také odpovídá kvalita sociálních vztahů, která vychází ze sociálních vzdáleností. Nejbližší sociální vzdálenost od té vnitřní, kdy je člověk sám se sebou, je intimní, kterou člověk obvykle vnímá ve vzdálenosti do cca 40 cm kolem sebe. Pokud někdo druhému tuto vzdálenost naruší, dochází k jejímu akceptování většinou u osob, ke kterým máme velmi blízko, v ostatních případech je narušení tohoto prostoru vnímáno negativně. Obdobně je tomu i u osobní vzdálenosti, kterou většinou vnímáme do

cca 1,5 metru. Jejím typickým příkladem může být společné sezení s přáteli kolem stolku například v kavárně, i zde pokud si někdo bude cizí chtít přisednout bez dovolení, dojde k narušení vašeho osobního prostoru, který si obvykle člověk chrání. Třetí sociální vzdáleností, která se významně projevuje například v sousedství, je společenská vzdálenost. Optimální udržení společenských vztahů pro konkrétní prostorovou vazbu se odehrává do cca 4 metrů. Ve větších vzdálenostech člověk ztrácí přímý společenský kontakt, a proto zde již hovoříme o veřejné vzdálenosti [4]. Všechny tyto sociální vzdálenosti v sobě ještě skrývají určité mezistupně, a hodnoty jsou navíc ovlivněny charakterem souvisejícího prostoru, místní kulturou, podnebím, ale také koncentrací a intenzitou příslušných vztahů.

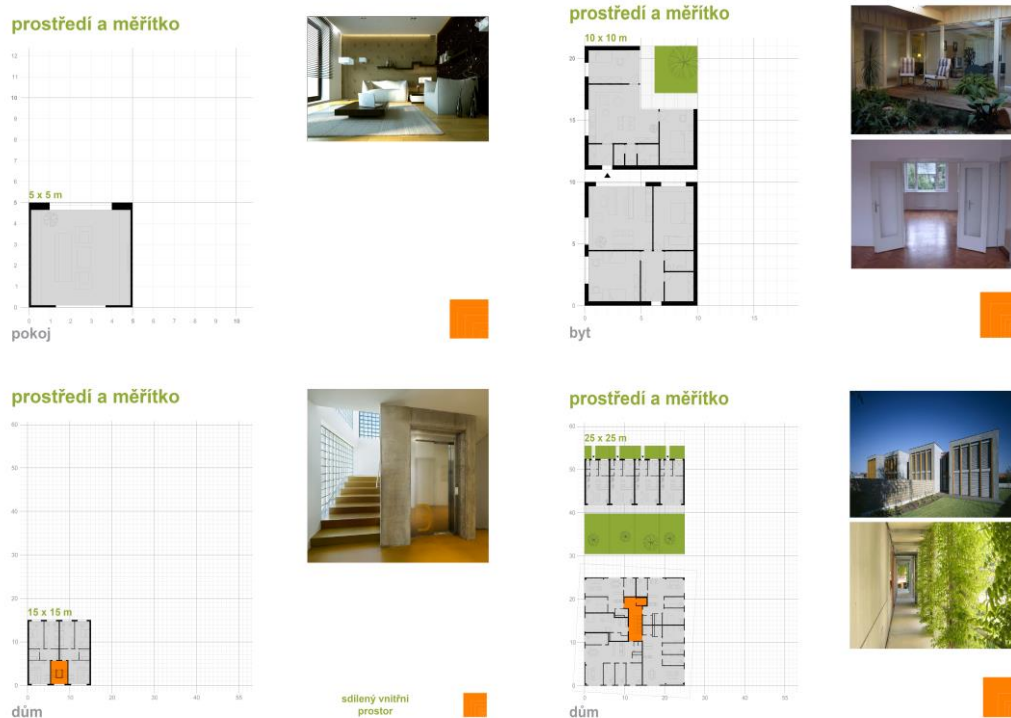
sociální vztahy



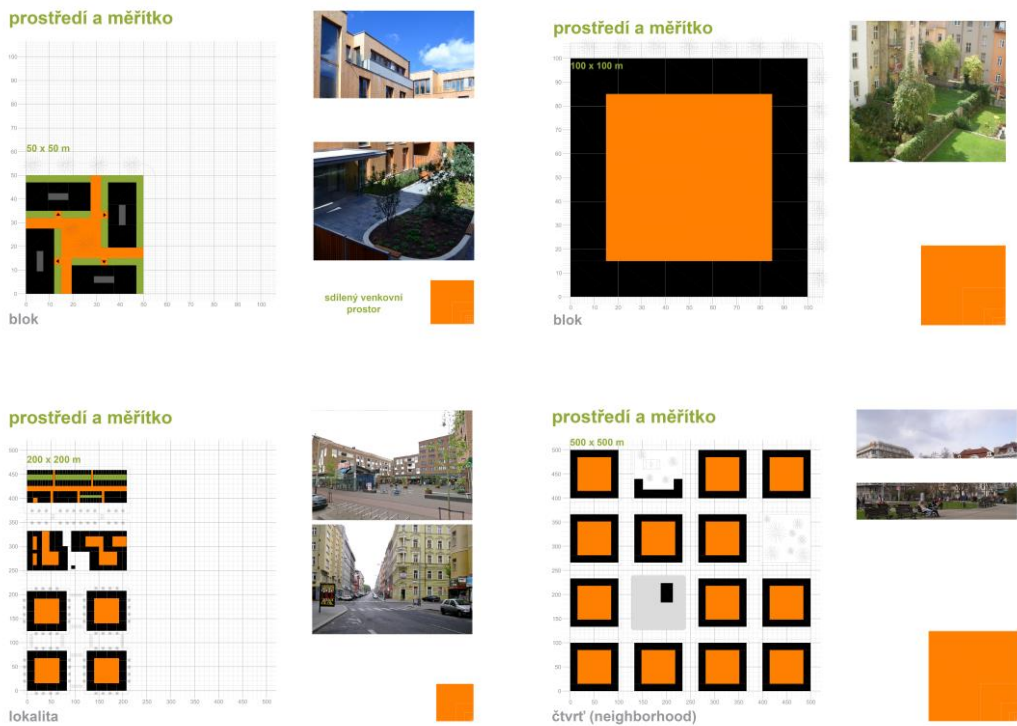
Obr. č. 5 Schéma principů utváření sociálních vzdáleností podle amerického antropologa E. T. Halla, a schéma jejich uplatnění podle výškového uspořádání podle dánského architekta Jana Gehla. Z přednášek *Nauka o stavbách II*, Kohout, M., Tichý, D., Tittl, F., Fakulta architektury ČVUT Praha, 2013

2.3 MĚŘÍTKA OBYTNÉHO PROSTŘEDÍ

Všechna měřítka obytného prostředí společně vytvářejí ucelený systém, který je vázaný nejen na prostorové vazby, ale také na vazby sociální a časové. Ke každému měřítku odpovídá jiné společenství, jiný počet osob a také jiná trvanlivost v čase. V celé této škále platí, že každá jednotka vybraného měřítka obsahuje všechny jednotky měřítek nižších a specifické prvky navíc. Specifické prvky vybraného měřítka organizují jednotky měřítka nižšího (komunikační prostory v bytě organizují obytné místnosti, komunikační prostor v domě definuje polohu bytů, veřejný prostor určuje polohu bloků/domů atp.). Obytné prostředí při tom nelze navrhovat pouze v jednom měřítku. Návrh jakéhokoli měřítka má bezprostřední vztah k jednotkám sousedních měřítek. S rostoucí vzdáleností bezprostřední význam vzájemné vazby klesá [7].



Obr. č. 6 Schéma principu utváření obytného prostředí podle jeho měřítek od místnosti po dům. Z přednášek *Nauka o stavbách II*, Kohout, M., Tichý, D., Tittl, F., Fakulta architektury ČVUT Praha, 2013

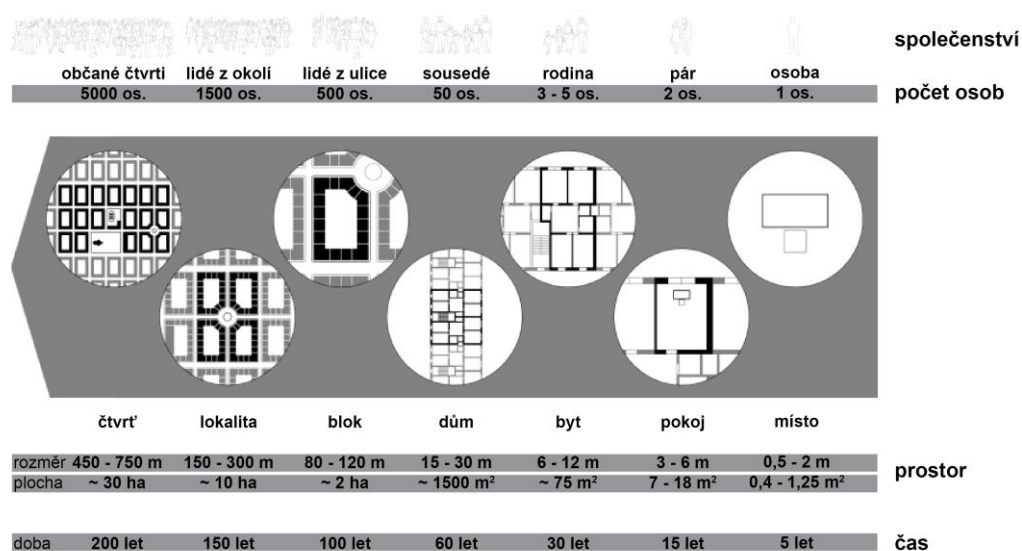


Obr. č. 7 Schéma principu utváření obytného prostředí podle jeho měřítek od malého bloku po městskou čtvrť. Z přednášek *Nauka o stavbách II*, Kohout, M., Tichý, D., Tittl, F., Fakulta architektury ČVUT Praha, 2013

Všechny tyto souvislosti jsou klíčové v kontextu tvorby obytného prostředí a jeho charakteru, v tom, jak jsme toto prostředí schopni pochopit a užívat. Pokud jsou jednotlivé znaky prostředí, jeho tvarování a vlastnosti složeny z prvků, které odpovídají jednotlivým měřítkům prostředí, pokud se stávají jejich obrazem, potom můžeme chápat toto prostředí jako obytné. Architektura se tak rovná vytváření dobrých, živých míst. Živý by měl být i celý systém, proto je možné jej i z dostatečně závažných důvodů porušit. Důvody jeho porušení by měly být ale z kontextu prostředí čitelné.

3. KOORDINACE PRÁCE PODLE MĚŘÍTEK PROSTŘEDÍ

Vlastní architektonický návrh nelze úspěšně připravit pouze v jednom měřítku. Návrh jednotky jakéhokoli měřítka má bezprostřední vztah k jednotkám sousedních měřítek celého vystavěného prostředí. S rostoucí vzdáleností bezprostřední význam vzájemné vazby sice klesá, ale platí, že každá jednotka vybraného měřítka obsahuje všechny jednotky měřítek nižších a specifické prvky navíc. Tyto prvky pak zpravidla organizují jednotky měřítka nižšího (komunikační prostory v bytě organizují obytné místnosti, komunikační prostor v domě definuje polohu bytů, veřejný prostor určuje polohu domů / bloků atd.).



Obr. č. 8 Měřítková škála obytného prostředí vztážená do souvislosti utváření prostoru a společenství v čase. Z přednášek Nauka o stavbách II, Kohout, M., Tichý, D., Tittl, F., Fakulta architektury ČVUT Praha, 2013

4. HIERARCHIE MÍST

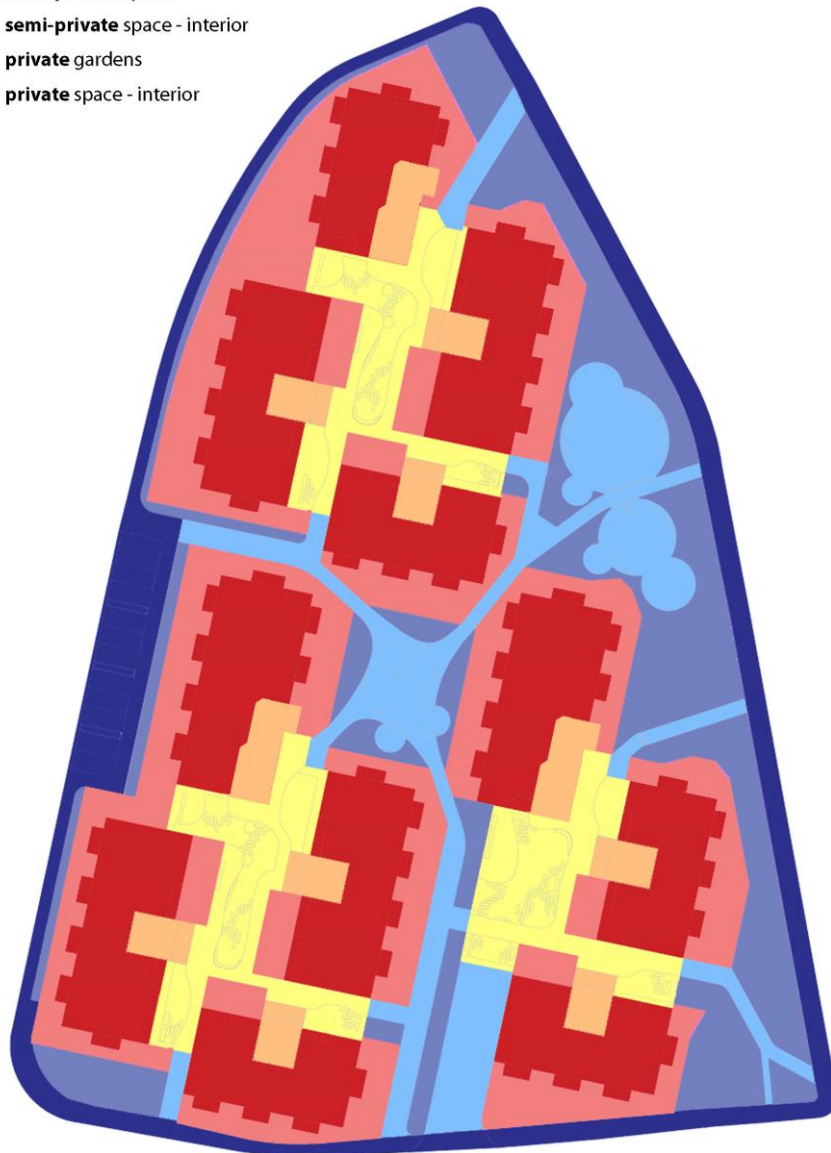
Téma hierarchie míry soukromí prochází napříč měřítkovými úrovněmi vystavěného prostředí a dotýká se charakteru jednotlivých prostor dle míry přístupnosti a intimity, ale i způsobu kontroly a správy.

Práce s charakterem a mírou soukromí obytného prostředí je jedním ze základních nástrojů určujícím jeho využitelnost a živost, ale i bezpečnost a nezřídka rozhoduje o jeho atraktivitě. Schopnost správně moderovat tyto vlastnosti, jejich intenzitu a vzájemnou souslednost, dává každému projektu jeho osobitost, významným způsobem pomáhá v přirozené orientaci v místě, jeho chápání i schopnosti zvýšené míry identifikace s tímto prostředím. Bývá také významně ovlivněna kulturními, geografickými či dobovými souvislostmi. Na kulturním kontextu často závisí i způsob a míra vyjádření rozhraní mezi jednotlivými typy prostor. Může se pohybovat od jasné fyzické bariéry (zeď, plot), přes symbolicky vyjádřenou hranu (nízká zídka, změna povrchu parteru) až po plynulý přechod bez jasné hranice naznačující změnu míry soukromí pouze změnou charakteru intimity v prostoru (zúžení, vzdálenost atp.).

Běžně rozlišujeme prostory soukromé (užívané jednotlivci nebo členy domácnosti) a veřejné (z jejichž užívání nelze nikoho a priori vyloučit). Vedle těchto dvou základních charakterů, totožných obvykle s právním stavem, lze dle míry přístupnosti, poskytovaného soukromí a způsobu užívání rozlišit ještě dvě další významné kategorie sdílených prostor, jejichž charakteristika je často více mentální: prostory polosoukromé a poloveřejné.

Polosoukromý prostor je užíván omezenou skupinou osob, které se obvykle znají „od vidění“ a mají k uvedeným prostorům zřejmý, zpravidla právně upravený vztah (např. nájemníci či spoluvlastníci domu). Nejběžnějším typem polosoukromého prostoru jsou vnitřní komunikace bytového domu, či jeho uzavřená společná zahrada. Poloveřejným prostorem se pak rozumí prostor sice obecně přístupný, ovšem v určité míře kontrolovaný omezenou skupinou osob (rezidentů) – běžně vlastnický nebo fyzickým uspořádáním s intimním charakterem, často s jasnou restrikcí užívání (např. přístupná zahrada, nebo průchod, které se ale na noc uzavírají). Mezi poloveřejné prostory se v některých případech řadí i prostory odpovídající právní definici veřejného prostoru, které ale vysokou mírou intimity naznačují užívání primárně rezidenty okolních domů (např. slepé ulice obsluhující pouze několik rodinných domů) [8].

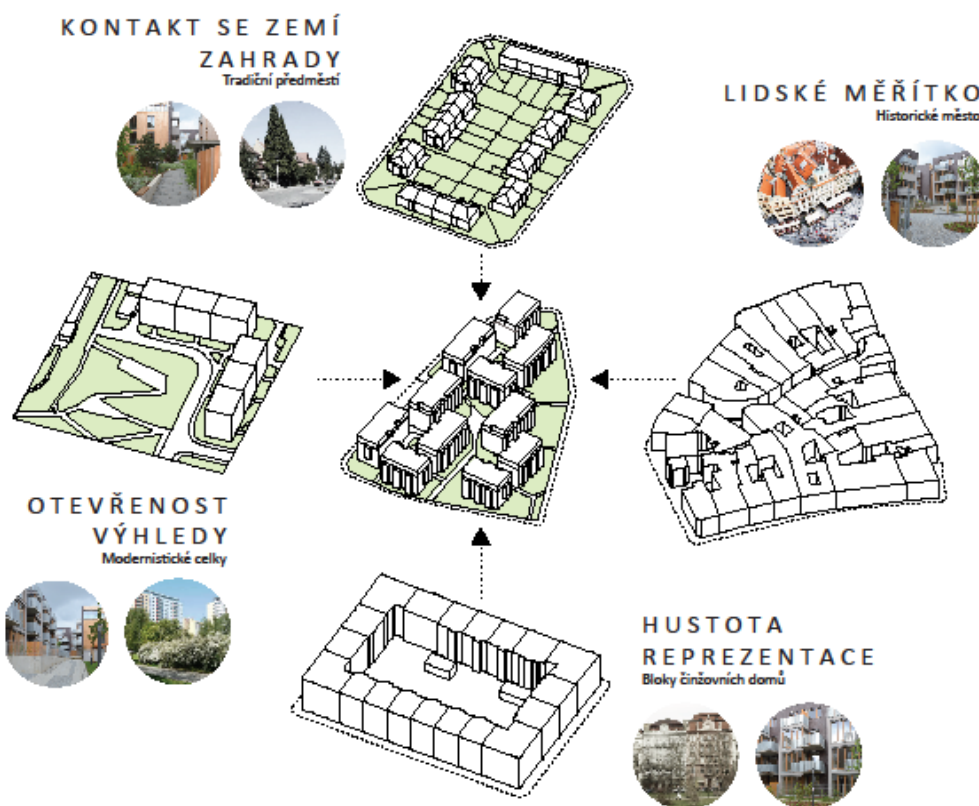
- public space
- semi-public space - greenery
- semi-public space - paths
- semi-private space
- semi-private space - interior
- private gardens
- private space - interior



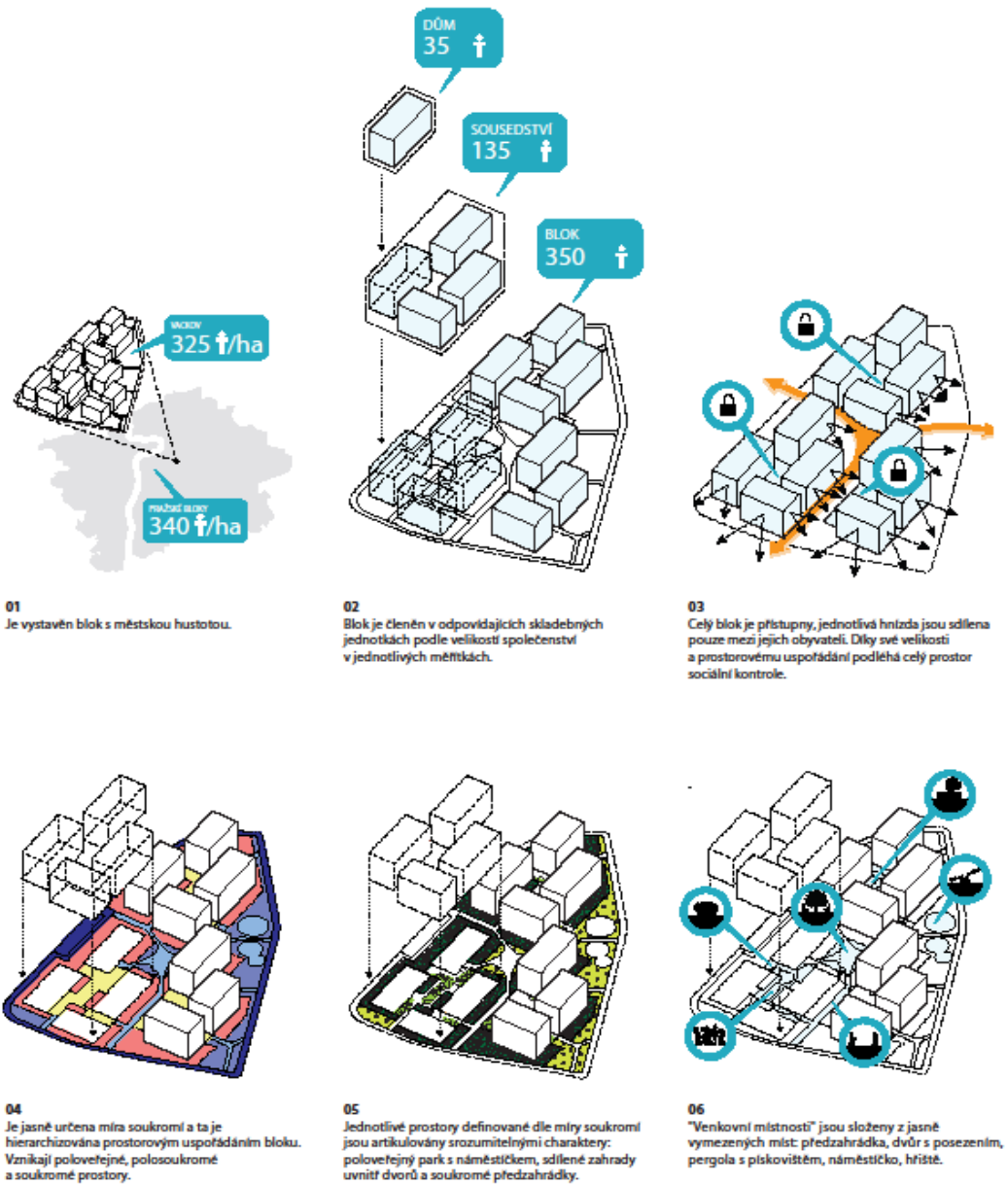
Obr. č. 9 „Sociální termokamera“ - Schéma hierarchie členění prostoru podle stupně přístupnosti od veřejného, přes poloveřejný, polosoukromý po soukromý prostor. Obytný soubor Na Vackově, autoři Kohout, M., Tichý, D., Jiran, Z., (Unit architekti/Jiran Kohout architekti 2012)

5. KVALITA OBYTNÉHO PROSTŘEDÍ A JEJÍ POSUZOVÁNÍ

Koordinace práce architekta podle měřítek prostředí je klíčovým krokem k pochopení vzájemných prostorových a sociálních vztahů, které můžeme v obytném prostředí pozorovat. Témata, která se pro jednotlivá měřítka obytného prostředí dají pozorovat, jsou poměrně široká. Obytnou kvalitu bydlení bylo dlouho zvykem posuzovat jen podle kvantitativních kritérií, jako například množství zelených ploch, dostatek světla, slunce nebo naopak příliš hluku. I když je většina těchto parametrů důležitých, je potřeba si uvědomit, že obytnost a kvalitu prostředí významně ovlivňují i parametry kvalitativní, které se nedají měřit, ale které jsou pro spokojené bydlení často důležitější.



Obr. č. 10 Schéma uplatnění základních principů utváření příslušného charakteru obytného prostředí pro jeho konkrétní měřítko. Obytný soubor Na Vackově, autoři Kohout, M., Tichý, D., Jiran, Z., (Unit architekti/Jiran Kohout architekti 2012)



Obr. č. 11 Schéma užití principů členění a utváření obytného prostředí v konkrétním projektu. Obytný soubor Na Vackově, autoři Kohout, M., Tichý, D., Jiran, Z., (Unit architekti/Jiran Kohout architekti 2012)

| | | |
|--|-------------------------|---|
| splečenství a vybavenost - identifikace | vybavenost | Obsahuje dům vybavení typu společenský prostor, prádelna, dílna, místo pro parkování jízdních kol atd.? |
| | různorodost | Nabízí dům odpovídající skladbu typů a velikostí bytů? |
| | vlastnictví | Odpovídá vlastnický vztah k jednotkám (pronájem, soukromé vlastnictví, družstevní vlastnictví, ...) potřebám společnosti? |
| | obytnost | Nabízí dům adekvátní množství sdílených polosoukromých prostor? |
| prostředí - charakter - reprezentace | místo | Srůstá dům dobře se svým okolím a přináší mu přidanou hodnotu? |
| | osobitost | Umožňuje návrh úpravy a adaptace podle potřeb jednotlivých obyvatel? |
| | bezpečný pohyb | Jsou společné prostory logicky navrženy a příjemné pro užívání? |
| | okolí | Reaguje dům adekvátně na své okolí a je vstup logicky orientován? |
| kommunikace - orientace | kommunikace | Má dům srozumitelně definovaný vstup? Má dům výtah? |
| | orientace | Jsou jednotlivé prostory a komunikace v domě (výtah, schodiště, byty) snadno naležitelné? |
| | bezpečnost | Jsou společné prostory a komunikace přehledné a působí bezpečně? |
| | pobyt | Naplňují komunikační prostory domu i sociální funkci? Jsou komunikace v domě využívány dalším způsobem? |
| architektura | veřejné prostory | Jsou společné prostory vhodně rozmístěny v rámci domu a navrženy kvalitně? |
| | dům | Jsou vnitřní prostory domu v odpovídacím standardu? Projevuje se zde architektonická kvalita? |
| | proměny | Umožňují vnitřní prostory a celkové uspořádání přizpůsobení, úpravu, přestavbu nebo přístavbu? |
| | soukromí | Obsahuje projekt vnitřní a venkovní prostory s různou mírou soukromí? |
| udržitelnost stavění | udržitelnost | Má dům vlastnosti, které snižují její negativní vliv na životní prostředí? |
| | stavba | Jsou v rámci projektu použity takové konstrukce a technologie, které posilují jeho výraz, kvalitu a atraktivitu? |
| | standard | Překračují standardy domu zákonem požadovaná minima ? |
| | využitelnost | Podporuje projekt celodenní, celotýdenní a celoroční využívání prostor? |

Tab. č. 1 Identifikace kvality obytného prostředí a stanovení metodiky jeho hodnocení v měřítku budovy. Pracovní návrh, Centrum kvality bydlení, Praha 2010.

Architektura ale není sama schopna vyřešit kvalitu života. Dobré umělé prostředí není zárukou spokojeného fungování člověka. Dobrý byt není garancí spokojeného rodinného života. Dobrý urbanistický plán není zárukou rozumného fungování obce. Jistě mohou takový život či fungování výrazně usnadnit. Dozajista jsou jeho obrazem, bezpochyby ho mohou výrazně ovlivnit. Ale v podstatě jen zvyšují pravděpodobnost vyšší kvality života a to ještě v míře, o které nemáme příliš spolehlivé údaje. Podobně jako správná léčba není zárukou uzdravení pacienta, ale pouze zvyšuje jeho možnost uzdravení. Oboje je výsledkem trvalého úsilí a opakovaného uskutečňování správných rozhodnutí.

Každá součást prostředí je svým způsobem živá a má určité životní atributy: vznik, trvání, zánik. Nejen člověk, zvířata či rostliny jsou živé. Málo si všímáme charakteru života věcí kolem nás, a schopností člověka v tomto prostředí být, zachytit se v něm, tedy bydlet. Obytnost prostředí je přitom jeho schopností sebe sama a nás v něm v každém okamžiku re-kreovat: probouzet nás k životu. [1]

6. Použitá literatura:

- [1] TICHÝ, D., KOHOUT, M., PLOS, J.: *Good design, principy*. Centrum kvality bydlení, www.cekb.cz , Praha 2010
- [2] KOUKOLÍK, František, Jana DRTILOVÁ. *Vzpouřa deprivantů: o špatných lidech, skupinové hlouposti a uchvácení moci*. Praha: Makropulos 1996
- [3] PALLASSMA, Juhani. Křehká architektura. in *Zlatý řez 30*. Praha: 2008
- [4] HALL, Edward T. *The Hidden Dimension*. Doubleday 1966
- [5] HABRAKEN, John N, 1998. *The Structure of the Ordinary: Form and Control in the Built Environment*, Cambridge (Massachusetts): MIT Press. ISBN-13: 978-0262581950, a KENDALL, Stephen; TEICHER, Jonathan, 2000. *Residential Open Building*, London: E & FN Spon, London and New York. ISBN 0-419-23830-1.
- [6] TICHÝ, D.: Koncept skupinového bydlení. Disertační práce, Fakulta architektury ČVUT v Praze, 2005.
- [7] KOHOUT, M., TICHÝ, D., TITTL, F. FA ČVUT, *Nauka o stavbách I, přednáška*, 2013
- [8] KOHOUT, M., TICHÝ, D., TITTL, F. – *Hromadné bydlení / Systematika prostorových typů*. ČVUT v Praze, Fakulta architektury, Ústav nauky o budovách (2015), ISBN 978-80-01-05848-0

Sekundární literatura:

- ALEXANDER, C., ISHIKAWA, S., SILVERSTEIN, M. *A Pattern Language*. 1977. New York: Oxford University Press.
- Building for Life 12*. Building for Life Partnership, 2012. [cit. 2013–11–01]. Dostupné z: <http://www.designcouncil.org.uk/our-work/cabe/our-big-projects/building-for-life/>
- Communities and Local Government. ISBN 978-14-0982-9683.
- DURRET, Ch. *Senior Cohousing: Handbook*. 2009. I SBN: 9780865716117
- DURRET, Ch., HERTZMANN E., MCCAMANT, K. *Cohousing: Approach to Housing Ourselves*. 1994. ISBN 978-0-89815-539-6
- GEHL, J. *Města pro lidi*. 2012. Brno: Partnerství, o. p. s.
- Gehl, Jan: *Život mezi budovami – užívání veřejných prostranství*. 2000. Brno.
- KOHOUT, M. *Stavba jako společenský jev. Stavby pro bydlení*. Habilitační práce, Fakulta architektury ČVUT v Praze, 2009.
- KOHOUT, M. *Obytnost prostředí*. In: *Zlatý řez*. Praha: Zlatý řez, 2011, č. 33. století.
- Norberg-Schulz, Ch. *Genius Loci*. 1994. Praha.

7. CV - Ing. arch. David Tichý Ph.D.

Narozen 10.7.1969

Odborný asistent na Fakultě architektury ČVUT, spoluzakladatel a člen výboru Centra kvality bydlení, jednatel a partner architektonické kanceláře UNIT architekti, člen Poradního sboru pro bydlení OSN (CHLM UNECE)

Tel: +420 604 620 221

e-mail: tichy@unitarch.eu, david.tichy@fa.cvut.cz,

web: www.unitarch.eu, www.fa.cvut.cz, www.cekb.cz

PROFESNÍ ŽIVOTOPIS

Vzdělání a odborná kvalifikace

| | |
|-------------|---|
| 1996 – 2005 | Fakulta architektury Českého vysokého učení technického v Praze, doktorské studium Teorie architektury se zaměřením na mezigenerační koncepty bydlení |
| 1989 – 1996 | Fakulta architektury Českého vysokého učení technického v Praze, magisterské studium |
| 1993 | Letní škola architektury Liberec |
| 1987 – 1989 | Stavební fakulta Českého vysokého učení technického v Praze |

Praxe

Pracovní činnost

| | |
|--------------|---|
| 2015 – dosud | OSN / člen Poradního sboru Real Estate Market při UNECE Výboru pro bydlení a management |
| 2013 – 2014 | HELPS – expertní skupina zaměřující se na seniorské bydlení / člen |
| 2012 – dosud | UNIT Architekti s.r.o. / architekt, společník a jednatel |
| 2012 – dosud | Institut plánování a rozvoje hlavního města Prahy / člen pracovní skupiny pro Pražské stavební předpisy |
| 2012 – 2014 | Evropský grantový projekt OPPA / Inovace předmětu Navrhování staveb II. |
| 2012 – 2013 | Grant GAČR - Grant GAČR - Výzkum využití sociologických metod pro analýzu nerovnováhy na trhu bydlení ve spolupráci se Sociologickým ústavem AV ČR / člen řešitelského týmu |
| 2011 – 2012 | Národní program stárnutí, Ministerstvo práce a sociálních věcí / člen poradní skupiny |

| | |
|--------------|--|
| 2011 – 2012 | Česká komora architektů – pracovní skupina Bydlení / člen, sekretář pracovní skupiny Bydlení, příprava podkladů nové koncepce bydlení v ČR, pro Ministerstvo pro místní rozvoj |
| 2010 – dosud | Centrum kvality bydlení o.s. /spoluzakladatel (s M. Kohoutem a J. Plosem), člen výboru, výzkumník |
| 2007 – dosud | Fakulta architektury ČVUT v Praze / pedagog, odborný asistent |
| 2000 – 2012 | JIRAN KOHOUT architekti s.r.o. / vedoucí architekt |
| 1999 – 2000 | Dune Corporation / architekt |
| 1998 | Spolupráce s M. Roubíkem a R. Loukotovou / architekt |
| 1996 | Studio MŠAA Michala Šrámka / architekt |
| 1995 | Architekturbüro Peter Lanz – Munchen / praxe - architekt |
| 1993 – 1994 | Architekturbüro Ivan Považan – Frankfurt am Main / praxe - architekt |
| 1992 – 1994 | Studio VM Vlada Miluniče / praxe - architekt |

Ocenění

| | |
|------|---|
| 2013 | Bytový soubor Vackov, Praha. Národní nominace na cenu Piranesi Awards |
| 2012 | Bytový soubor Vackov, Praha. Národní nominace na cenu Miese van der Rohe |
| 2012 | Bytový soubor Vackov, XX. ročník Grand Prix Architektů, čestné uznání kategorie novostavby |
| 2012 | RD Vonoklasy 1. místo československé kolo Building Efficiency Awards (BEFFA) kategorie rodinný dům |
| 2011 | RD Vonoklasy, 1. cena soutěže Building Efficiency Awards (BEFFA), hlasování odborné veřejnosti napříč kategoriemi |
| 2011 | RD Vonoklasy, 1. cena krajské kolo Building Efficiency Awards (BEFFA) |
| 2006 | Cena rektora Českého vysokého učení technického III. stupně za vynikající doktorskou práci |
| 1994 | Zvláštní cena za nejlepší projekt v soutěži o Olověného Dušana FA ČVUT |

Realizace

| | |
|--------------|--|
| 2013 | Škola sv. Augustina v Krči, adaptace a rozšíření, Praha (UNIT architekti) |
| 2011 – dosud | Rekonstrukce a dostavba bytového domu Krakovská (UNIT architekti) |
| 2007 – 2011 | Bytový soubor Vackov, Praha 3 Žižkov (JKA, UNIT architekti) |
| 2007 - 2010 | Rodinný dům Vonoklasy (JKA) |
| 2007 | Vstup do rodinného domu, Břehe (JKA) |
| 2005 | Rekonstrukce a půdní vestavba – bytový dům U Nikolajky, Praha 5 (JKA) |
| 2004 – 2010 | Bytové domy Jeseniova – Žižkov (JKA) |
| 2004 | Bytový dům Trojský vrch, Praha 8 (JKA) |
| 2003 – 2006 | Rodinný dům Ing.Kadlec – Záhrabská (JKA) |
| 2003 – 2005 | Obytný soubor – Jahodnice I – III., Praha 14 (JKA) |
| 1999 – 2000 | Duna – objekty, interiéry a rekvizity pro fim, (s arch. Miljenem Krekou Kljakovičem) |
| 1998 | Nástavba budovy Delta, Zelený pruh Praha 4 – 16 b.j. |

Studie a projekty

Územní plánování, urbanismus

| | |
|--------------|--|
| 2015 – dosud | Urbanistická studie sídliště Spořilov v Jilemnici (UNIT architekti) |
| 2015 – dosud | Urbanistická studie Jilemnice (UNIT architekti) |
| 2012 | Zastavovací studie Waltrovka, Praha 5 – Jinonice (UNIT architekti) |
| 2008-2009 | Územní plán města Khanaquin, Irák (JKA) |
| 2008 | Reitknechtka a okolí ulice 5.května, Praha 4 - urbanistická studie zastavitelnosti území (JKA) |
| 2008 | Podolská, Praha 4 – ověřovací urbanistická studie území (JKA) |
| 2008 | Praha 4 – změny územního plánu, (JKA), - Budějovická, Praha 4 – strategie rozvoje území, urbanisticko architektonická studie (JKA) |
| 2008 | Dívčí hrady - urbanistická studie zastavitelnosti území (JKA) |
| 2007 | Pankrácká pláň, Praha 4 – strategie rozvoje území, urbanisticko architektonická studie (JKA) |
| 2006 – 2005 | Obytný soubor Jahodnice II (rodinné bydlení), 142 rd + 118 bj, Praha 14, studie, DÚR (JKA) |
| 2005 | Obytný soubor Stodůlky, Praha 5 – ověřovací urbanistická studie (JKA) |

2005 - 2003 Obytný soubor Jahodnice, Praha 14, 679 bj.
Úprava, ÚPn, studie, DÚR (JKA)

Multifunkční komplexy a domy

2012 Railway – kancelářská budova, Praha 8 – Karlín,
studie (UNIT architekti)
2008 Zelený most Vysočany, Praha 9 – hotel,
administrativa, komerce, služby, sport, bydlení,
studie (JKA)
2007 – 2008 Ekotunel Kačerov, Praha 4 - hotel, administrativa,
komerce, služby, bydlení, parking, studie (JKA)
2007 Office building Kačerov, studie (JKA)
2006 West Gate, Praha Nové Butovice – bydlení 665 bj,
administrativa, komerce, studie, změna DÚR
(JKA)
2002 Lokalita „Národní“ – objemová zastavovací studie
(JKA, Rajniš a Šrámková)

Administrativně – Obchodní stavby

2012 Office building Railway, Praha (UNIT architekti)
2008 Zelený most Vysočany, Praha 9 – hotel,
administrativa, komerce, služby, sport, bydlení,
studie (JKA)
2007 – 2008 Ekotunel Kačerov, Praha 4 - hotel, administrativa,
komerce, služby, bydlení, parking, studie (JKA)
2006 West Gate, Praha Nové Butovice – bydlení 665 bj,
administrativa, komerce, studie, změna DÚR
(JKA)

Bytové domy a Obytné soubory

2011 Objemová a zadávací studie Centra pro seniory,
Hudečkova, Praha 4 (JKA)
2009 – dosud Rekonstrukce a dostavba bytového domu
Krakovská 13 – DÚR a DSP (UNIT architekti)
2009 Bytový dům Tulipa Karlín – DÚR (JKA)
2008, 2010 Bytový soubor Sluníčková zahrada, Lysá nad
Labem - studie, DUR (JKA)
2007 - 2008 Vila Trnová - 4 bj, studie, DÚR, DSP, DPP (JKA)
2005 - 2008 Bytový dům Jeseniova, 204 bj, studie, ÚR, SP
(JKA)
2007 Bytový dům Letňany, Praha 18 – studie (JKA)
2006 Bytové domy Dřevčická, Praha Malešice–st., (JKA)
2005 Rekonstrukce a půdní vestavba – bytový dům U
Nikolajky, Praha 5, studie, DSP (JKA)

| | |
|-------------|---|
| 2005 | Bytový dům Plynární, Praha 7 – studie (JKA) |
| 2004 | Bytový dům Petržilkova, Praha Nové Butovice – 2 x studie (JKA) |
| 2002 - 2004 | Bytový dům Trojský vrch, Praha 8, Troja – 750 B.J. , změna stavby před dokončením, DPP |
| 2003 | Obytný soubor- Nové Dvory, ověřovací studie (JKA) |
| 2002 | Hotel a bytové domy Rubeška II - Praha 9, Vysočany, 204 bj., návrh stavby (JKA, Roubík a Loukotová) |
| 2001 - 2006 | Bytový dům, Na Dlážděnce, Praha 8 – Kobylisy, 43 bj., úprava ÚPn, studie, 2 x DÚR, 2 x DSP, změna stavby před dokončením, 2 x DPP (JKA) |
| 1998 | Nástavba budovy Delta, Zelený pruh Praha 4 – 16 b.j., studie, DÚR, DSP |
| 1996 | Bytový areál Hvězda, Praha Petřiny, studie, DÚR (s V. Miluničem, Studio VM) |

Rodinné domy

| | |
|-------------|--|
| 2007 - 2010 | Rodinný dům Vonoklasy, studie, DSP, DPS (JKA) |
| 2007 | Rodinný dům Oldřichov (Jizerské hory), studie, DÚR+DSP,DPS (JKA) |
| 2007 | Rodinný dům Kadlec - Záhrabská, studie (JKA) |
| 2006 | Rodinný dům Křeslice, studie (JKA) |

Sociální bydlení

| | |
|--------------|--|
| 2015 – dosud | Senior Cohousing Hloubětín (UNIT architekti) |
| 2010 | Dům s pečovatelskou službou Kutná Hora – DSP (JKA) |

Modely bydlení

| | |
|------|---|
| 2015 | Vzorové projekty seniorského bydlení pro Státní fond rozvoje bydlení (4x DSP) |
| 2011 | Typové projekty Senior Cohousing – studie (JKA) |
| 2011 | Typové projekty Junior Cohousing – studie (JKA) |

Hotely

| | |
|------|---|
| 2006 | Penzion Jinočany - studie (JKA) |
| 2002 | Hotel a bytové domy Rubeška II - Praha 9, Vysočany, 400 lůžek, studie (JKA, Roubík a Loukotová) |

Školy

- 2013 Škola sv. Augustina v Krči, adaptace a rozšíření, studie, Praha (UNIT architekti)
- 2012 English College, Praha 9 - Vysočany, studie dostavby (UNIT architekti)
- 2006 Jahodnice II, ověřovací studie základní a mateřské školy (JKA)

Sportovní stavby

- 2006 Jahodnice II, ověřovací studie sportovního areálu (JKA)
- 2003 Tenisový klub Litoměřice - novostavba šaten a klubovny, studie (JKA)

Stavby pro kulturu

- 2009 Koncertní síň Háje – studie (JKA)

Průmyslové a dopravní stavby

- 2007 Rekonstrukce nádraží Dejvice – Praha 6, studie (JKA)

Interiéry a drobná architektura

- 2013 Studie konceptu prodejen ZOOT (UNIT architekti)
- 2007 Vstup do rodinného domu, Břehy – studie
- 1996 Náměstí v Ústí nad Labem, studie (s M. Šrámkem)

Scénografie

- 1999 - 2000 Duna – návrhy objektů, interiérů a rekvizit pro film, (s arch. Miljenem Krekou Kljakovičem)
- 1995 Neuvěřitelná dobrodružství vojáka Čonkina – návrhy ruské vesnice pro film (s arch. Jindřichem Sadílkem)

Ostatní stavby

- 2007 Centrum přírodní medicíny Trnová – studie, DSP, realizace (pozastaveno, JKA)

VYBRANÉ TEXTY

knihy, katalogy

- 2015 KOHOUT Michal / TITTL Filip / TICHÝ David / KARÁSEK Jan / DOLEŽALOVÁ Šárka: Tým meziúroveň II: dílčí plán, součást Metodiky zadávání územních plánů, FA ČVUT, Praha.
- 2014 TICHÝ David: Nízkopodlažní bydlení individuálního charakteru, in: KOHOUT, Michal, František ŠTÁFEK, David TICHÝ a Filip TITTL. *Můj dům, naše ulice: individuální bydlení a jeho koordinovaná výstavba*. 1. vyd. Praha: Zlatý řez, 2014, s. 20 - 29. ISBN 978-80-87068-11-3.
- ŠTÁFEK František / TICHÝ David / TITTL Filip: Individuální bydlení – typologie a skladba, in: KOHOUT, Michal, František ŠTÁFEK, David TICHÝ a Filip TITTL. *Můj dům, naše ulice: individuální bydlení a jeho koordinovaná výstavba*. 1. vyd. Praha: Zlatý řez, 2014, s. 30 - 51. ISBN 978-80-87068-11-3.
- TICHÝ David / TITTL Filip: Kvalita prostředí a česká stavební legislativa, in: KOHOUT, Michal, František ŠTÁFEK, David TICHÝ a Filip TITTL. *Můj dům, naše ulice: individuální bydlení a jeho koordinovaná výstavba*. 1. vyd. Praha: Zlatý řez, 2014, s. 84 - 89. ISBN 978-80-87068-11-3
- ŠTÁFEK František / KOHOUT Michal / SOKOL Daniel / ŠPAČKOVÁ Petra / MATĚJKOVÁ Sylvie / KVINTUS Miroslav/ HLAVÁČEK Petr / CTIBOR Tomáš / TICHÝ David / ŠTÁFEK František: Záznam z diskuze na téma Koordinovaná výstavba individuálního bydlení, in: KOHOUT, Michal, František ŠTÁFEK, David TICHÝ a Filip TITTL. *Můj dům, naše ulice: individuální bydlení a jeho koordinovaná výstavba*. 1. vyd. Praha: Zlatý řez, 2014, s. 114 - 124. ISBN 978-80-87068-11-3
- 2014 TICHÝ David / TITTL Filip / HNILIČKA Pavel / PINTOVÁ KRÁLOVÁ Renata / FALTUSOVÁ Eva: Pražské stavební předpisy 2014 s aktualizovaným odůvodněním. IPR Praha, ISBN 978-80-87931-17-2
- 2014 KOHOUT Michal / TICHÝ David / TITTL Filip: Housing estates, what's next?, in: ČECHOVÁ, Kateřina, Roman ČERBÁK, Jana KAPIČKOVÁ, Michal KOHOUT, Veronika KOMMOVÁ, Jarin KROUZ, Diana KUNEŠOVÁ, Dmytro NIKITIN, Vít RÝPAR, et al. *Transformation of Urban Structures in Global World: proceedings of the international doctoral conference 2*.

- First edition. 85 stran. ISBN 978-80-7392-239-9.
- 2013 Obytný soubor Vackov, XX. ročník Grand Prix Architektů, Praha (citace realizace)
- 2013 Obytný soubor Vackov. Česká architektura 2011 – 2012, Praha (citace realizace)
- 2012 Ján Stempel: 99 domů. Michal Kohout, Zdeněk Jiran, David Tichý (citace realizace)
- 2012 RD Vonoklasy. Ročenka Dřevostavby, Praha (citace realizace)
- 2006 Domy. 77 rodinných domů z let 1989-2006. Prostor, Praha 2006. Michal Kohout, Zdeněk Jiran, David Tichý (citace realizace)

časopisy

- TICHÝ David: Seniorský cohousing, in: Obec a finance 03, 2015.
- KOHOUT Michal, TICHÝ David, TITTL, Filip: Sídliště, jak dál – současné problémy sídlišť a možnosti jejich řešení, in: Obec a finance 02, 2015, , 56 – 59
- KOHOUT Michal, TICHÝ David, TITTL, Filip: Specifika a možnosti adaptace sídlišť, in: Bulletin České komory architektů 01, 2015, 67 - 70
- TICHÝ David: Důležitá je především kvalita bydlení, in: Stavitel 04, 2014, 42 - 15
- TICHÝ David: Prostorová specifika společného bydlení pro seniory, in: Sociální služby 10, 2013, 16 – 18
- TICHÝ David: Bydlení seniorů, in: Sociální služby 08 – 09, 2013, 40 - 42
- TICHÝ David: RD Vonoklasy (publikace realizace díla), in: Můj dům 08, 2013
- TICHÝ David: Obytný soubor Na Vackově UNIT Architekti (publikace realizace díla), in: Stavba 11, 2012, 50 – 55
- TICHÝ David: UNIT architekti: Densitatea sustenabila de locuire (mezinárodní publikace realizace díla), in: Zeppelin 11, 2012, 48 – 53
- TICHÝ David: Generátor spokojeného susedství. (publikace realizace díla), in: ERA 21 09, 2012, 38 – 41
- TICHÝ David: Alternativy a experimenty v bydlení pro stárnoucí populaci, ERA 21 04, 2012. 34 – 37
- TICHÝ David: Obytný soubor Vackov (publikace realizace díla), in: ERA 21 04, 2012, 38 – 41
- TICHÝ David: RD Vonoklasy (publikace realizace díla), in: Home 12, 1012, 2
- TICHÝ David: Stavby pro seniory, in: Bydlení-IQ 04, 2009
- TICHÝ David: Komentář k soutěžní přehlídce Bydlení 2004, 40

TICHÝ David: Vícegenerační tabu, in: Stavba 04, 2003, 28 – 31
TICHÝ David: Bytový půdorys dnes (záznam diskuze), Architekt 03, 2003, 32 – 35

Výstavy

- 2015 “Proměny obytnosti města Nepomuku” výstava studentských projektů, Nepomuk a FA ČVUT / spoluřadatel
- 2015 “Centrum Štětí a Stračí” výstava studentských projektů vzniklých v rámci přípravy nového územního plánu města, Štětí a FA ČVUT / spoluřadatel
- 2015 “Sídliště, jak dál?” výstava studentských projektů, Praha 14 a FA ČVUT / spoluřadatel
- 2015 “Sídliště, jak dál?” výstava studentských projektů, Praha 10 a FA ČVUT / spoluřadatel
- 2015 “Sídliště, jak dál?” výstava studentských projektů, Město Vsetín a FA ČVUT / spoluřadatel
- 2015 “Sídliště, jak dál?” výstava studentských projektů, Město Mladá Boleslav a FA ČVUT / spoluřadatel
- 2014 “Sídliště, jak dál?” výstava studentských projektů, FA ČVUT, Praha /spoluřadatel
- 2014 Výstava studentkých prací, Fakulty architektury ČVUT a Město Říčany – řešení Komenského náměstí / pořadatel
- 2013 Výstava studentských prací, Fakulty architektury ČVUT a Město Říčany - zástavba proluky v Olivově ulici / spoluřadatel,
- 2013 Mezinárodní výstava studentských prací řešení revitalizace Schwarzenberského špejcharu, Třeboň / spoluřadatel
- 2013 Obytný soubor Vackov, 20. ročník Grand Prix Architektů, Praha
- 2012 RD Vonoklasy, Praha, 19. ročník Grand Prix Architektů, Praha

Příspěvky na konferencích

- 2015 Studentský workshop na téma urbanistického řešení obce Nepomuk / spoluřadatel
- 2015 “Sídliště, jak dál?” – vyzvaná veřejná přednáška v rámci výstavy studentských projektů v Praze 14
- 2015 “Sídliště, jak dál?” – vyzvaná přednáška v rámci výstavy studentských projektů v Praze 10
- 2015 Pražské stavební předpisy - vyzvaná veřejná přednáška a debata, ČSSI, Praha

- 2015 “Sídliště, jak dál?” vyzvaná veřejná přednáška, Magistrát města Mladá Boleslav, Mladá Boleslav
- 2015 Pražské stavební předpisy - vyzvaná veřejná přednáška a debata, ČKAIT, Praha
- 2014 Záznam z diskuze na téma Koordinovaná výstavba individuálního bydlení,
K dispozici: KOHOUT, Michal, František ŠTÁFEK, David TICHÝ a Filip TITTL. *Můj dům, naše ulice: individuální bydlení a jeho koordinovaná výstavba*. 1. vyd. Praha: Zlatý řez, 2014, s. 114 - 124. ISBN 978-80-87068-11-3
- 2014 Příspěvek “Komunitní bydlení pro seniory” v rámci debaty “Komunitní bydlení (a dobré sousedství)”, Česká komora architektů, Praha
- 2014 Pražské stavební předpisy - vyzvaná veřejná přednáška a debata, ČKAIT, Praha
- 2014 Studentský workshop a přednáška v rámci projektu “Sídliště, jak dál?”, pořadatel, Praha
- 2014 Mezinárodní konference „Sídliště, jak dál?“, pořadatel, přednášející, Praha
K dispozici: ČECHOVÁ, Kateřina, Roman ČERBÁK, Jana KAPIČKOVÁ, Michal KOHOUT, Veronika KOMMOVÁ, Jarin KROUZ, Diana KUNEŠOVÁ, Dmytro NIKITIN, Vít RÝPAR, et al. *Transformation of Urban Structures in Global World: proceedings of the international doctoral conference 2*. First edition. 85 stran. ISBN 978-80-7392-239-9.
- 2014 vyzvaná přednáška a exkurze pro občany Prahy 3 – Obytný soubor Na Vackově, pořadatel, Praha
- 2014 Pražské stavební předpisy - přednáška, ČKA, Praha
- 2014 Studentský workshop na téma „Rozvoj obce Štětí a Stračí“, pořadatel a lektor, Štětí
- 2014 Pražské stavební předpisy - vyzvaná přednáška pro městské části, IPR, Praha
- 2014 Pražské stavební předpisy - vyzvaná přednáška, Helika s.r.o., Praha
- 2014 Pražské stavební předpisy - vyzvaná přednáška pro MHMP, Praha
- 2014 Workshop „Sídliště, jak dál?“ v rámci Letní školy Zdravých měst, vedení workshopu, Turnov
- 2014 Vyzvaná přednáška „Komunitní bydlení pro seniory“ v rámci konference HELPS, Sociologický ústav AV, Brno

- 2014 Vyzvaná přednáška „Přesahy architektury a sociologie“, Fakulta Sociálních věd UK, Praha
- 2014 Studentský workshop „Sídliště, jak dál?“ pořadatel a lektor, FA ČVUT, Praha
- 2013 Vyzvaná přednáška „Komunitní bydlení“, Fakulta přírodních věd UK, katedra Sociální geografie, Praha
- 2013 Workshop Komunitní bydlení nejen pro seniory, pořadatel, přednášející, panelista, Brno
- 2013 Konference “Smart Cities 2013”, panelista, přednáška “Případová studie RD Vonoklasy – vítězný dům BEFFA 2012”, Praha.
- 2013 Přednáška “Koncept komunitního bydlení pro seniory” v rámci konference Aktivním stářím k doživotní soběstačnosti, Vsetín
- 2013 Vyzvaná přednáška s exkurzí pro studentský spolek FSv ČVUT ŠTUK – Obytný soubor Na Vackově, pořadatel, přednášející
- 2013 Konference Stáří spojuje, přednáška “Koncept komunitního bydlení pro seniory”, Praha.
- 2013 Studentský workshop – řešení Komenského náměstí, pořadatel a lektor, Říčany
- 2013 Veřejná přednáška “Koncepty přestavby Schwarzenberského špejcharu”, Třeboň
- 2013 Kulatý stůl nad tématem individuálního bydlení, panelista, MHMP, Praha
- 2013 Přednáška s exkurzí pro studenty FA ČVUT – Obytný soubor Na Vackově, pořadatel, přednášející
- 2013 Kulatý stůl Metropolitní ozvučná deska Magistrátu hl.m. Prahy, Praha
- 2013 Jarní škola Zdravých měst, přednášející panelu “Skupinové bydlení pro všechny generace”, Třeboň
- 2013 Studentský workshop “Revitalizace Schwarzeberského Špejcharu”, pořadatel a lektor, Třeboň
- 2012 Konference “Město, které (si) tvoříme”, člen panelu « Obytné město », pořadatel, Praha.
- 2012 Kongres poskytovatelů sociálních služeb, přednáška “Stavby pro seniory v České republice”, Tábor
- 2012 Mezinárodní konference AV ČR “Stárnutí ve střední Evropě”, přednáška “Koncept komunitního bydlení pro seniory”, Praha
- 2012 Aktivní zdravé stárnutí v ČR, přednáška na workshopu v Grébovce, Praha
- 2012 Workshop “Aktivní stárnutí”, přednášející a aktivní účastník, FRAM, Praha

- 2012 Studentský workshop “Řešení proluky v ulici Olivova”, pořadatel a lektor, Říčany
- 2012 Vyzvaná přednáška “Bydlení pro seniory” v rámci mezinárodní konference Asociace poskytovatelů sociálních služeb, Tábor
- 2012 Přednáška “Koncepce sociálního bydlení v ČR, přednáška pro pracovníky sociálních služeb v Dánsku”, Dánské velvyslanectví, Praha
- 2012 Komentovaná prohlídka obytného souboru Na Vackově, UNIT architekti s.r.o., pořadatel, přednášející, Praha
- 2011 Seminář: Legislativní překážky vzniku kvalitního obytného prostředí, FA ČVUT a Centrum kvality bydlení, Praha, pořadatel a přednášející, Brno
- 2011 Vyzvaná přednáška “Obytnost prostředí” Fakulta architektury VUT Brno
- 2011 pravidelné prohlídky Jižního města a Barrandova s architektky J. Lasovským, I. Obersteinem a Z. Holzlem, pořadatel a přednášející (CKB)
- 2011 Vyzvaná přednáška “Kvalita života seniorů”, v rámci konference Evropského roku aktivního stárnutí a mezigenerační solidarity 2012 v ČR, Praha
- 2011 Konference Senior Residence, Wagner Press s.r.o., vyzvaná přednáška na téma Senior Cohousing, Praha
- 2011 Festival “Živé město”, vyzvaný člen panelové diskuse, přednášející, Praha
- 2011 Seminář “Legislativní překážky vzniku kvalitního obytného prostředí”, FA VUT a Centrum kvality bydlení, pořadatel a přednášející, Brno
- 2011 Seminář o cohousingu, Centrum kvality bydlení, přednášející, Tíšnov
- 2011 Seminář o sídlištích v Japonsku a Praze na FA ČVUT, pořadatel, Praha
- 2011 Veřejná přednáška o senior cohousingu, Unijazz, Praha
- 2009 Přednáška “Šťastná společnost aneb Rezidenční park Na Vackově” na diskusním setkání Zelené projekty: ekologická města a udržitelná výstavba, 2009

Další aktivity

- 2015 výzkumná zpráva “Modely sociálního bydlení”
prezentační material pro potřeby koncepce sociálního
bydlení České republiky pro MPSV ČR (50%)
- 2015 organizátor studenkové architektonické soutěže pro
studenty VŠ o podobu centrálního prostoru sídliště
Ďáblice, Ládví
- 2014 výzkumná zpráva “Analýza typologických a stavebně-
technických standardů pro potřeby zákona o sociálním
bydlení” pro MPSV ČR (30%)
- 2014 nařízení 11/2014 Sb. Pražské stavební předpisy,
spoluautor (20%)
- 2014 výzkumná zpráva « Metodika zadávání územních plánů -
Tým mezoúroveň II: dílčí plán » FA ČVUT (10%)
- 2013 poradenská činnost Centra kvality bydlení při tvorbě
»Národního akčního plánu podporující pozitivní stárnutí
pro období 2013 – 2017«
- 2012 výzkumná zpráva « Obecně technické požadavky na
výstavbu v Praze - Rešerše zahraničních systémů
stavební regulace » pro Útvar rozvoje města (20%)
- 2012 účast na grantu , »Výzkum využití sociologických metod
pro analýzu nerovnováhy na trhu bydlení: kritická a
kontextuální metodologie ve výzkumu bydlení », GAČR
ve spolupráci se Sociologickým ústavem Akademie věd
ČR (50%)
- 2012 poradenská činnost Centra kvality bydlení při tvorbě
Koncepce politiky bydlení do roku 2020 pro MMR
- 2011 sekretář pracovní skupiny pro bydlení ČKA se
zaměřením na poradenství při stanovování nové politiky
bydlení ČR pro MMR
- 2009 výzkumná zpráva “Standardy prostorového řešení:
soubor dům – byt”, team A2, FA ČVUT (20%)

POPULARIZACE VÝZKUMU

Články

TICHÝ David: Žít v komunitě neláká. Změní to senioři?, in: Lidové
noviny, příloha Domov 11, 2014

TICHÝ David: Architekt jako koordinátor a překladatel, in: Rezydent
06, 2014, 80 – 87

TICHÝ David: Komunitní bydlení pro seniory, in: Bulletin ŽENY
50+ 01, 2014, 7 – 8

TICHÝ David: Kvalitu bydlení ovlivňují předpisy z 19. století, in:
Hospodářské noviny 09, 2011, 25

TICHÝ David: Rodinný dům (úvodní slovo časopisu), in: Architekt 12, 2006

TICHÝ David: Kompaktní bydlení, in: Mladá fronta DNES 02, příloha Reality – Dům a byt, 2004

TICHÝ David: Více generací pod jednou střechou, in: Moderní rodina, podzim 2004, 58

Webové stránky

Rozhovory

Rádio 1- Degustace designu „o knize Hromadné bydlení“ 22.2.2016

Český rozhlas Plus – Ranní plus “Evropský Habitat“ 8.2.2016

Český rozhlas Plus – Studio Leonardo “Kvalita bydlení“ 8.1.2016

Český rozhlas – Magazín Leonardo “Otázky současné zástavby” 6.7.2015

Český rozhlas – Magazín Leonardo “Sídliště, jak dál?” 8.6.2015

Český rozhlas Plus – Ranní plus “Sídliště, jak dál?” 2.6.2015

Český rozhlas Plus – Ranní plus, online rozhovor „Komu vadí stavební předpisy?“ 17.12.2014

MŮJ DŮM – Stavba – „Kámen, dřevo a zelené mimikry”. 29.8.2014

Český rozhlas Pardubice, 20.9.2013

Radio Wave – pořad Bourání, 30.10.2012

TV programy

Události ČT 24, Seniors trápí samota – pomohou kurzy i cohousing. 26. 8. 2014

Falcon Media, Cohousing Hloubětín – principy projektu komunitního bydlení pro seniory. 4.4.2014

ŘÍZENÍ FIRMY

2012 – dosud UNIT Architekti s.r.o. / společník, jednatel

2010 – dosud Centrum kvality bydlení o.s. / člen výboru

Členství v odborných komisích, redakčních radách, profesních spolcích a sdruženích

2011 – dosud Pracovní skupina pro bydlení ČKA

2011 – dosud Pracovní skupina pro Pražské stavební předpisy IPR

2010 – dosud Centrum kvality bydlení - člen výboru

PŘEHLED PEDAGOGICKÉ ČINNOSTI

Výuka

- 2012 – dosud Koordinátor a vedoucí cvičení k předmětu Navrhování staveb II. – Obytné stavby na FA ČVUT
- 2011 – dosud Přednášející a zkoušející předmětu Navrhování staveb II. – Obytné stavby na FA ČVUT
- 2010 – dosud Odborný asistent v ateliéru Kohout – Tichý na FA ČVUT – společné vedení ateliéru
- 2007 – 2010 Externí pedagog na FA ČVUT (působení v ateliéru spolu s Michalem Kohoutem)
- 1988 – 1999 Asistent v ateliéru arch. Jeníčka na FA ČVUT (v rámci doktorandského studia)

Pedagogické aktivity

- 2014 jmenován členem zkušební komise pro doktorský studijní program Architektura a urbanismus, obor Architektura, teorie, tvorba
- 2012 Inovace předmětu Navrhování staveb II – obytné budovy na FA ČVUT (spolu s Michalem Kohoutem)
- 2007 Inovace předmětu Urbanismus IV

Vedení doktorandských prací

- 2015 Adéla Medunová – Společenský aspekt bydlení
Veronika Lípová – Společenský aspekt bydlení