

České vysoké učení technické v Praze, Fakulta architektury
Czech Technical University in Prague, Faculty of Architecture

Ing. arch. Jiří Buček

**duální
koncepty
architektury**

Summary

At the Faculty of Art and Architecture in Liberec, where I have been leading an architectural studio for over ten years, I'm trying to steer students towards a strong and viable concept that will withstand the strain of reality in the process of design and implementation. The manner of thinking about a concept, founded on the dual principles of opposites, is close to me and this kind of reflecting on architecture can be traced at various levels of intensity in large parts of my work.

Individual dual principles (positive-negative, levitation-gravity, static-dynamic, technological-organic) cannot be understood purely mathematically. Work with them, on a free plane, is the tension of two elements forming one work.

Concepts founded on dual categories can also be found in the thoughts of today's leading architects. For lectures I have chosen dual principles which I personally work with, and from contemporary world architecture I have given priority to works realised within the last twenty-five years.

Souhrn

Na Fakultě umění a architektury v Liberci, kde více než deset let vedu architektonický ateliér, se snažím vést studenty k silnému a životaschopnému konceptu, který obstojí nápor reality v procesu projektování a realizace. Způsob přemýšlení nad konceptem, založený na duálních principech protikladů je mi blízký a u velké části mých prací lze tento druh uvažování nad architekturou v různých intenzitách vystopovat.

Jednotlivé duální principy: pozitiv- negativ, levitace-gravitace, statický- dynamický, technický- organický nelze chápat čistě matematicky, práce s nimi je ve volné rovině napětí dvou prvků mezi sebou tvořící jedno dílo.

Koncepty založené na duálních kategoriích lze najít i v myšlení předních architektů současnosti. Do přednášky jsem vybral duální principy, se kterými osobně pracuji, ze současné světové architektury jsem dal přednost realizovaným dílům v období posledních dvaceti pěti let.

Klíčová slova v češtině

Koncept, principy protikladů, duální kategorie, duálních koncepty v současné architektuře

Key words

Concept, principles of opposites, dual categories, dual concepts in contemporary architecture

Obsah

1	Titulní strana
2	Summary
3	Souhrn
4	Klíčová slova / Key words
5	Obsah
6	Duální koncepty architektury
8	Levitace/ gravitace
16	Dům/ krajina
22	Staré/ nové
27	Obal/ vnitřek
32	Řád/ imaginace
37	Interiér/ exteriér
42	Koncentrace/ uvolnění
46	Tradice/ inovace
51	Použitá literatura
52	Životopis

Duální koncepty architektury

Dvojitý charakter architektury

Architektura v poloze mezi uměním a stavitelstvím obsahuje sama v sobě základní dualitu a tato dvojakost je v určitém smyslu osudová, ilustrující věčné napětí mezi architekto-
vým snem a realitou vzniku, mezi vysněným a možným, konfrontaci myšlenky se všemi prvky, které ji pomáhají zhmotnit, s uměním stavět se všemi důležitými prostředky z technických odborných oblastí.

Společným jmenovatelem všech vybraných architektur je silný koncept. Koncept, který odolá úpravám v procesu projektování a stavění. Myšlenka a proces jejího zhmotnění. Oba tyto póly provází architekturu od nepaměti. Koncept či motto domu nevzniká lehce. Silné myšlenky potřebují vytrvalost, nadšení a často trochu štěstí.

Stavitelství je na druhé straně racionální, měřitelné, naučitelné. Pokud má idea vydržet nápor reality, musí architekt rozumět svému řemeslu, musí být intuitivní statik, technik, stavební inženýr, ekonom, dokonce požární expert připravený k diskusi se všemi při hledání cesty ku prospěchu díla.

Definice principu

Způsob přemýšlení nad konceptem založený na duálních principech protikladů je mi blízký a u velké části mých prací lze tento druh uvažování nad architekturou v různých intenzitách vystopovat.

Jednotlivé duální principy: pozitiv- negativ, koncentrace- uvolnění, statický- dynamický, technický- organický nelze chápat čistě matematicky, práce s nimi je ve volné rovině napětí dvou prvků mezi sebou tvořící jedno dílo.

Opačná tvořivá polarita.

Teorie

Klasická teoretická kniha Roberta Venturiho *Complexity and Contradictions in Architecture* / 1966/, označovaná jako výchozí práci postmodernismu sleduje složité, komplexní a nejednoznačné podmínky vzniku architektury a očekává od autorů reflektování a postižení této skutečnosti. Okrajově se věnuje také duálnímu charakteru architektury a tyto pasáže knihy patří po téměř padesáti letech od prvního vydání knihy k nejaktuálnějším.

V kapitole Princip „to i to“ v architektuře uvádí: „Protikladné roviny významu a účelu v architektuře nesou paradoxní kontrast vyjádřený spojením „ a zároveň“. Jako příklady zde uvádí dualitu Le Corbusierovy vily Savoy, která je zvenku jednoduchá a uvnitř složitá nebo půdorysnou dualitu a jednotu Quariniho kapli Neposkvrněného početí v Turíně.

Určitou příbuznost lze najít v práci Clauda Léviho- Strausse, jednoho ze zakladatelů strukturalismu a strukturální antropologie, především v jeho kategoriích binárních opozic.

Duální principy v historii

Již v průběhu 20.století se objevují díla, které pracují s duálními principy- levitující terasy Fallingwater House F.L.Wrighta, vzdorující gravitaci, Robie House stejného autora, podstatná část díla Alvara Aalta s napětím mezi racionální půdorysnou osnovou a organickou formou, eliminace hranice mezi vnitřním a vnějším prostorem ve Farnsworth House od Mies van der Rohe, Glass House Philippha Johnsona vystavěný na stejném principu, princip koncentrace a uvolnění obsluhujících a obsluhovaných prostor v půdorysech Louise Kahna.

Kritéria výběru

Vybrané duální kategorie jsou pouze částí spektra úvah na dané téma, zároveň jako příklady uvádím pouze realizované projekty. Zajímala mne poloha, kdy jednotlivé koncepty prošly často jistě obtížným procesem projektování a realizace. Dalším kritériem výběru prací byla časová linka ohraničená posledním čtvrtstoletím.

levitace/ gravitace

**motto: objekt levitující nad krajinou/ nové stavební
technologie/ konstrukční software/ ocelové
a železobetonové konstrukce/ koncept antigravitace**

Pavilon America's Cup

Valencie, Španělsko, 2005- 2006

David Chipperfield

Organizátorem populární regaty se v roce 2006 po více než 150 letech amerického pořadatelství stala španělská Valencie, budova byla dokončena po 11 měsících od soutěžního návrhu. Pavilon Veles e Vents/ Sail and Winds/, který se stal centrem reorganizace průmyslového přístavu, není pouze základnou pro týmy a sponzory, ale slouží i jako vyhlídková plošina pro veřejnost. Odvážně vykonzolované vyhlídkové paluby dosahující až 15m, tvoří více než polovinu plochy pavilonu a poskytují zároveň stín i nerušený výhled. Poslední dvě úrovně čtyřpodlažního pavilonu slouží týmům, organizátorům a sponzorům regaty.



100 WoZoCos

Amsterdam, Nizozemí, 1994- 97
MVRDV

Dům je první realizovanou bytovou stavbou ateliéru. Klient, velká bytová korporace očekával pavlačový dům pro seniory s kapacitou sto bytů. Koncept deskového domu umožnil maximalizovat okolní zelené plochy. Z celkového počtu bytů navrhli autoři vzhledem k oslunění 87 jednotek s orientací na jižní fasádu domu, 13 bytů je vykonzolovaných ze severní pavlačové fasády domu s východozápadní orientací, obří ocelové rámy umožňují realizaci dřevem obložených kvádrů. Dle vyjádření autorů se tímto řešením stal původní návrh spartánské pavlače se stal akceptovatelným, každé podlaží má jinou atmosféru a perspektivu.



Balancující stodola

Thorington, Suffolk, Velká Británie

MVRDV

Prázdninový dům zpracovaný rotterdamskou kanceláří je zasazen do krásného prostředí poblíž jezera v typické anglické krajině. Lineární stavba se během příjezdu po 300m dlouhé příjezdové cestě postupně odkrývá, průčelí domu odkazuje na podstatně menší dům. Forma domu vychází z archetypu klasické stodoly obložené kovovými šablonami. Podstatné je provokativní umístění na hraně svahu s extrémním vykonzolováním, které z celkové délky domu 30m tvoří celou polovinu. Dům balancuje na středním tuhém jádru, architekti navrhli část spočívající na zemi z těžších materiálů, levitující z lehčích.



Porsche Museum

Stuttgart, Německo, 2005-08

Delugan_Meissl Associated Architects

Koncept dle autorů představuje transformaci principů, které již více než sto let charakterizují značku Porsche- dynamika, inovace, tradice, vášeň do jazyka architektury. Muzeum je jasně definovaná krystalická struktura, která zesiluje prostorovým dynamickým řešením zážitky z mimořádných exponátů. Výstavní prostor je zamýšlen jako městská krajina, která se stává výkladem přístupu značky Porsche. Technologie a statický software počátku 21.století umožnily realizaci této mimořádně levitující stavby.



EYE Film Institute

Amsterdam, Nizozemí, 2005- 2007

Delugan_Meissl Associated Architects

Krystalický objekt Filmového institutu na severním nábřeží řeky IJ patří mezi stavby, které rehabilitují bývalé prostředí přístavních skladů, objekt vznikl v poloze proti historickému jádru a Centrálnímu nádraží. Dynamická forma krystalu je plna napětí, dle autorů manifestuje formou charakter filmového média. Koncept je inspirován kreativními disciplínami, filmovým vztahem mezi realitou a fikcí, iluzí a skutečným zážitkem. Jádro objektu tvoří rozsáhlý foyer, který zprostředkuje přístup do všech funkčních součástí- výstavních prostor, restaurace, tři menších i hlavního sálu. Prostorový dynamický účinek domu je akcentován brutální konzolou, ve které je umístěn hlavní sál pro 315 diváků včetně servisních prostor.



Festival Hall of the Tiroler Festspiele

Erl, Rakousko, 2007- 2012

Delugan_Meissl Associated Architects

Hmotové řešení koncertní síně pro tyrolský festival je ovlivněno okolní dramatickou krajinnou skalní topografií, návrh se musel zároveň vyrovnat s již existující stávající budovou Passionspielhaus. V kontrastu s klidným a světlým stávajícím domem navrhli autoři dynamicky expresivní objekt s tektonikou alpských skal a vynalézavou hrou mezi interiérovým světem především foyeru a vnějším prostorem alpské krajiny. Dynamický účín domu má odezvu v práci s vnitřním tekoucím prostorem, metoda návrhu počítá s ohniskem směřování a postupnou změnou atmosféry od dynamických a expresivních prvků foyeru k staticky klidné a ortogonální hmotě koncertního sálu.



Pavilon ČR Expo 2010

Shanghai, Čína, 2009 – 2010

Jiří Buček, Jiří Chmelík / SIAL

Město představující lidskou civilizaci je závislé na přírodních zdrojích, je místem života, který bezprostředně souvisí s okolní krajinou. V českém pavilonu připomínáme tuto spojenou a nevyhnutelnou dualitu a interakci uspořádáním pavilonu. Kráčíme po zvlněné krajině, tvořící pomyslnou základnu civilizace, nad ní se vznáší urbánní struktura, které z krajiny vyrůstá a nemůže se bez ní obejít. Design pavilonu a expozice vychází z urbánních městských struktur, které jsou v určité zkratce a nadsázce ztvárněny na fasádách, před pavilonem a v rámci expozice. Město je ve skutečnosti i v expozici tvořeno plody, které nám civilizace přinesla a které ve své podstatě slouží k usnadnění lidského života. Tyto plody představují civilizační témata zpracovaná uměleckou formou v levitujících kubusech, vznášejících se nad návštěvníky.



dům/ krajina

**motto: dům i krajina zároveň/ reakce na výrazný
krajinný rámec/ ne-dům/ zapuštění, zneviditelnění/
střecha se stává integrální součástí domu/ střešní
krajina navazující na okolní plochy/ zpřístupnění
střechy/ pěší využití/ veřejná outdoorová plocha**

Maritime Youth House

Copenhagen, Dánsko, 2004

Bjarke Ingels, BIG

Maritime Youth House je situovaný v Kodani na ostrově Amager je navržen pro dva velmi rozdílné uživatele, místo měl sdílet jachetní klub společně s centrem pro mladé s protichůdnými požadavky. Jachetní klub vyžadoval využití podstatné části pozemku pro sklady a dílny kotvených lodí, centrum pro mladé potřebovalo dostatek ploch pro venkovní hry dětí a outdoorové aktivity. Dům je výsledkem těchto odlišných požadavků. Dřevěná paluba má dostatečnou výšku, aby umožnila umístění prostor pro kotvené lodě pod ní, zvlněná střešní krajina je výborným prostorem pro dětské hry. Stavba patří mezi komorní a velmi raná díla Ingelse a ateliéru BIG, pozoruhodné jsou principy, které se později objevují u řady jeho dalších návrhů a staveb. Střecha není pouze pátá fasáda, stává se integrální součástí úvah o hmotném řešení, zároveň je přístupná pro uživatele s další funkcí veřejné outdoorové plochy. Dům se z určitých pohledů vytrácí, součástí fasád je střešní krajina navazující na okolní plochy lokality. Konflikt požadavků na projekt využívá autor maximálně ku prospěchu architektury díla. Kromě základních principů se i v dalších pracích objevují detaily materiálového řešení této stavby, dřevěné paluby, ultratraténkové profily z přírodního hliníku a „neviditelné“ kovové síťové zábradlí.



Gammel Hellerup Gymnasium

Hellerup, Dánsko, 2013

Bjarke Ingels, BIG

Původní tělocvična byla součástí areálu, ale vzhledem k omezené kapacitě škola očekávala návrh většího víceúčelového prostoru. Autoři navrhli novou tělocvičnu jako velký multifunkční prostor pro fyzické aktivity, sociální programy i slavnostní akce. Umístěním pět metrů pod úroveň školního dvora hala navíc splňuje i tepelné požadavky pasivní stavby. Měkká křivka střechy vytvořila nadzemní dvorní část, která slouží jako neformální místo setkávání, perforování drobnými otvory umožňuje prosvětlení haly denním světlem. Geometrie tvaru střechy vychází ze vzorce balistické křivky, takže jak zdůrazňují architekti- forma následuje definici.



Danish National Maritime Museum

Helsingor, Dánsko, 2013

Bjarke Ingels, BIG

Dánské národní námořní muzeum vzniklo v unikátním kontextu mezi jednou z historicky nejdůležitějších staveb Dánska, hradem Kronborg s UNESCO ochranou, a novým kulturním centrem Culture Yard. Pro vlastní návrh byl daný kontext podstatný, Bjarke Ingels navrhl muzeum jako podzemní, centrem a jádrem dispozice se stává suchý dok s rozměry 150 x 25m. Vlastní muzeální prostory jsou situovány za betonovými stěnami suchého doku, protkané řadou jednoduše dosažitelných přístupových ramp a mostů. Do zapuštěného otevřeného atria, které přebírá funkci outdoorového displaye jsou orientované jednotlivé muzeální prostory /galerie, café, přednášková místnost/. Koncept domu s pochozí střechou, která se stává důležitým veřejným prostorem a svým umístěním v podzemí se stává pro příchozího neviditelným, jsou podstatné premisy návrhu.



Mezinárodní přístavní terminál Yokohama

Yokohama, Japonsko, 1995- 2002

Farshid Moussavi, Alejandro Zaera Polo, FOA

Mezinárodní přístavní terminál v Yokohamě je pozoruhodný integrací dopravního zařízení a urbánních funkcí. Koncept domu, který je chápán jako rozšíření paluby mola a simultánně zahrnuje funkce terminálu, vytváří na střeše rozlehlý urbánní park navazující na okolní veřejné plochy. Sofistikovaný statický systém podporuje maximální flexibilitu podlaží terminálu i spodního parkovacího podlaží.

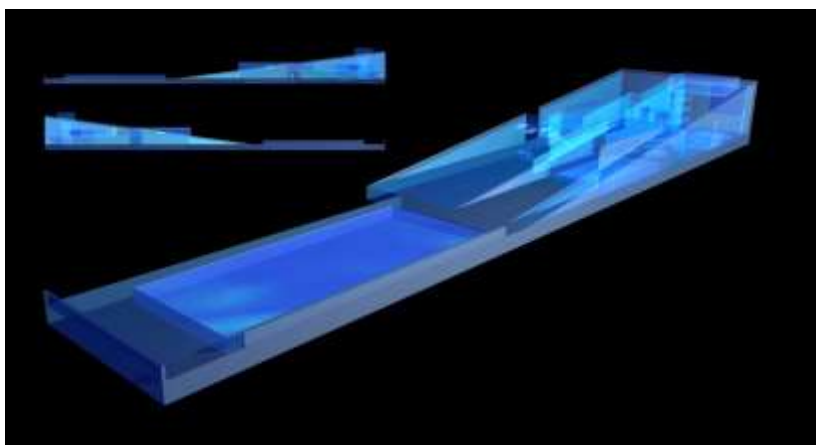
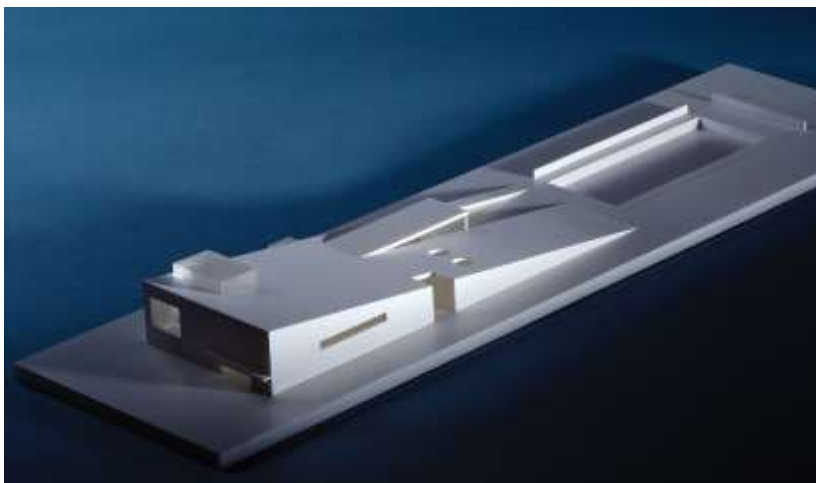


Plavecký bazén

Děčín, 1999

Jiří Buček, SIAL

Hmotový koncept zvednutého zeleného koberce exteriérových ploch, který integruje výukový 25 metrový bazén, dětský svět včetně tobogánové věže a provoz wellness a fitness. Exteriérový padesátimetrový bazén bude využíván pouze sezónně, přilehlá solární louka je rozšířena i na střechu bazénu.



**staré/
nové**

**motto: dialog starého s novým/ rekonstrukce,
konverze, dostavba historických objektů, adice/
různý stupeň památkové ochrany/ konflikt nové
funkce/ historická substance x nově vkládané jasně
definované prvky/ současné materiály a technologie/
proměnlivost v čase**

Neues Museum

Museum Island Berlin, Německo, 1997- 2009

David Chipperfield

Neues Museum bylo vystavěno podle návrhu Augusta Stulera v polovině 19.století na Museumsinsel, intenzivní bombardování během 2.světové války zanechalo budovu v ruinách. Po válce proběhlo několik pokusů o stabilizování domu, první podstatnou změnu přinesla až soutěž v roce 1997. Podstatou Chipperfieldova návrhu bylo dokončení původní hmoty a zahrnutí všech částí, které zbyly po zkáze, do projektu. Obnova původních částí byla provedena v jejich původních prostorových souvislostech s původními materiály, nové části odrážejí původní souvislosti, materiál je ale současný bez náznaků repliky- nové výstavní místnosti a hlavní schodiště je vytvořeno z velkoformátových prefabrikátů z bílého cementu s příměsí saského mramoru. Další nové hmoty- severozápadní křídlo, apsida v řecké dvoraně a jižní dóm jsou postaveny z ručně vyrobených cihel doplňujících zachované části.



Saint Louis Art Museum

Saint Louis, Missouri, 2005- 2013

David Chipperfield

Saint Louis Art Museum, umístěné v městském Forest Park patří mezi nejrozsáhlejší muzea v USA. Hlavní budovu muzea navrhl Cass Gilbert jako výstavní pavilon světové výstavy v roce 1904, později sem byla přemístěna městská sbírka umění a muzeum bylo postupně doplňováno o auditorium, administrativní a konzervační oddělení. Nárůst vystavovaných děl i jejich velikost vedly k novostavbě. Novostavba East Building respektuje pozici Cas Gilbertovy budovy v ohnisku parku a prezentuje se jako jednopodlažní pavilon na nízkém podstavci, který vyrovnává topografii parku a zahrnuje současnou sbírku současného umění, museum shop i restauraci. Důležitou součástí práce byl i landscape skulpturální zahrady. Fasády jsou obloženy tmavým betonem, který charakterizuje novostavbu jako hutnou připomínku současnosti.

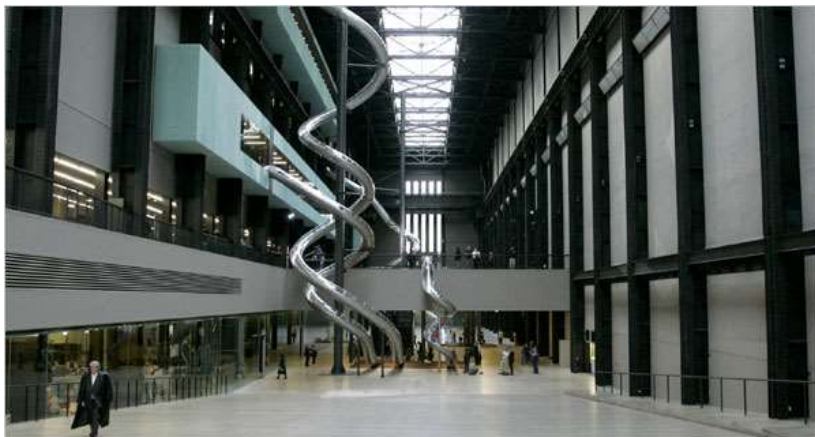


Tate Modern

London, Velká Británie, 1995- 2000

Herzog de Meuron

Elektrárna na tříhektarovém pozemku na jižním břehu Temže naproti katedrále sv. Pavla byla ve funkci pouze necelých dvacet let 1963- 1982. Konverzí budovy k výstavním účelům vznikly tři úrovně výstavních prostor, které nejsou nijak hierarchizovány. Jednotlivé sály se liší rozměry, v zásadě jsou ale stejné, přehledné a pravoúhlé. Mezi zdmi, podlahami a stropy není žádná vazba. Neošetřené dubové podlahy, nevýrazné stropy, autoři vytvářejí prostředí, které jakoby zde bylo odedávna, stejně jako cihlové stropy či turbínová hala. Rampa při konverzi budovy tvoří nový vložený element, není pouze vstupem, ale i výrazným orientačním bodem. Původní komín , 93m vysoký bude v další fázi přeměněn na vyhlídkovou věž.



Konverze Lázní pro galerijní účely

Liberec, 2009 - 2013

Jiří Buček a kol. / SIAL

Konverze novorenesančních Městských lázní je založena na prolínání a kontrastu starého a nového. Vše historicky podstatné tvoří rámec absorbující nové, kontrast mezi historickou substancí a současným mobiliářem je součástí práce s památkou. Koncept revitalizace Městských lázní pro potřeby Oblastní galerie předpokládá vytvoření podmínek pro stálé expozice sbírek obrazů, grafik a plastik, pro krátkodobé výstavy v optimálních klimatických a prostorových podmínkách, součástí programu jsou dále prostory pro doprovodné programy, zázemí pro návštěvníky a správu galerie, servisní prostory a nový objekt deponitáře.



obal/ vnitřek

**motto: vlastní život exteriéru a interiéru /nespojitosť
fasády a vnitřního prostoru/ nová kvalita a spektrum
interiérového „tekoucího“ prostoru/**

UFA Cinema Center

Dresden, Německo, 1993- 98

Wolf.D. Prix/ Coophimmelblau

Návrh multikina v novém centru města na spojnici mezi Prager Platz a St.Petersburger Strasse je charakteristický dialogem dvou základních konceptních prvků- pevným blokem s osmi kinosály pro 2600 diváků a transparentním obalem, který slouží simultánně jako foyer a veřejný prostor. Blok kin se otevírá podél St. Petersburger Strasse a je přístupný z pěší trasy mezi oběma ulicemi. Krystal není pouze funkční hala do kina, ale zároveň městskou pasáží. Mosty, rampy schodiště jsou urbánní prvky, živá kvalita tohoto prostoru může být popsána jako vztah k dynamické struktuře filmu. Obsah domu se stává pozorovatelným z nitra domu a zároveň město se stává vnímanou součástí budovy.



Gallery Sperone Westwater

New York, USA, 2008- 2010

Norman Foster

Sperone Westwater je jedna z hlavních galerií v New Yorku, která zahrnuje práce mnoha renomovaných světových autorů. Přemístění zavedené instituce na Bowery v manhattanské East Side představuje milník ve vnímání tohoto okrsku pověstném obchody s kuchyňskými produkty a zařízením. Nová budova odpovídá dynamickému urbánnímu charakteru Bowery a touze ke změně, kterou návštěvník spojuje s kontextem galerie. Pozemek s rozměry 7,6 x 30,5m je pro Bowery typický. Pro vertikální budovu je charakteristický kinetický koncept pohyblivého prostoru 3x 6m, kterým lze rozšiřovat galerijní prostor ve čtyřech výstavních podlažích, zároveň slouží k alternativnímu pohybu v domě. Výrazná červená krabice je zároveň velmi dobře pozorovatelná přes pískovanou skleněnou fasádu z exteriéru, jemný výraz kontrastuje s venkovní dopravou a aktivním životem města.



Seattle Central Library
Seattle, USA, 1999- 2004
OMA, Rem Koolhaas

Centrální knihovna Settlu vytváří veřejný prostor pro cirkulaci poznání všech médií a inovativní organizační systém pro rostoucí knižní sbírku- knižní spirálu, která prochází jako rampa přes čtyři podlaží a umožňuje volný výběr knih. Dvanáctipodlažní stavba zahrnuje pět hlavních platform se čtyřmi tekoucími meziprostory, které vymezují fasádu- specifický transparentní obal domu, otevřený k městu a příznávající robustnou a elegantní vnitřní organizaci.

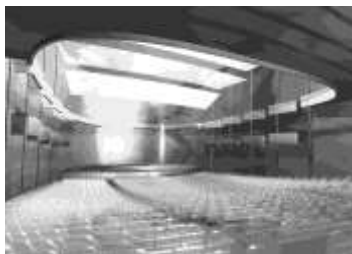


Konsert § Kongress

Uppsala, 2002

Jiří Buček / SIAL

Nová koncertní a kongresová budova ve výhodné centrální poloze na Vaksala Torg v Uppsale je zamýšlena jako multifunkční aréna, místo setkání a centrum kulturního života města otevřené různým kulturním a společenským aktivitám. Transparentní obal stírá ostrou hranici interiéru a exteriéru a zprostředkuje jasně definované funkční celky, především koncertní a kongresové sály. Hlavní koncertní a kongresový sál je prostor arénového typu s dostatečnou výškou a proporcemi pro kvalitní akustiku, jehož měkké linie jsou z exteriéru jasně definované. Sál je v transparentní hale připojen k pevnému servisnímu bloku přidružených funkcí administrativy, šaten a zkušeben. Dalším vloženým prvkem v hale je komplex obou kongresových sálů včetně prostorů pro bankety a výstavy.



řád/ imaginace

**motto: funkční, racionální, přísné, střízlivé a zároveň
dynamické, nespoutané, umělecké, imaginativní**

The Zollverein School of Management/ Design

Essen, Německo, 2002- 2006

Ryue Nishizawa, Kazuyo Sejima/ SANAA

Škola v Zollverein vznikla jako první nová stavba bývalé těžební oblasti zařazené v roce 2001 do UNESCO dědictví, masterplan oblasti je dílem Rema Koolhaase. Kubický jednoduchý objekt s rozměry 35x 35x 35m měřítkem reaguje na rozměry místa Zollverein. Dle slov architektů bylo záměrem dosažení transparentnosti pomocí betonové struktury, hravá imaginativní forma otvorů na fasádě a různá výška podlaží vytváří různé prostorové a světelné situace v interiéru, pozice oken a jejich velikost reflektují program budovy- foyer s přednáškovým sálem, designové studio, ateliéry, knihovna, administrativa a střešní zahrada s výhledem na památkový areál.



Skokanský můstek Bergisel

Insbruck, Rakousko, 1999- 2002

Zaha M.Hadid

Insbruck má dlouholetou tradici v pořádání zimních světových sportovních akcí, v letech 1964 a 1976 byl pořadatelem zimních olympijských her, každoročně se zde koná mezinárodní Turné čtyř můstků ve skocích na lyžích. Původní můstek přestal v 90.letech plnit funkci vzhledem k novým požadovaným křivkám během letové a dopadové fáze, soutěž na nový skokanský můstek vyhrála v roce 1999 Hadid. Hybridní konstrukce věže a mostu zahrnuje kromě skokanského můstku i vyhlídkovou terasu a panoramatické café. Přesně daný funkční rámec s požadovaným profilem se stal racionálním rámcem sochařské imaginace.



21st Century Museum of Contemporary Art

Kanazawa, Japonsko, 1999- 2004

Ryue Nishizawa, Kazuyo Sejima/ SANAA

Kruhová forma budovy nemá žádnou čelní ani zadní stranu, nechává volný směr příchodu k muzeu ze všech směrů. Muzeum 21.století současného umění je umístěno centru Kanazawy, jednom z národních historických center na severním pobřeží Japonska. Budova zahrnuje komunitní shromažďovací místa, knihovnu, přednáškovou místnost, dětský workshop stejně jako muzeální prostory. Různě proporčně dimenzované prostory jsou umístěny v cylindrické budově, model založený na řetězci ostrovů nebo urbánních prostor označujících centra odlehlých regionů. Čtyři atria poskytují dostatek denního světla a zároveň jsou hranicí mezi veřejným a muzejním prostorem.



Most přes Bečvu

Přerov, soutěž 2004

Jiří Buček, Richard Kralovič / SIAL

Na místě původních převážně dřevěných mostů byl počátkem 20. století realizován železobetonový most podle projektu Herzána a Uhlíře. Most se dvěma podporami a třemi oblouky s vetknutými klenbami byl v květnu 1945 zničen ustupujícími německými vojsky. Návrh předpokládá realizaci nového mostu v přibližné půdorysné stopě původního mostu, světlý šířkový profil mostu je navržen 8 m, tj. 3 m pro cyklisty a 5 m pěší provoz. Konstruktivní návrh nového mostu vychází ze statického schématu s jednou podporou a kluzným uložením v obou koncových polohách. Navržené materiály – pohledový železobeton a sklo zábradelní výplně budou užity v jejich přirozené textuře a barevnosti. Výrazný podíl technických podkladů pro návrh inženýrského díla tohoto typu představují racionální základ pro invenční řešení architektury.



**interiér/
exteriér**

**motto: eliminace hranice mezi vnitřním a vnějším/ stírání
rozdílu obou prostor/ transparentnost/ subtilita**

Serpentine Gallery Pavilion 2009

London, Velká Británie, 2009

Ryue Nishizawa, Kazuyo Sejima/ SANAA

Sejima a Nishizawa vytvořili dočasný pavilon u londýnské Serpentine Gallery v roce 2009, pavilon evokující mrak či měkké bazénové linie tvoří kovová střešní struktura na subtilních sloupech, otevřená a pomíjející. Reflexní strop pavilonu odráží okolní park i nebe, separátní prostory zahrnují café, auditorium, kde může být prezentován program Park Nights, zahrnující přednášky, debaty i promítání filmů. Sami autoři stavbu popisují takto: „Pavilon je vznášející se aluminium mezi stromy jako kouř. Zrcadlový strop se vlní skrze místo, vzhled se mění v závislosti na počasí. Pavilon funguje jako aktivní pole, nechávající nepřerušovaný výhled do okolního parku a nechávající přístup ze všech stran. Jde o zastřešené rozšíření parku, kde lidé mohou číst, relaxovat a užívat si krásné letní dny.“



Glass Pavillion

Toledo, USA, 2006

Ryue Nishizawa, Kazuyo Sejima/ SANAA

Skleněný pavilon je součástí Toledo Museum of Art a zahrnuje sbírku skla, expozici současného umění i malou sklárnu. Lokalita je v parku, mezi 150 let starými stromy v jižní části okrsku historické zástavby ve viktoriánském stylu. SANAA vy tvořila museum jako nízký jednopodlažní pavilon se sérií otevřených atrií. Série vzájemně propojených bublinovitých prostorů bez nároží z ohýbaného skla vytváří unikátní prostředí, cesta návštěvníka zahrnuje sekvenci různě dimenzovaných prostor. Autoři popisují koncept takto: „Tímto projektem jsme chtěli vytvořit intimní vztah mezi vnitřkem a vnějškem, dávající návštěvníku pocit procházky pod stromy se zážitkem prožít atmosféru zahrady.“



Rolex Learning Center, EPFL

Lausanne, Švýcarsko, 2005- 2010

Ryue Nishizawa, Kazuyo Sejima/ SANAA

Vzdělávací centrum je součástí jižní části kampusu École Polytechnique Eédérale ve švýcarském Lausanne. Kompaktní stavba s 20 000m² je situována co nejbližší stávajícím i budoucím souborům center a ponechává velkou část jižního sektoru volnou. Rolex Learning Center je především knihovna s 500 000 svazky a výukový prostor otevřený studentům i veřejnosti. Funkce pokrývají i informační centrum, sociální služby, prostory pro studium, restaurace, café i krásná venkovní patia. Stavba vytváří lehce zvlněnou strukturu na obdélníkovém půdoryse, která se lehce dotýká země a umožňuje její prostupnost. Architekti uvádějí, že nechtěli vytvořit jednoduchý one-room prostor, zahrnutím pátí a topografie do organizace programu vznikla řada prostor, která jsou separovaná a zároveň spojená. Výhoda mírně levitující struktury je prostupnost ze všech stran do centra s hlavním vstupem.



Rezidence velvyslance ČR

Budapest, Maďarsko, 1995 – 2000

Jiří Buček / SIAL

Pozemek, na němž rezidence stojí a který připadl po dělení Československa české straně, leží v malebné oblasti Budy uprostřed rezidenční vilové čtvrti vrchu Istenhegy. Pro návrh byla důležitá dvě základní témata ovlivněná pozemkem - první bylo umístění objektu napříč průhledem ze vstupní části parcely a situování hlavního vstupu v ose příjezdu. Druhé téma bylo položení hranolu bytu velvyslance nad transparentními reprezentačními prostory. Dům tak vymezuje zahradě zónu veřejnou a jižně od rezidence privátní s terasami, bazénkem, altánem. V projektu lze identifikovat dvě podstatná duální témata - levitační princip konzolovaného bytového kubusu a princip propojení reprezentačních prostor přízemí maximální transparentností s okolní zahradou.



koncentrace/ uvolnění

**motto: hustota uvolňuje okolí/ spektrum rovin
od urbanistické k detailu/ koncentrace objektů-
interakce, přesah funkčních obalů/ koncentrace hmot
uvolňující okolní plochy/ proměnná hustota
půdorysu- obsluhující a obsluhované plochy/**

McCormick Tribune Campus Center

Chicago, USA, 1998- 2003

OMA, Rem Koolhaas

McCormick Tribune Center se snaží opět oživit urbanismus a masterplan Mies van der Rohe ze 40.let pro Illinois Institut of Technology. Koncentrované jednopodlažní Campus Center vytváří v území ohniskový bod, uvolňující potenciál okolní půdy. Hluk z nadzemní trasy metra, která probíhá v bezprostřední blízkosti centra, absorbuje ocelová roura, která se stává signifikantním znakem i image projektu. Vnitřní hustá městská mozaika zahrnuje prodejnu knih, restaurace, café, auditorium, computer centrum a místa setkání.



Mirador

Madrid, Španělsko, 2001- 2005

MVRDV

Otevření evropských hranic vytvořilo ve Španělsku realitní boom, jeho průvodním jevem byl i enormní růst cen pozemků. Tato situace usnadnila v Madridu vznik nových městských částí, které obklopují historickou část města. Architektura těchto nových čtvrtí působí dosti introvertně, kompaktní šestipodlažní bloky s dvory a malými okny zcela nedpovídají tradičně extrovertní španělské kultuře. Návrh studia MVRDV vytváří bytovou kompaktní a převýšenou věž, její součástí je i patio, náměstí a veřejný prostor pro obyvatele domu 40m nad zemí s panoramatickými výhledy přes město na horský masiv Guadarama. Věž šetří a rehabilituje i veřejný prostor v okolí domu, který se stává zahradou a piazzou. Dům je sestaven ze skupin bytů podobného standartu, které jsou vertikálně i horizontálně „slepeny“ komunikačními prostory, dům tak vytváří věžovitý komunitní superblok.



Černá louka, Ostrava

Ostrava, soutěž 2010

Jiří Buček, Jiří Chmelík, Jan Kadlas, Pavel Šťastný / SIAL

Lokalita Černá louka představuje mimořádně hodnotné 20 ha území v přímé vazbě na historické jádro města a soutok řek Ostravice a Lučiny. Navrhujeme vytvoření otevřeného urbanistického systému, který v daných limitech umožní přeměnu a přestavbu území v etapách dle konkrétních stavebních programů jednotlivých staveb ve vazbě na ekonomické možnosti města či soukromých subjektů. Plug-in platforma Černá louka- otevřený systém, plocha- svobodně rozšiřitelná o jednotlivé funkce, průběžně zahušťovaná, umožňující postupné zastavění budovami různých funkcí. Nová základna pro kulturu, vzdělávání, bydlení, služby, uměleckou tvorbu a odpočinek v centru města. Záměrná koncentrace hmot na kompaktní platformě, nahuštění aktivit podporuje jejich vzájemný přesah, prolínání a interakce umožňují uvolnění okolních zelených ploch k řece Ostravici.



**tradice/
inovace**

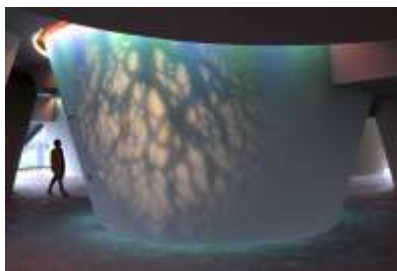
**motto: tradiční funkce a prostory v nových vztazích/
inovativní přístup k organizaci programu/ aditivní
nebo sandwich koncept**

Holandský pavilon, EXPO 2000

Hannover, Německo, 2000

MVRDV

Tématem holandské expozice na světové výstavě se stalo motto: Holandsko vytváří prostor. Pavilon se stal vitrínou přístupu země s limitovaným prostorem. Šest nad sebou vyrovnaných krajin různého ekosystému představují laboratoř s důrazem na ekologickou udržitelnost a progresivní myšlení, současná kultura je konfrontována s tradičními hodnotami. Architektura palub má podle autorů vyjadřovat holandskou otevřenost, větrné mlýny, hráze, tulipány jsou odkazem na tradiční stereotypy. Pavilon testuje současné kvality a laboratorně se snaží nacházet nová řešení nedostatku světla a půdy, například vyrobená energie z větrných elektráren na střeše slouží k osvětlení spodních podlaží s poli tulipánů.



Dee and Charles Wily Theater

Dallas, USA, 2006- 2009

OMA, Rem Koolhaas

Dallas Theater Center proslulo v celé Americe jako experimentální scéna s maximálně inovativním přístupem, původní provizorní scéna byla nahrazena novostavbou, která vychází ze svobodomyšlné filosofie divadelní scény. Flexibilita scény s možností ovlivňovat dle druhu představení umístění proscénia a celých podlaží vychází z autorova konceptu umístit nad sebe provozy, které v tradičním divadle obklopují sál i scénu. Konfiguraci jeviště a hlediště lze měnit dle režijních záměrů, skleněnou akustickou stěnu sálu s ukrytým zatemněním lze otevřít do okolí. Dvanáctipodlažní divadelní stroj patří mezi nejpozoruhodnější divadelní koncepty na světě.



Silodam

Amsterdam, Holandsko, 1995- 2003

MVRDV

Konverze bývalého sila v západní části amsterdamského přístavu zahrnuje smíšený program bytových, kancelářských, pracovních, komerčních i veřejných prostor v urbánním obalu, 20m širokém a 10 podlaží vysokém. 160 bytů různé velikosti, organizace a ceny vytváří minisousedství, skupiny 4-8 bytů podobného charakteru, přístupu, světlé výšky, velikosti a finančního standartu. Tyto skupiny bytů jsou rozeznatelné i na fasádě, materiálově i barevně, jde o adici specifického druhu bydlení horizontální i vertikální. Mixováním bytů s dílnami a otevřenými zónami vzniká vzniká druh vertikálního sousedství, které se snaží nahradit bytům pocit domu se zahradou. Budova má i silný sociologický rozměr, na projekci se kromě čtyř rozdílných klientů podíleli i samotní uživatelé různých sociálních skupin, autoři sami uvádějí, že na budovu lze nahlížet jako na zmrazený výsledek vyjednávání i jako zrcadlo politické a ekonomické situace v Amsterdamu koncem 20.století.



Pavilon ČR Expo 2005

Aichi, Japonsko, 2004 – 2005

Jiří Buček, Petr Maleř, Barbora Škorpilová / SIAL

Koncept vytváří prostor pro primární poslání pavilonu - zajistit kvalitní výstavní scénu, stupňovité hlediště arénového typu se samo stává prostorem instalace dalších výstavních objektů umožňujících aktivní zapojení návštěvníků a přispívá tím k rozostření klasického vnímání - aktivní scéna a pasivní hlediště. Návštěvník je vtažen propojením hlediště a scény do děje - hry. Zvukové a vizuální objekty renomovaných výtvarníků stírají rozdíly věku a postavení, provokují aktivitu a kreativitu. Hlavní předsazená fasáda pavilonu reflektuje hravost expozice a nabízí soudobý design vytvořený velmi lapidárními prostředky. Navrhované řešení - zvlněná plocha z mnohonásobně se opakujícího prvku vzdáleně připomíná ladné křivky i mnohočetné struktury ne nepodobné přírodním motivům.



Použitá literatura

- 1 Robert Venturi, *Složitost a protiklad v architektuře*, 2.sv.edice Texty o architektuře, Arbor vitae, Praha 2001
- 2 Andrew Ryan Gleeson, *Resolution and Tension, Mies van der Rohe and Myriad Dualities of Architecture*, Harvard GSD 2013
- 3 Andrew Ryan Gleeson, *The Lying Truth*, GSD Thesis 2009 - 2012
- 4 René Huyghe, *Umění a lidstvo Larousse, Umění nové doby*, Odeon, Praha 1974
- 5 Louis I. Kahn, *Writings, Lectures, Interviews*, Rizzoli International Publications, New York 1991
- 6 Louis I. Kahn, *Ticho a světlo*, Arbor vitae, Praha 1999
- 7 Peter Zumthor, *Promýšlet architekturu*, Archa, Zlín 2009
- 8 Peter Zumthor, *Atmosféry*, Archa, Zlín 2013
- 9 Michael Merrill, *Louis Kahn, O promyšleném vytváření prostor*, Archa, Zlín, 2014
- 10 Le Corbusier- Saugnier, *Za Novou architekturu*, Nakladatelství Petr Rezek, Praha 2004
- 11 Miroslav Lamač, *Myšlenky moderních malířů*, Odeon 1989
- 12 Frank Lloyd Wright, *Master Builder*, Universe Publishing, New York 1997
- 13 Steven Holl, *Paralaxa*, Era, 2003
- 14 E.H. Gombrich, *Příběh umění*, Argo Mladá fronta, 2001
- 15 Kenneth Frampton, *Labour, Work and Architecture*, Phaidon Press Limited 2002
- 16 Bjarke Ingels, *Yes is more. An Archicomic on Architectural Evolution*, BIG 2009
- 17 Boris Wiseman, Judy Groves, *Lévi - Strauss a strukturální antropologie*, Portál, Praha 2009
- 18 Claude Lévi - Strauss, *Smutné tropy*, Rybka Publishers, Praha 2011
- 19 Herman Hertzberger, *Přednášky pro studenty rchitektury*, Mox Nox, 2012

Životopis

Ing.arch. Jiří Buček

Vzdělání i praxe

1959	narozen v Českém Krumlově
1983	absolvent VUT Brno Fakulta architektury
1984-89	projektant Stavoprojekt Liberec atelier 03, vedoucí projektant od 1987
1990-93	spolupracovník v kanceláři prof. Holzbauera, Wien, Rakousko
1993-94	Soukromý atelier v Liberci
1995-dosud	Společník v kanceláři SIAL v Liberci
2000-dosud	Jednatel v kanceláři SIAL v Liberci
2012- dosud	Člen rady architektů v Liberci

30 let architektonické a projektové činnosti v oboru pozemních staveb, urbanismu a interierové tvorby, soutěžní projekty a studie, účast v porotách architektonických soutěží, státnicové komise a posudky diplomových prací, přednášková činnost a výstavy.

Prezentace vlastních prací

1989	Staré Splavy – setkání Středotlakých a hostů
2001	Fakulta architektury VUT Brno Fakulta architektury VUT Brno
2004	Technische Universität Tübingen, Německo
2009	Další prosím, FUA TU Liberec
2011	KRUH jaro 2011: O Černé louce
2014	Pecha Kucha Night, Plzeň
2014	Fakulta architektury ČVUT Praha

Účast na výstavách

1987	Mladí architekti v Liberci a Ústí nad Labem - výstavní síň Ústí nad Labem
1987	Stavoprojekt Liberec, Národní technické muzeum Praha
1988	Urbanita II., Frágnerova Galerie Praha
1989	Nová architektura, Emauzy, Praha
1997	SIAL, Galerie Hůlka, Liberec
2001	4. Salon Obce architektů, Národní galerie Praha 5. Salon obce architektů, Písecká brána, Praha Közben, Budapešť, 15 years of Hungarian architecture from the change of regime to entering EU
2005	Od Bruselu 1958 po Aichi 2005, Nosticův palác, Praha

Výčet nezahrnuje více než tři desítky výstav v Čechách i zahraničí spojených s prezentací soutěžních návrhů

Pedagogická činnost

1998	Lektor ČVUT Praha - letní škola Roudnice nad Labem
1999	Člen poroty studentských prací „Olověný Dušan“ FA ČVUT Praha
2001	státnicová komise FA VUT Brno
2002	státnicová komise FA VUT Brno
2004	státnicová komise FA VUT Brno
2002 - dosud	Vedoucí atelieru FUA TU Liberec

Bibliografie

- Mladí architekti Liberec – Ústí nad Labem
katalog k výstavě 1987, úvod Zdeněk Lukeš, Karel
Hubáček

- Projekt 6/318/88 str. 47-48
Zdeněk Lukeš: Výstava libereckého Stavoprojektu

- Bauwelt 34/1989, str. 1554-1563,
Georg Schöllhammer, der Ideenwettbewerb
Regierungsviertel St. Pölten

- Wettbewerbe 84/85/1989
Internationaler Städtebaulicher und architektonischer
Ideenwettbewerb
nö. Landeshauptstadt St. Pölten, Regierungsviertel mit
Landhaus 1. stufe

- Wettbewerbe 98/99/1990
Internationaler Städtebaulicher und architektonischer
Ideenwettbewerb
nö. Landeshauptstadt St. Pölten, Regierungsviertel mit
Landhaus 2. stufe

- Wettbewerbe 115/116/1992
Landhausbezirk St. Pölten
Niederösterreich, Planungsverfahren Kulturbezirk St.
Pölten

- Baumeister 8/1989 str. 9-10
Paulhans Peters: Demokratie als Bauherr

- Architekt 6-7/96 str. 27-35
Soutěž na rezidenci českého velvyslance v Budapešti

- Architekt 18-19/97, str. 28-43
Soutěž Skandinávské centrum na Karlově náměstí
v Praze

- Architekt 23/98, str. 44-55
52 návrhů na velvyslanectví v Otawě
- Architekt 4/99, str. 51-65
Galerie v Sovových mlýnech
- Fórum architektury & stavitelství 1+2/2000, str. 29
Projekty pro Prahu 2000/Charles Square Center
- Octogon 2000/5 Lovas Cecilia: str. 59-63 Érzékek Háza,
A Cseh nagykövet rezidenciája
A House of the Senses, The Residence of the Czech
Ambassador
- Architekt 4/2001, str. 3-10
Rezidence velvyslance České republiky v Budapešti
- Česká architektura – Czech architecture
1990-2000 Výběr staveb a úvodní text: Petr Pelčák:
Rezidence velvyslance ČR v Budapešti str. 112-117
- Architekt 8/2001
Zastupitelský úřad Vilnius, Litva
- Architekt 12/2001 str. 32-33
Domy nepostavené z myšlenek vybraných českých
architektů – Kunsthaus Graz
- Fórum architektury & stavitelství
nominace na stavbu roku 2001:
str. 32-35 Rezidence velvyslance, Budapešť, Zsolna 4/A
- Katalog 4. Salon Obce architektů / Národní galerie
Praha, str. 13
- Bauwelt 10/02 – Wohnhäuser in Tschechien
str. 30-33 Karel Doležel: Residenz des Tschechischen
Botschafters in Budapest

- Architekt 4/2002 str. 60-66
Chemicko-technologická fakulta v Pardubicích,
Universitní kampus
- Architekt 6/2002 str. 60-61
Libeňské doky – Nové využití rozsáhlého území
v Praze 8
Mezinárodní workshop
- Bauwelt 15/02, str. 32-37
Jan Friedrich: Die Moldau in Libeň/Workshop zu einem
Hafengebiet in Prag
- Architekt 10/03, str. 14-19
Centrum Karlovo náměstí v Praze – Novém městě
- Architekt 2/04, str. 60-62
Polyfunkční dům na Kollárově náměstí v Bratislavě
- ARCH Január 2004, str. 37-40
Architektonická súťaž na Polyfunkčnú budovu
na Kollárovom námestí v Bratislave
- Projekt, revue slovenskej architektúry 02/04, str. 33-36
Spomienka na Kollárko, Architektonická súťaž Kollárovo
námestie v Bratislave
- Od Bruselu 1958 po Aichi 2005, katalog k výstavě,
str. 22-28
Vítězný návrh pavilonu české účasti v Aichi 2005
- Architekt 2/05, str. 57
Výstava o výstavách aneb od Bruselu po Aichi
- ASB, 2/05, str. 50-58
Pan architekt
- ERA 21, 2/05, str. 44-45
Urbanisticko-architektonická soutěž na nové osobní
nádraží v Brně

- Architekt 3/05, str. 48-51
Nové osobní nádraží v Brně

- ASB, 4/05, str. 28-29
Martina Cifrová: Akvarelový dom, Kollárovo náměstí,
Bratislava

- Dolce Vita, str. 38-40
Martina Králová: Aichi

- ARCH, November 2005, str. 46-47
Park One, polyfunkčný dom, Kollárovo námestie,
Bratislava

- Projekt, 05/05, str. 50-53
Park One

- Fasády, 6/06, str. 24-25
Akvarelový výraz exteriéru

- ARCH, 09/07, str. 46-46
Vladimír Šimkovič: Polyfunkčný dom Park One

- ASB, 10/07, str. 26-29
Karol Klanic: Jednotka v centre

- ARCHITEKT, 2/09, str. 74-79
Český pavilon na světové výstavě EXPO 2010

- ASB, 3/09, str. 22-23
Iva Nachtmannová: EXPO po česku: Město teď a tady

- WA, 4/09, str. 116-117
The Czech Pavilion at the International EXPO 2010
Trade Fair, Shanghai, China

- ERA, 3/10, str. 96-99
Pavilon České republiky na EXPU 2010 v Šanghaji

- Dolce Vita, 8/10, str. 16-17

- Tereza Finková: Exponát
-Jiří F. Potužník: EXPO 2010
- PLOT, 9/10
Special EXPO 2010 Shanghai Issue
- Allan Gintel a kol.
Urbanistická soutěž Ostrava, Černá louka 2010
- Architekt, 02/ 2014, str. 12- 17
Cena Grand Prix architektů 2014 / Národní cena za architekturu
Revitalizace Městských lázní v Liberci
- ERA 21, 01- 2014, str. 54- 57
Bazén plný umění- Přestavba Městských lázní v Liberci na Oblastní galerii
- Jan Mohr, Marek Řeháček a kol.: Lázně, Oblastní galerie v Liberci,
Liberec, 2014
- ASB, 3/ 2014, str. 48- 53
Místo plavců umění/ Liberecká galerie
- Stavba, I/ 2014, str. 2- 3
Desátá cena Klubu Za starou Prahu: Depozitář Oblastní galerie v Liberci, str. 6- 15
SIAL/ Městské lázně Liberec
- Dolce Vita, červen 2014, str. 76- 79
Tereza Finková: Art Rules
- Art+ Antiques, 05/ 2014, str. 38- 40
Karolína Jirkalová: Galerie v Lázních
str. 41- 42,
Tomáš Klička: Chvála lázeňského klidu
- ASB, jún 2014, str. 22- 28
Galéria Liberec/ Namiesto plavcov umenie

-Stavitel, 09/ 2014, str. 55
Nominace Stavby roku 2014/
Revitalizace Městských lázní v Liberci

-Stavebnictví, 09/14, str. 10- 13
Z bývalých Městských lázní v Liberci je expozice
Oblastní galerie

-Česká architektura 2012- 2014, str. 128- 131
Editor Zdeněk Jiran
Konverze Lázní na galerii v Liberci

Práce

- 1 Škola v přírodě, Pysk u Kamenického Šenova
Studie 1987
- 2 Obchodní dům, Frýdlant v Čechách
Studie 1985, projekt 1985-1987
realizace 1987-1990
- 3 Rodinný dům, Horská Liberec
Studie 1986
- 4 Škola v přírodě, Sloup
Studie 1986
- 5 Dostavba lyžařského areálu, Bakouriani, Gruzie
Soutěžní návrh 1986 (J. Buček, Z. Jiran, J. Patrný)
- 6 Východní část centra České Lípy, Česká Lípa
Soutěžní návrh 1986 – 1. cena (J. Buček, Z. Jiran)
- 7 Škola v přírodě, Doleček u Hlavice
Studie 1987
- 8 Playhouse Amsterdam, Holandsko
Soutěžní návrh 1987
- 9 Energetický úsporný bytový dům pro PLEA 86, Pécs,
Maďarsko
Soutěžní návrh 1987 – 3. cena
(M. Andrlé, F. Bielik, J. Buček, J. Franc, Z. Jiran,
J. Patrný, J. Suchomel, J. Štempel)
- 10 Staroměstská radnice, Praha
Soutěžní návrh 1987
- 11 Rodinný dům pro Playwood assoc., Tacoma, USA
Soutěžní návrh 1988 (J. Buček, Z. Jiran, J. Plašil,
P. Stolín)

- 12 Výzkumný ústav elektrotechnický Z.E.Z., Liberec
Studie, projekt 1988 (J. Buček, Z. Jiran)
- 13 Generální konzulát ČSSR, Shanghai, Čína
Soutěžní návrh 1988 (J. Buček, Z. Jiran, L. Holečko,
A. Vyhlídal)
- 14 Činžovní bytové domy, Praha
Soutěžní návrh 1988 (J. Buček, Z. Jiran, J. Patrný,
J. Plašil)
- 15 Museum architektury pro Shinkenshiku, Japan
Soutěžní návrh 1988
- 16 Obchodní a kulturní centrum, Litoměřice – Pokratice
Studie 1988 (J. Buček, Z. Jiran)
- 17 Hotel, Frýdlant v Čechách
Studie 1988
- 18 Museum římských památek, Bratislava
Soutěžní návrh 1988
- 19 Bytový dům, Velká dominikánská, Litoměřice
Soutěžní návrh 1988 (V. Alda, J. Buček)
- 20 Škola v přírodě, Rovensko pod Troskami
Studie 1988, projekt 1988-89
- 21 Obchodní dům Flora, Praha
Soutěžní návrh 1988 – 1. cena
(V. Alda, J. Buček, Z. Jiran, J. Patrný, J. Suchomel)
- 22 Kaple sv. Františka z Assisi, Kolinovce, Spiš
Studie 1989
- 23 Rezidence pro diplomatickou čtvrť, Praha – Břevnov
Studie 1989 (J. Buček, Z. Jiran)

- 24 Regierungsviertel mit Landhaus, St. Pölten, Rakousko
Soutěžní návrh 1989-90, 3. kolová soutěž, 2. cena
(J. Buček, P. Dvořák, Z. Jiran)
- 25 Hudební klub, Liberec
Studie 1989
- 26 Rodinný dům, Žibřidice
Studie 1989
- 27 Interier café v OD Frýdlant v Čechách
Projekt 1989, realizace 1990 (V. Alda, J. Buček)
- 28 Třída 1. máje, Liberec
Soutěžní návrh 1989 – 3. cena (V. Alda, J. Buček)
- 29 Výletní restaurace u Máchova jezera, Doksy
Studie 1989
- 30 Spolupráce na projektu Kärtneringhof, Wien
Projekt 1990-93, realizace 1991-94
Atelier Prof. W. Holzbauera, Wien
- 31 Museum moderního umění, München, SRN
Soutěžní návrh 1992
- 32 Centrální část města, Vrbno pod Pradědem
Studie 1992
- 33 Kostel a Saleziánská oratoř, Brno – Medlánky
Soutěžní návrh 1992
- 34 Pension pro D.B., Český Krumlov
Projekt 1992-93
- 35 Kulturbezirk, Regierungsviertel, St. Pölten, Rakousko
Vyzvaná soutěž 1992 (J. Buček, P. Dvořák, Z. Jiran)
- 36 Jižní centrum, Brno
Soutěžní návrh 1993

- 37 Kaple, Jestřebí u Jihlavy
Soutěžní návrh 1993
- 38 Obytný soubor, Süßenbrunn, Wien
Vyzvaná soutěž 1993 (J. Buček, Z. Jiran)
- 39 Saleziánské centrum, Brno – Líšeň
Soutěžní návrh 1993
- 40 Dům s pečovatelskou službou, Liberec – Ruprechtice
Soutěžní návrh 1994
- 41 Dům s cukrárnou, nám. Dr. Beneše, Liberec
Studie 1994
- 42 Terminál autobusového nádraží, Liberec
Soutěžní návrh, 2. cena
(J. Buček, P. Stolín)
- 43 Vila Sluneční lázně, Liberec
Studie 1994
- 44 Centrum města Treuen, SRN
Soutěžní návrh 1994 – 3. cena
- 45 Klášter „U Obrázku“, Liberec – Ruprechtice
Studie 1994
- 46 Hotel Bamberg, SRN
Soutěžní návrh 1995
- 47 Regenerace území bývalého městského pivovaru,
Český Krumlov
Soutěžní návrh 1995
- 48 Hypobank, nám. Republiky, Praha
Soutěžní návrh 1995

- 49 Rezidence velvyslance ČR, Budapešť, Maďarsko
Soutěž 1995, projekt 1996-97, realizace 1999-2000
- 50 Diagnosticko-terapeutické centrum, Liberec
Studie 1996, projekt 1996-97
- 51 Magistrát města, Liberec
Soutěžní návrh – 3. cena
(J. Buček, R. Černý, R. Kousal)
- 52 Ministerstvo zahraničních věcí, Berlin, SRN
Vyzvaná soutěž 1996
(J. Buček, P. Kopal, R. Kousal)
- 53 Kunsthaus Graz, Rakousko
Soutěžní návrh 1997
- 54 Bažantnice Pražského hradu, Praha
Soutěžní návrh 1997 – odměna
(J. Buček, R. Černý, R. Kousal, J. Panna)
- 55 Skandinávské centrum, Karlovo náměstí, Praha
(Charles Square Center)
Soutěžní návrh 1997 – 2. cena
(J. Buček, R. Černý, R. Kousal)
- 56 Areál Komerční banky a CAC Leasing, Praha
Vyzvaná soutěž 1998
(J. Buček, R. Kousal)
- 57 Ambasáda ČR, Ottawa, Kanada
Soutěžní návrh – 3. cena
- 58 Multifunkční komplex Flora, Praha
vyzvaná soutěž 1998 – 2. cena
- 59 Galerie v Sovových mlýnech, Praha
Soutěžní návrh 1998

- 60 Informations- und Kommunikations Anlage –
Knihovna Humboldtovy University, Berlin, SRN
Vyzvaná soutěž 1998
(J. Buček, R. Kousal)
- 61 Administrativní a servisní objekt Liftec Global (Linde),
Praha
Studie 1999, projekt 1999-2000, realizace 2000
- 62 Výstavní pavilon ČR pro EXPO 2000 Hannover, SRN
Soutěžní návrh 1999
- 63 Plavecký bazén, Děčín
Studie 1999
- 64 Rehabilitace Masarykova nádraží, Praha
Studie 1999
- 65 Centrum města, Jablonec nad Nisou
Soutěžní návrh – 3. cena
(J. Buček, R. Černý, R. Kousal, M. Šaml)
- 66 Rajská budova VŠE, Praha
Studie 1999
- 67 Rehabilitace panelového domu, Schwarzenberg, SRN
Mezinárodní Workshop 1999
- 68 Územní středisko integrovaného záchranného systému,
Liberec
Studie 2000
- 69 Národní technická knihovna, Praha
Soutěžní návrh 2000
- 70 Ambasáda ČR, Vilnius, Litva
Soutěžní návrh – odměna
- 71 Kulturní dům, Zlín
Soutěžní návrh 2001 – odměna
(J. Buček, R. Kousal)

- 72 Lyžařský areál Labská, Špindlerův Mlýn
Studie 2001
- 73 Kostel sv. Prokopa, Prášíly na Šumavě
Workshop 2001
- 74 Ambasáda ČR, Tbilisi, Gruzie
Soutěžní návrh 2001
- 75 Fakulta Chemicko-technologická, Pardubice
Soutěžní návrh 2001 – 5. cena
- 76 Rehabilitace území bývalých doků, Praha – Libeň
Mezinárodní workshop 2001-02, regulace
Vítězný návrh – směrná regulace území/1. kolo
Vítězný návrh – západní část/oblast bytových domů/
2. kolo
(J. Buček, R. Kousal)
- 77 Koncert & Kongress, Uppsala, Švédsko
Soutěžní návrh 2002
- 78 Janáčkovo centrum, Brno
Soutěžní návrh 2003
- 79 Výrobní objekt Standex Bohemia, Liberec
Studie 2003
- 80 Multifunkční komplex Churchillovo náměstí, Praha
Vyzvaná soutěž 2003
- 81 Apartmánový dům Pangea Harrachov
Studie 2003, projekt 2004 - 2007
(J. Buček, H. Hlávková, P. Maleř)
- 82 Rezidence Karlštejn
Studie 2003

- 83 Multifunkční dům, Kollárovo náměstí, Bratislava
Mezinárodní soutěž 2003, 2. cena
Projekt 2004 – 2005, realizace 2005-2007
(J. Buček, R. Kral'ovič, M. Hušek)
- 84 Veterinární klinika, Trutnov
Studie, 2003
Projekt 2004 – 2007
Realizace 2008 - 2009
- 85 Sportovně relaxační areál, Harrachov
Studie 2003
(J. Buček, P. Maleř)
- 86 Dům s pečovatelskou službou, Nový Bor
Studie 2004
- 87 Most přes Bečvu, Přerov
Soutěž 2004, 3. cena
(J. Buček, R. Kraľovič)
- 88 Komplex integrovaného záchranného systému, Liberec
Studie 2004
- 89 Administrativní objekt fy Skanska, Praha
Vyzvaná soutěž 2004
(J. Buček, R. Kraľovič)
- 90 Palác Zdar, Mírové náměstí, Ústí nad Labem
Vyzvaná soutěž 2004
- 91 Pavilon České republiky EXPO 2005, Aichi, Japonsko
Soutěž 2004, 1. cena
Projekt 2004, realizace 2005
(J. Buček, P. Maleř, B. Škorpilová)
- 92 Nové osobní nádraží, Brno
Mezinárodní soutěž 2004, 2. cena
(J. Buček, M. Hušek, P. Maleř)

- 93 Multifunkční komplex Arkády Žitavská Liberec
Studie 2005
(J. Buček, M. Hušek, P. Maleř)
- 94 Administrativní areál 5. května fy Skanska, Praha,
Pankrác
Vyzvaná soutěž 2005
(J. Buček, M. Hušek, P. Maleř)
- 95 The New State Library, Guadalajara, Mexico
Mezinárodní soutěž
(J. Buček, R. Král'ovič, M. Hušek)
- 96 Šaldovo náměstí, Liberec
Soutěž 2005
(J. Buček, M. Hušek, J. Žid)
- 97 VÚTS Liberec
Studie 2006
(J. Buček)
- 98 CVLK Liberec
Studie 2006
Projekt 2006 – 2007
(J. Buček, M. Hušek, J. Kadlas, R. Královič)
- 99 Obchodní centrum ECE, Liberec
Studie 2006
Projekt 2007 – 2008
(J. Buček, J. Kadlas, J. Žid)
- 100 Hotel Pique-Nique, Harrachov
Studie 2006
(J. Buček, H. Hlávková)
- 101 Lázně Liberec
Studie 2006
Projekt 2006 – 2007
(J. Buček, I. Pavlík)

- 102 Národní knihovna, Praha
Mezinárodní soutěž 2006
(J. Buček, M. Hušek, J. Kadlas, P. Šťastný)
- 103 Fasáda administrativního objektu S-Tower, Liberec
Studie, projekt 2008
Realizace 2009
- 104 Obytný soubor 270 b.j. – Rezidence Na lukách, Liberec
Studie 2008
Projekt 2008 – 2009
(J. Buček, P. Čihák, J. Žid)
- 105 Revitalizace areálu AVIA, Praha
Studie 2008
(J. Buček, I. Sádlová, J. Žid)
- 106 Administrativní komplex, Bukuresti
Studie 2008
(J. Buček, I. Sádlová)
- 107 Apartmánové domy, Jasná pod Chopkom
Soutěž 2008
(J. Buček, H. Hlávková, A. Čermáková)
- 108 Administrativní objekt Policie ČR, Liberec
Studie 2008
- 109 Administrativní objekt ODIEN Tower North, Praha
Studie 2009
Projekt 2010 – 2011
(J. Buček, I. Sádlová)
- 110 Kampus UJEP, Ústí nad Labem
Studie 2009
Projekt 2009 – 2011
(J. Buček, J. Chmelík, J. Kadlas, P. Šťastný)

- 111 Revitalizace Dolního nádraží, Karlovy Vary
Studie 2009
(J. Buček, H. Hušek, J. Kadlas, I. Sádlová)
- 112 Západočeská galerie, Plzeň
Soutěž 2009
(J. Buček, J. Hlavová, L. Novotná)
- 113 Český pavilon EXPO 2010, Shanghai, Čína
Soutěž 2009
Projekt 2009 – 2010
Realizace 2010
(J. Buček, J. Chmelík)
- 114 Černá louka, Ostrava
Mezinárodní soutěž 2010, 2. cena
(J. Buček, J. Chmelík, J. Kadlas, P. Šťastný)
- 115 Univerzitní knihovna a Multifunkční centrum UJEP, Ústí nad Labem
Studie 2009
Projekt 2010 – 2011
Realizace 2011 – 2012
(J. Buček, J. Chmelík, J. Kadlas, P. Šťastný)
- 116 Průmyslový palác, Praha
Soutěž 2010
(J. Buček, M. Hušek, J. Kadlas)
- 117 Science centre, Beograd
Mezinárodní soutěž 2010
(J. Buček, P. Šťastný)
- 118 Serlachius museum, Manta, Finsko
Mezinárodní soutěž 2011
(J. Buček, J. Kadlas, P. Šťastný)
- 119 Administrativní objekt AGC Klin, Rusko
Studie 2011
(J. Buček, I. Sádlová, P. Šťastný)

- 120 Přírodovědecká fakulta UJEP, Ústí nad Labem
Studie 2011
(J. Buček, P. Šťastný)
- 121 Konverze Městských lázní na galerijní objekt, Liberec
Studie 2009
Projekt 2009 – 2011
Realizace 2011 – 2013
(J. Buček, J. Duda, F. Horatschke)

Vedení oceněné studentské práce

Pavel Šťastný Hradčanská (bakalářská práce)
European 9/2007
- 2. cena

Pavel Šťastný Hradčanská (bakalářská práce)
Young Architecture Award 2010
Cena architekta Josefa Hlávky

Ivo Pavlík Cesta – návrat obřadu
Rozloučení / Kříž - brána v poli
XI. přehlídka diplomových prací 2010
- čestné uznání

Jitka Pucandlová Stopy Kristiánova
XII. přehlídka diplomových prací 2011
- 2. cena

Tereza Dědková Nové háje - metamorfóza městského
prostoru
(semestrální práce)
studentská arch. soutěž (Helika 2009)
- 2. cena

Marie Pavlasová Areál Kampusu lékařské univerzity,
Ghana
(semestrální práce)
studentská arch. soutěž (Helika)
- 2. cena

JEŠTĚD F KLECI
– přehlídka studentských prací FUA TU Liberec

Tomáš Foltýn Dům pro sebe
vítěz JFK 2005

Jiří Žid Ideální město
nominace JFK 2006

Václav Toufar Kaple Prášily
vítěz kategorie domy 2008

Václav Toufar Polyfunkční blok Mnichov
vítěz kategorie urbanismus 2009

Andreas Dzikos Liberecké Benátky
nominace JFK 2010